

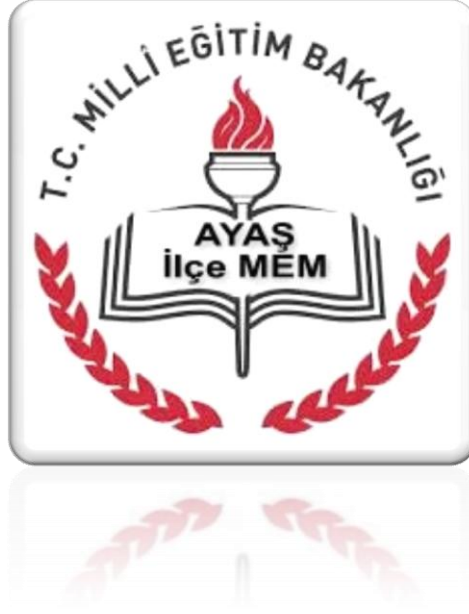
T.C.

*AYAŞ KAYMAKAMLIĞI*  
*İlçe Milli Eğitim Müdürlüğü*

STRATEJİK  
PLAN

2015-2019





## STRATEJİK PLAN HAZIRLAMA KOMİSYONU

Zehra KORKMAZ  
**Şube Müdürü**

Lokman CEYLAN  
**Şef**

Ayhan ÖNAL  
**Ayaş Naime Ali Karataş Çok Programlı Anadolu Lisesi Müdürü**

Hatice KİRİŞ  
**Gazi Ortaokulu Okul Müdür Vekili**

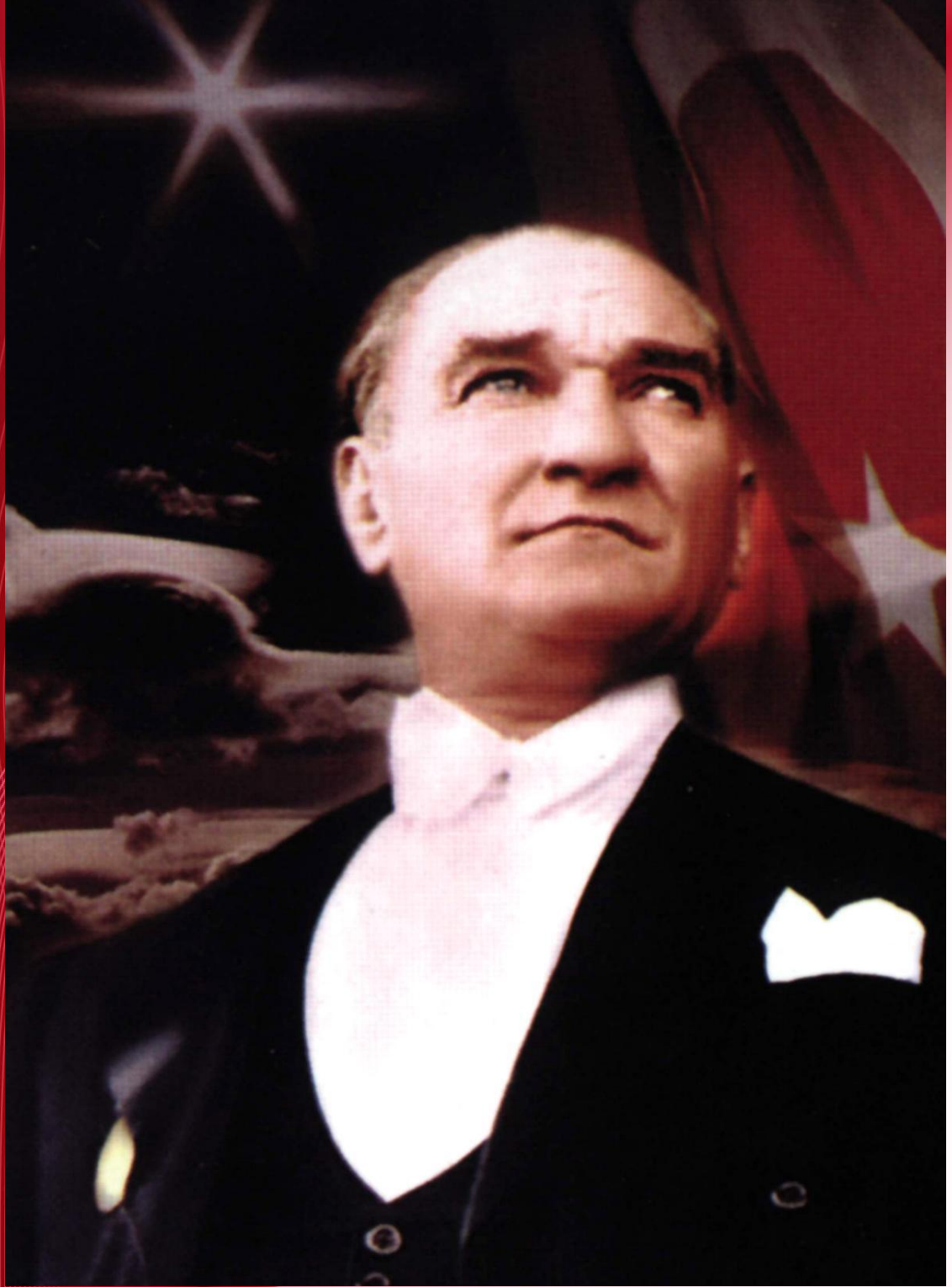
Özge TEMUÇİN  
**Bünyamin İlkokulu Müdür Yardımcısı**

Kezban GENÇ  
**Öğretmen**

Bekir ÇİMENDAĞ  
**Öğretmen**

Ali KILIÇ  
**Öğretmen**

Tülay BABAOĞLAN  
**Öğretmen**



*Bu millet, tarihini iffiharla doldurmuş bir millettir. Türk milletinin geleceđi, bugünkü evlatlarının dođru grř, yorulmak bilmez alıřkanlıđı ile byk ve parlak olacaktır.*

***Mustafa Kemal ATATRK***



## SUNUŞ

10 Aralık 2003 tarihinde TBMM'de kabul edilen, 24/12/2003 tarih ve 25326 sayılı resmi gazetede yayımlanarak yürürlüğe giren, 5018 sayılı “Kamu Mali Yönetimi ve Kontrol Kanunu”yla yasal alt yapısı oluşturulan Stratejik Plan çalışmalarının başlatılması zorunlu kılınmıştır. Stratejik plan çalışmaları gelişmiş ülkelerde olduğu gibi yurdumuzda da önem kazanmış, kaynakların rasyonel kullanımı için önemli bir kılavuz olduğunun farkına varılmıştır. Ayaş ilçe Milli Eğitim Müdürlüğü de bu düşünceler doğrultusunda Stratejik Plan çalışmalarını başlatmıştır. Stratejik Plan çalışmalarıyla Ayaş İlçe Milli Eğitim Müdürlüğü, kurumun yol haritasını oluşturmaya başlamış, üzerine düşen görev ve sorumlulukların gerçekleştirilmesiyle, kaynakların en etkili ve verimli şekilde kullanılması hedeflenmiştir. Hazırlanan Stratejik Plan, kurumumuzun mevcut durumunu ortaya koyacak aynı zamanda da nerede olduğumuzu ve hangi yollarla nereye varmak istediğimiz konusunda bizlere ışık tutacaktır. Uzun çalışmalar sonucunda hazırlanan Ayaş İlçe Milli Eğitim Müdürlüğü Stratejik Planın uygulanmasında ve başarıya geçmesinde elbette ki tüm paydaşlara görevler düşmektedir. Çünkü paydaşları tarafından benimsenmemiş ve desteklenmemiş bir planın, amacına hizmet etmesi ve istenilen sonuca ulaşması mümkün değildir. Stratejik planı hazırlayan kurul, komisyon, personel ve paydaşların birlikte çalışmalarıyla başarılı sonuçlar elde edeceğimize inanıyorum. Bu konu ile ilgili olarak Çinli düşünür Zhang Yu şöyle demektedir:

*“Stratejin derin ve uzađı gren cinsten ise daha savařmadan sen kazanırsın. Stratejik dřncen sıđ ve kısa erimli ise, daha savařmadan sen kaybedersin. Zengin strateji yoksul stratejiye stn gelir, stratejisi olmayanlar yenilmeye mahkmdurlar. Bu yzden, muzaffer savařçıların nce kazanıp sonra savařtıđı, mađlup savařçıların ise nce savařıp sonra kazanmaya alıřtıkları sylenir.”*

Stratejin yanlıř ise, bu yanlıřına sonradan belirlenecek taktiklerle dzeltmenin imkanı yoktur. “Ayař İle Milli Eđitim Mdrlđ 2015- 2019 Stratejik Planı” uygulamasıyla daha gl bir kurum olacađımıza inanıyor; emeđi geen herkese teřekkr ediyorum.

**Ahmet BAřBAYDAR**

**Ayař Kaymakamı**



## SUNUŞ

21. yüzyıl dünyasında ekonomik, sosyal, kültürel, siyasal ve teknolojik alanlarda çok hızlı bir değişim süreci yaşanmaktadır. Bu hızlı değişim sürecinde, eski yönetim anlayışı yerini geleceği planlayan, çözüm üreten, çok taraflı, açık, insan merkezli bir yönetim anlayışına bırakmıştır.

Hiçbir başarı tesadüf değildir. İstenilen hedeflere ancak, hazırlanan ve geleceğimizi daha iyi görmemizi sağlayacak yol haritaları ve uygulanacak eylem planları ile ulaşılabilir. Bu doğrultuda en kötü plan plansızlıktan, en kötü strateji, stratejisizlikten iyidir. Bununla beraber, bir planın mükemmelliği kadar, planın uygulanabilirliği ve hayata geçirilmesi de önemlidir. Bilgi çağında, kurumlarımızın da bu çağın gereklerine ayak uyduracak dinamik bir yapıya sahip olması gerekmektedir. Stratejisi olmayan kurumların kaynaklarını etkin ve verimli kullanması mümkün değildir.

10/ 12/ 2003 tarihli ve 5018 sayılı “Kamu Mali Yönetimi ve Kontrol Kanunu’nun 9. maddesinde belirtilen “Kamu İdareleri; Kalkınma Planları, Programlar, ilgili mevzuat ve benimsedikleri temel ilkeler çerçevesinde geleceğe ilişkin misyon ve vizyonlarını oluşturmak, stratejik amaç ve hedeflerini saptamak, performanslarını göstergeler doğrultusunda ölçmek; bu süreci izlemek ve öz değerlendirmesini yapmak amacıyla katılımcı yöntemlerle stratejik plan hazırlanır.” hükmüne ilişkin mevzuata dayanarak Ayaş İlçe Milli Eğitim Müdürlüğü Stratejik Plan hazırlama çalışmalarına başlamıştır.

Stratejik planlama, kuruluşun bulunduğu nokta ile ulaşmayı arzu ettiği durum arasındaki yolu tarif eder. Stratejik planlama, sonuçların ve değişimlerin planlanmasıdır, gerçekçidir, kaliteli yönetimin aracıdır, katılımcıdır, günü kurtarmaya yönelik değildir, şablon ya da salt bir belge değildir. Kısaca “ Neredeyiz? Nereye Gitmek İstiyoruz? Gitmek İstedığımız Yere Nasıl Ulaşabiliriz? Başarımızı Nasıl Takip Eder ve Değerlendiririz?” sorularına verilen cevaplar stratejik planlama sürecini oluşturur. Türk Milli Eğitim Sistemi’nin hedefleri doğrultusunda Ayaş İlçe Milli Eğitimi’nin mevcut yapılandırmasını gözden geçirerek değişime ayak uydurabilecek yapısının oluşturulmasını sağlayacak Ayaş İlçe Milli Eğitim Müdürlüğü Stratejik Planı’nı hazırlayan tüm çalışanların başarılarının devamını diliyorum.

**Yusuf Ziya YILDIRIM**  
**Kurum Müdürü**



## SUNUŞ

Çağımızda hızla gelişen bilim ve teknolojiyle birlikte değişen günümüz dünyasında bu değişikliklerden etkilenen en önemli unsurlardan bir tanesi de hiç kuşkusuz eğitimidir. Eğitim, toplumsal kalkınmanın en önemli unsurlarından biri olarak sadece “etkilenen” değil aynı zamanda toplum bilincini geliştirme, karmaşık sorunların anlaşılmasını ve problemlerin çözümünü sağlama, bilimsel ve teknolojik ilerlemeye yardımcı olma, yetenekleri keşfetme ve yönlendirme gibi yönleriyle “etkileyen” niteliği de taşımaktadır.

Eğitimin; kalkınmanın en etkili araçlarından biri olarak görülmesi nedeniyle, en değerli yatırımın insan kaynaklarına yapılan yatırım olduğu fikri eğitimde stratejik planlamayı zorunlu kılmıştır. Bir yönetim aracı olan stratejik planlama sahip olunan potansiyeller sağlıklı bir şekilde değerlendirildiğinde ve yapılan değerlendirmeler ışığında kararlı adımlar atıldığında eğitim yuvası olan okul ve kurumlarımızın buldukları noktaları fark ederek tehditleri fırsatlara, dezavantajları avantajlara çevirebilmeleri için iyi bir yol gösterici olacaktır.

Ayaş İlçe Milli Eğitim Müdürlüğü olarak geleceğimizin teminatı olan genç nesillerimizin milletimizin maddi ve manevi değerlerinin gösterdiği hedefler içerisinde, dürüst, tarafsız, sevgi dolu, iletişime açık, çözüm üreten, yenilikçi, sahip oldukları bilgi ve donanımlarla toplumda öncü bireyler olarak yetiştirebilmek için sahip olduğumuz kaynaklarımızın daha etkili bir şekilde kullanılmasını sağlamanın üzerimize düşen büyük bir sorumluluk olduğunun bilinci içerisindeyiz. Sahip olduğumuz bu bilinçle yeni stratejik plan anlayışına uygun bir şekilde hazırlanan ve 2015-2019 yılları arasında kapsayan Ayaş İlçe Milli Eğitim Müdürlüğü Stratejik Planı ile kaynaklarımızın daha etkin, ekonomik ve verimli kullanılması sağlanması yönünde daha büyük gayret gösterileceğine inanıyorum.

Hedeflerimize ulaşabilmek için yoğun ve özverili bir şekilde çalışarak stratejik planımızın oluşmasında deneyimleri, görüşleri, bakış açıları ile katkı sağlayan tüm ekibimize teşekkür eder, planlamasından tamamlanmasına kadar geçecek olan bu süreçte tüm paydaşlarımızla beraber çalışmalarımızın hız kesmeden devam edeceği inancıyla çizdiğimiz yol haritasında ilerleyerek vizyon, misyon ve hedeflerimiz doğrultusunda yürütülecek çalışmalarda tüm okul ve kurumlarımıza başarılar dileriz.

**Zehra KORKMAZ**  
Şube Müdürü



<b>İÇİNDEKİLER</b>	<b>Sayfa No</b>
KAYMAKAM SUNUŞU	IV
İLÇE MİLLİ EĞİTİM MÜDÜRÜ SUNUŞU	VI
ŞUBE MÜDÜRÜ SUNUŞU	VII
İÇİNDEKİLER	VIII
TABLolar LİSTESİ	IX
GRAFİKLER LİSTESİ	X
ŞEKİLLER LİSTESİ	X
KISALTMALAR	XI
GİRİŞ	1
1. BÖLÜM: STRATEJİK PLAN HAZIRLIK SÜRECİ	3
2015-2019 STRATEJİK PLAN HAZIRLIK SÜRECİ	4
2. BÖLÜM : DURUM ANALİZİ	9
A. TARİHİ GELİŞİM	10
B. YASAL YÜKÜMLÜLÜKLER VE MEVZUAT ANALİZİ	13
C. FAALİYET ALANLARI VE SUNULAN HİZMETLER	16
D. PAYDAŞ ANALİZİ	19
E. KURUM İÇİ VE DIŞI ANALİZ	21
F. EĞİTİM VE ÖĞRETİMDE GELİŞİM VE SORUN ALANLARI	33
G. STRATEJİK PLAN MİMARİSİ	35
3. BÖLÜM : GELECEĞE YÖNELİM	37
A. MİSYON, VİZYON VE TEMEL DEĞERLER	38
B. STRATEJİK PLAN GENEL TABLOSU	40
C. TEMA, AMAÇ, HEDEF VE STRATEJİLER	41
4. BÖLÜM: MALİYETLENDİRME	59
5. BÖLÜM: İZLEME VE DEĞERLENDİRME	61
A. AYAŞ İLÇE MEM 201 0–2014 STRATEJİK PLANININ DEĞERLENDİRMESİ	62
B. AYAŞ İLÇE MEM 2015-2019 STRATEJİK PLANI İZLEME VE DEĞERLENDİRME MODELİ	62
C. AYAŞ İLÇE MEM 2015-2019 STRATEJİK PLANI ŞUBE SORUMLULUKLARI	66



## TABLolar LİSTESİ

Sayfa No

Tablo 1- Ayaş 2007 – 2014 Yılları Arasında Okul Öncesi (RESMİ), Öğretmen ve Öğrenci Sayıları	11
Tablo 2- Ayaş 2007 – 2014 Yılları Arasında İlkokul Öğretmen ve Öğrenci Sayıları	11
Tablo 3- Ayaş 2007 – 2014 Yılları Arasında Ortaokul Öğretmen ve Öğrenci Sayıları	12
Tablo 4 -Ayaş 2007 – 2014 Yılları Arasında Ortaöğretim Öğretmen ve Öğrenci Sayıları	12
Tablo 5 - Kurum Personelinin Eğitim Durumu	23
Tablo 6- Kurum Teknolojik Altyapısı	24
Tablo 7- Ayaş İlçesi “2014” Yılı Materyal Durumu	24
Tablo 8- Ayaş İlçe Milli Eğitim Müdürlüğünün Finansman Kaynakları	25
Tablo 9- Ayaş İlçe Milli Eğitim Müdürlüğünün Yıllara Göre Bütçe Uygulama Sonuçları	25
Tablo 10- Taşınmalı Eğitim Kapsamında Taşınan Öğrenci Sayıları, Oranı ve Öğrenci Başına Düşen Ortalama Maliyet	25
Tablo 11- Öğretmenlerin Eğitimi ve Gelişimine Yönelik Hizmet İçi Eğitimi Faaliyetleri ile Hizmet İçi Eğitim Alan Öğretmen Sayısı ve Öğretmen Sayısına Oranı	26
Tablo 12-2015-2019 Dönemi Tahmini Maliyet Dağılım Tablosu	60
Tablo 13- İzleme Değerlendirme Takvimi	64

## GRAFİKLER LİSTESİ

Sayfa No

Grafik 1- Dış Paydaş Anketlerine Katılan bireylerin Eğitim Durumlarına Göre Dağılımı

20

## ŞEKİLLER LİSTESİ

Sayfa No

Şekil 1- Ayaş İlçe Milli Eğitim Müdürlüğü Stratejik Planlama Modeli

04

Şekil 2- Stratejik Plan Oluşum Şeması

08

Şekil 3- Ayaş İlçe Milli Eğitim Müdürlüğü Teşkilat Şeması

22

Şekil 4- İzleme ve Değerlendirme Döngüsü

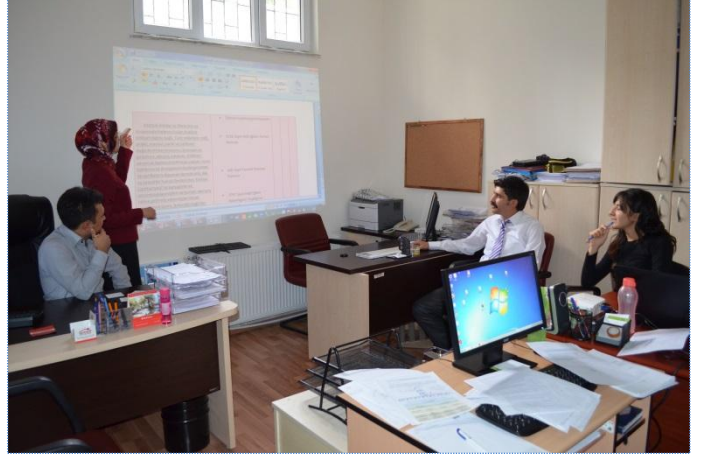
65

## KISALTMALAR

<b>GZFT</b>	<b>Güçlü-Zayıf-Fırsat-Tehdit</b>
<b>SWOT</b>	<b>Strengths, Weaknesses, Opportunities, Threats</b>
<b>AR-GE</b>	<b>Araştırma, Geliştirme</b>
<b>TÜİK</b>	<b>Türkiye İstatistik Kurumu</b>
<b>KHK</b>	<b>Kanun Hükmünde Kararname</b>
<b>MEB</b>	<b>Milli Eğitim Bakanlığı</b>
<b>MEM</b>	<b>Milli Eğitim Müdürlüğü</b>
<b>BİT</b>	<b>Bilgi İletişim Teknolojileri</b>
<b>TKY</b>	<b>Toplam Kalite Yönetimi</b>
<b>PG</b>	<b>Performans Göstergeleri</b>
<b>SAM</b>	<b>Stratejik Amaçlar</b>
<b>SH</b>	<b>Stratejik Hedefler</b>
<b>STK</b>	<b>Sivil Toplum Kuruluşları</b>
<b>PEST</b>	<b>Politik – Ekonomik – Stratejik - Teknolojik</b>
<b>MTSK</b>	<b>Motorlu Taşıtlar Sürücü Kursu</b>
<b>MEBBİS</b>	<b>Milli Eğitim Bakanlığı Bilişim Sistemleri</b>
<b>SYDV</b>	<b>Sosyal Yardımlaşma ve Dayanışma Vakfı</b>
<b>DYS</b>	<b>Doküman Yönetim Sistemi</b>
<b>BT</b>	<b>Bilişim Teknolojileri</b>
<b>RAM</b>	<b>Rehberlik Araştırma Merkezi</b>

## GİRİŞ

Toplumsal, siyasal, ekonomik ve teknolojik alanlarda meydana gelen değişimler tüm kurumları olduğu gibi eğitim kurumlarını da etkilemektedir. Ekonomik ve siyasal sorunların ve kültürel değişimlerin etkisi, anında okullarda hissedilebilmektedir. Çok yönlü bu çevresel değişme, eğitim kurumlarında yeni yaklaşımlar ve uygulamaların yaşama geçirilmesini bir zorunluluk haline getirmiştir.



Eğitim kurumlarının kendilerinden beklenen işlevleri yerine getirebilmeleri, iyi bir planlamaya ve bu planlamanın etkin bir şekilde uygulanmasına bağlıdır.

Kamu Yönetimi Reformu kapsamında alınan, Yüksek Planlama Kurulu kararlarında ve 5018 sayılı Kamu Mali Yönetimi ve Kontrol Kanunu'nda, kamu kuruluşlarının stratejik planlarını hazırlamaları ve gelecek dönemlerde kuruluş bütçelerini bu planda öngörülen kuruluş misyonu, vizyonu, amaç ve hedefleri ile uyumlu olacak biçimde, performans programlarına dayalı olarak oluşturması gerektiği hükme bağlanmıştır. Adı geçen kanuna dayanılarak çıkartılan 2013/26 sayılı genelgeye göre MEB 2015–2019 stratejik planını hazırlamıştır. Avrupa Birliği (AB) Müktesebatının Üstlenilmesine İlişkin Türkiye Ulusal Programı ve Uzun Vadeli Strateji ve Onuncu Kalkınma Planı, kamu yönetiminde stratejik planlama, toplam kalite yönetimi, mali kontrol ve performans denetimini zorunlu kılmaktadır.

İlk plan İlçe Milli Eğitim Müdürlüğü tarafından 2010-2014 yılları için hazırlanmıştır. 2012 yılında revize edilmiş, uygulamaları 6 aylık periyotlarla izlenmiştir. İl Milli Eğitim Müdürlüğü'nün yaptığı bilgilendirme ve rehberlik çalışmaları doğrultusunda ikinci 5 yıllık stratejik plan hazırlama çalışmalarına 06.01.2014 tarihinde ilçemizde başlanmıştır.

2015-2019 yıllarını kapsayacak şekilde hazırlanan stratejik planımız beş bölümden oluşmaktadır.

Birinci bölümde; stratejik plan çalışmalarında izlenen model, yasal çerçeve, hazırlık süreci, alınan eğitimler ve planın hazırlanmasında yapılan çalışmalarla ilgili bilgileri kapsayan stratejik plan süreci yer almaktadır.

İkinci bölümde; tarihi gelişim, yasal yükümlülükler ve mevzuat analizi, faaliyet alanları ve sunulan hizmetler, paydaş analizi ve değerlendirme sonuçları, kurum içi ve dışı analiz ile sorun alanlarından oluşan “Durum Analizi Özeti” ne yer verilmiştir.

Üçüncü bölüm olan “Geleceğe Yönelim” kısmında; misyon, vizyon, temel değerler, temalar, stratejik amaçlar, hedefler, performans göstergeleri ile izlenecek politika ve tedbirler/stratejiler yer almaktadır.

Dördüncü bölüm; “Maliyetlendirme” kısmıdır. Bu bölüm, kurumun amaç ve hedeflerine yönelik stratejiler doğrultusunda gerçekleştirilecek faaliyet ve projeler ile bunların kaynak ihtiyacının belirlendiği bölüm olmuştur.

Beşinci bölümde ise 2015-2019 Stratejik Planımızda yer alan stratejik hedef ve stratejik amaçların gerçekleşme durumlarının takip edilebilmesi için “*Stratejik Plan İzleme ve Değerlendirme*” modeli oluşturulmuştur.

Ayrıca değişen çevreye uyum sağlamak, bilimsel ve teknolojik gelişmeleri izlemek, sistematik düşünmek, yönetimde etkin olmak, okulların -dolayısıyla eğitim sisteminin- etkinliğini artırmak, iyi bir planlama ile mümkündür.

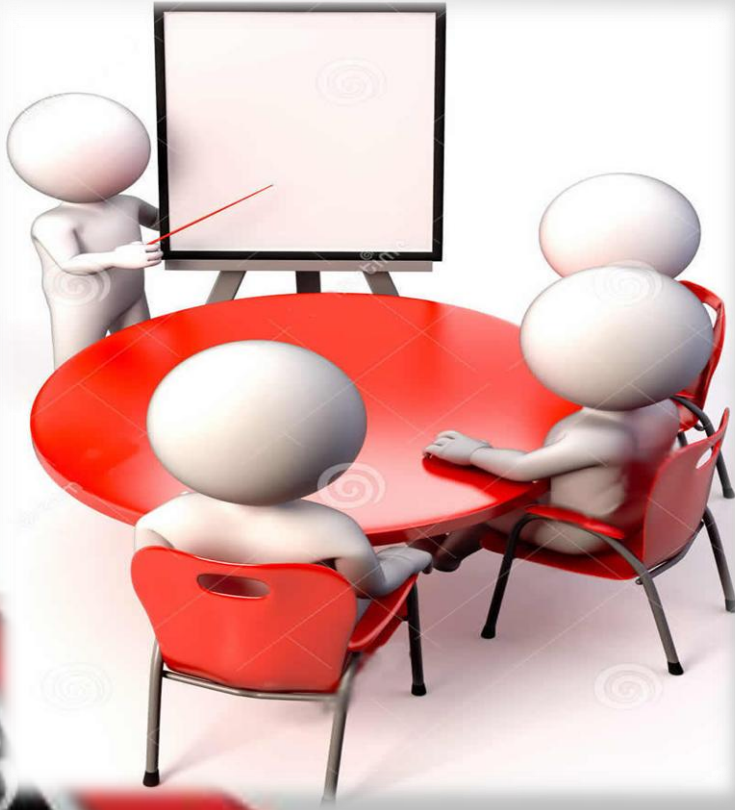
Ayaş İlçe Milli Eğitim Müdürlüğü stratejik planlama ekibi olarak hazırladığımız stratejik planın, tüm paydaşlarımızla birlikte vizyonumuza ulaşmakta bize yol göstereceğine inanıyoruz. Değişimin sürdüğü dünyada her zaman daha iyisinin olduğunu düşünerek ve okullarımızda bu işe inanmış öğretmen ve idarecilerimizin güç ve desteğini içimizde hissederek çalışmalarımızı sürdürüyoruz

Ayaş İlçe Milli Eğitim Müdürlüğü

Stratejik Plan Hazırlama Ekibi



# I. BÖLÜM



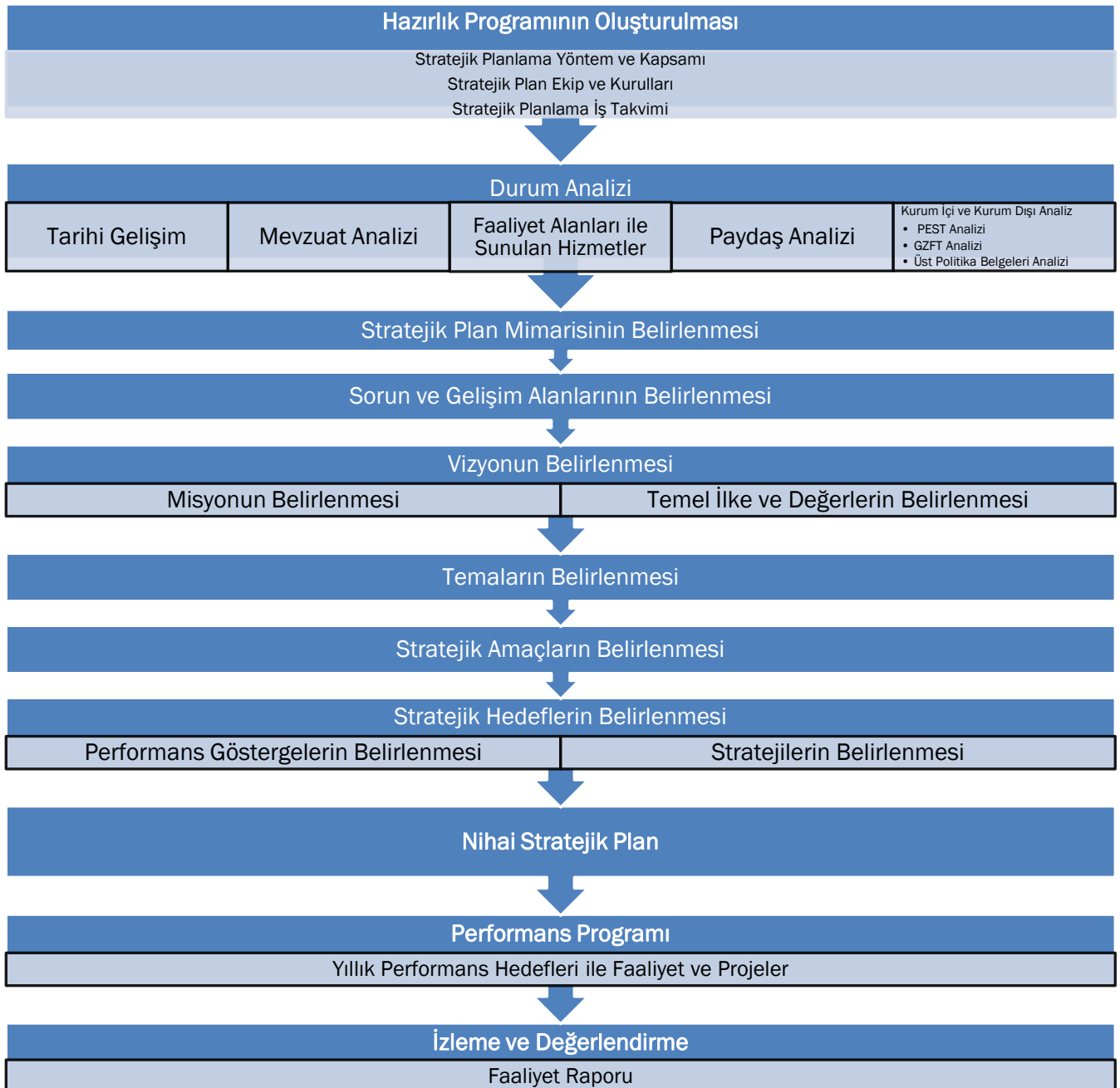
STRATEJİK PLAN HAZIRLIK SÜRECİ  
STRATEJİK PLAN HAZIRLIK SÜRECİ

AYAŞ  
2019

## 2015-2019 STRATEJİK PLAN HAZIRLIK SÜRECİ

Milli Eğitim Bakanlığı, 5018 Sayılı Kamu Mali Yönetimi ve Kontrol Kanunu'nun esas ve usullerine göre hazırladığı "İkinci Beş Yıllık Stratejik Plan Hazırlık Programı"nı ve takvimini Eylül 2013 tarihinde yayımlamıştır. 2015-2019 tarihli program, Ayaş İlçe Milli Eğitim Müdürlüğü tarafından tüm okul ve kurumlara duyurmuştur.

2015-2019 Stratejik Planın hazırlanmasında MEB tarafından benimsenen, Kalkınma Bakanlığı tarafından yayımlanan "Kamu İdareleri İçin Stratejik Planlama Kılavuzu"nda yer alan model, Ankara İl Milli Eğitim Müdürlüğü tarafından da alınmıştır. Ayaş İlçe Milli Eğitim Müdürlüğümüz İl Milli Eğitim Müdürlüğü'nün yönlendirmeleri doğrultusunda hareket ettiği için stratejik planlama modelini benimsemiştir.



Şekil 1: Ayaş İlçe Milli Eğitim Müdürlüğü Stratejik Planlama Modeli

Stratejik planlama sürecinde yapılacak faaliyetlerin etkili bir şekilde koordine edilip yürütülmesi için Ayaş İlçe Milli Eğitim Müdürlüğü bünyesinde; bir şube müdürü ile en az iki okul müdüründen oluşan Stratejik Plan Üst Kurulu ve İlçe Milli Eğitim Müdürünün belirlediği ilçe MEM personeli, müdür yardımcısı ve diğer personelden oluşan Stratejik Plan Ekibi oluşturulmuştur ve tam zamanlı çalışmalarıyla ilgili olurları alınmıştır. Bu amaçlar doğrultusunda 13.01.2014 – 17.01.2014 tarihleri arasında ilçemizde yöneticilere yönelik 30 saatlik Stratejik Plan Kursu düzenlenmiştir.

İlçe Milli Eğitim bünyesinde stratejik planlama konusunda süreci yönlendirebilmek ve danışmanlık hizmeti vermek amacıyla görevlendirilen personelin Milli Eğitim Bakanlığının 22-26.12.2014 tarihleri arasında Antalya’da düzenlediği “Stratejik Planlama Temel Eğitim Kursu’na katılarak plan hazırlama sürecinin en iyi şekilde tamamlanması sağlanmıştır.

İlçemizde görev yapan yöneticilerimizin görev yeri değişikliği nedeniyle Stratejik Plan Üst Kurulu 17.03.2015’te Kaymakamlık oluru ile yeniden oluşturulmuştur. Stratejik Plan Üst Kurulu 2014’te İlçe Milli Eğitim Müdürümüz başkanlığında iki kez toplanmıştır. Gerekli değişiklik ve düzenlemeler yapılmıştır.

Stratejik Plan Ekibi, İlçe Milli Eğitim Müdürlüğü çalışanları ile bir okul müdür yardımcısından oluşmuştur. Stratejik Plan Üst Kurul ve Ekiplerinin Oluşturulması MEB 2015-2019 Stratejik Plan Hazırlık Programında belirtildiği şekilde yapılmıştır.

Ayaş İlçe Milli Eğitim Müdürlüğüne bağlı 13 okul müdür ve yardımcılarına MEB 2015-2019 Stratejik Plan Hazırlık Programı tanıtılmış ve okul düzeyinde yapılması gereken işlemler üzerinde durulmuştur. Toplantılarda paydaş görüşleri de dikkate alınmıştır.

2015-2019 Stratejik Plan Durum Analizi Hazırlama Kriterleri, 2015-2019 Stratejik Plan Temel Yapısı ve MEB 2015-2019 Stratejik Plan Taslağı Bakanlığın ve İl Milli Eğitim Müdürlüğünün yönlendirmeleri doğrultusunda bilgilendirme ve sürecin aksamadan yürümesi için okullarımıza zamanında gönderilmiştir.

Ayaş MEM AR-GE Birimi, MEB 2015-2019 Stratejik Plan Hazırlık Programı takvimine göre okullardan durum analiz raporlarını, rehberlik ve danışmanlık yapmak üzere istemiş, gelen durum analizi raporlarını incelemiş ve 11 Mart 2015 - 17 Mart 2015 tarihinde gerekli yönlendirmeleri yapmıştır. 14.04.2015 tarihinde ve yaz dönemi seminer dönemi 22-23-25 Haziran ve 1 Temmuz 2015 tarihlerinde okullara yönelik rehberlik ve bilgilendirme toplantıları yapılmıştır.

Kurumun mevcut durumunu tespit etmek için yapılan durum analizinde; Ayaş İlçe Milli Eğitim Müdürlüğünün “İÇ” ve “DIŞ” değerlendirmesi yapılmış, paydaşları belirlenmiş, paydaş etki matrisi ile paydaşlar önceliklendirilerek sınıflandırılmışlardır. Uygulanan “Paydaş Beklenti Analizi” ile paydaşların Kurumdan beklentileri tespit edilmiştir. İlçe Milli Eğitim Müdürlüğü bölüm yöneticilerinin



görüşleri, yapılan toplantılarda “Fikir Tepsisi Yöntemi” ile alınarak GZFT analizi yapılmış; Kurumun güçlü ve zayıf yönleri, fırsatları ve tehditleri belirlenmiştir. Yapılan bu çalışmalar sonucunda; Tarihi Gelişim, Yasal Yükümlülükler, Paydaş Analizi, Kurum İçi Analiz (Kuruluşun Yapısı, Şubeler ve Görev Alanları, Kurul ve Komisyonlar, İnsan Kaynakları, Teknolojik Kaynaklar, Mali Kaynaklar, Fiziki Altyapı), PEST Analizi ve GZFT Analizinden (SWOT) oluşan “DURUM ANALİZİ” hazır hale getirilmiştir.

Durum analizinin hazırlanmasından sonra geleceğe yönelim aşamasına gelinmiş ve ilk olarak değişen “MEB Stratejik Plan Temel Yapısı” incelenmiştir. “MEB Stratejik Plan Temel Yapısı”nın değişerek kamu hizmet envanterini esas alan bir yapıya dönüştürülmesi, yapılacak planların hayatla daha iç içe, daha uygulanabilir olmasını, izleme ve değerlendirme çalışmalarını daha sağlıklı yapılmasını sağlayacaktır. Temel yapının incelenmesinden sonra MEB Stratejik Planı (2015-2019), Ankara Büyükşehir Belediyesi Stratejik Planı, Bakanlık Mevzuatı gibi üst politika belgelerini analiz etme çalışmalarına başlanmıştır.

Kamu harcamalarının finansman kaynağı olan kamu gelirlerinin 5018 sayılı Kanunun getirdiği yükümlülük çerçevesinde hazırlanan “Ayaş İlçe Milli Eğitim Müdürlüğü Stratejik Planı” ile kurumumuz, stratejik yönetim anlayışını kurum kültürü olarak benimsemiştir. Önümüzdeki beş yıllık dönemi kapsayan “2015-2019 Stratejik Planı” Müdürlüğümüzün katılımcılık anlayışı çerçevesinde hazırlanmıştır.

Kuruluşun tüm çalışanlarının sahiplenmediği bir planın başarılı olması düşünülemez. Bu nedenle stratejik planlamanın geniş bir katılımcılık ile hazırlanması gerekir. 2015-2019 stratejik planlama çalışmalarının başladığı, tüm çalışanlarımıza web sitemiz yoluyla ve yüz yüze toplantılarla duyurulmuş, konunun önemi anlatılmıştır. Stratejik planlamanın müdürlüğümüz içinde belirli bir birimin ya da grubun işi olarak görülmemesi gerektiği ve tüm personelin katılımı ve desteğinin önemli olduğu konusunda bilgilendirme sunuları yapılmıştır. Aynı zamanda üst yönetimin desteği ve yönlendirmesi, stratejik planlamanın vazgeçilmez koşulu olduğundan dolayı İlçe Milli Eğitim Müdürlüğümüz başkanlığında kurumun üst ve orta düzey yöneticileri ile toplantılar düzenlenmiştir. Stratejik planlama sürecinde izlenecek yol haritaları belirlenmiştir. Stratejik Planlama Üst Kurulu yönetiminde, Stratejik Planlama Ekibi tarafından yürütülen stratejik planlama çalışmalarına, Stratejik Planlama Ekibi’nin yanı sıra tüm birimler de yapılan anket, görüşme ( görüşmelerde, GZFT analizi başta olmak üzere misyon, vizyon, temel değerler, amaçlar ve hedeflerin belirlenmesine ilişkin grup çalışmaları yapılmıştır. Çalışmalarda fikir tepsisi yöntemi, beyin fırtınası yöntemleri kullanılmıştır.), yazışma ve toplantılar aracılığıyla dahil edilmiştir. Stratejik planın tüm birimlerle iş birliği içinde hazırlanmış olması, planın sahiplenilmesini sağlamıştır. Stratejik plan hazırlama sürecinde yapılan çalışmalar Kurumumuzda “katılımcılık” ve “stratejik yönetim” anlayışının kurum kültürü olarak benimsendiğini de göstermektedir.

5070728 sayılı, 06.11.2014 tarihli yazı ve 05-06-07 Kasım 2014 tarihlerinde “Stratejik Plan Geleceğe Yönelim Çalışmaları” konulu toplantı, İl Milli Eğitim Müdürlüğü AR-GE Birimi toplantı salonunda yapılmış ve çalışmaya ilçe stratejik planından sorumlu personel katılmıştır. Toplantıda geleceğe yönelim çalışmaları ile ilgili bilgiler edinilmiş ve okullara 07.01.2015’de gerekli yönlendirmeler yapılmıştır.

Ayaş İlçe Milli Eğitim Müdürlüğü olarak stratejik planımızı oluştururken, Bakanlığımız Stratejik Planlama Üst Kurulu tarafından “erişim, kalite ve kapasite” olarak kabul edilen üç temel tema ele alınmıştır. Planın hazırlık süreci ve geleceğe yönelim kısmına paydaşlarımızın görüş ve önerileri ile eğitim önceliklerimizin plana yansıtılabilmesi için geniş katılım sağlayacak bir model benimsenmiştir.

## STRATEJİK PLAN OLUŞUM ŞEMASI



Şekil 2: Stratejik Plan Oluşum Şeması

# II.BÖLÜM



DURUM ANALİZİ  
DURUM ANALİZİ

AYAS  
AYAS-2019

## A. TARİHİ GELİŞİM

Ayaş İlçesinin ne zaman ve kimler tarafından kurulduğu kesin olarak belli değildir. Bir kısım tarihçiler ve araştırmacılar, devirlerin piskoposluk merkezlerinden biri olduğu ve İstanbul'dan Ankara'ya gelen büyük yol üzerinde bulunduğu Mnizoz'u (minizos) bugünkü Ayaş'ta aramışlardır. Şüphesiz ki Ankara'dan geçerek, doğu ve batı ülkelerinin çeşitli merkezlerini birbirine bağlayan tarihi İpek Yolunun, Mnizos'un kuruluşunda ve gelişmesinde büyük rolü olmuştur. Kudüs'e gitmek isteyen Hıristiyan Hacıların, güvenli olarak kullandıkları bir yol olmuştur. Bugün Bağdat Yolu diye adlandırılan bir yolun izlerine rastlanmaktadır. Ayaş bölgesine gelen Türklerin, Oğuz boylarına mensup oldukları tartışma götürmez bir gerçektir. Bağlı köylerden birinin adı Bayat olduğu gibi, bazı köylerde Afşar, Peçenek, Kalkın gibi Oğuz Boy adlarını taşıyan mevkiler bulunmaktadır.

Osmanlı döneminde Ayaş'ta ilk açılan öğretim kurumları Sübyan Mektebi ile Medreselerdir. İlk Rüştüyenin ise 1871 yılında açıldığı tahmin edilmektedir. 1873 Tarihli Ankara Salnamesine göre o tarihte Rüştüyede 33 öğrenci vardır. 1900 Tarihli Maarif Salnamesine göre, Ayaş'ta yedi Medrese iki İptidai ve bir Rüştüye Mektebi vardır. Bu dönemde Ayaş'ta eğitim-öğretime önem verilmesi nedeniyle, birçok büyük adam ve edebi kişiler yetişmiştir. Bunlardan bazıları şunlardır; Bünyamin Ayaş-i, Hekim Şağban Şifai, nişancı İsmail Kemalettin Paşa, Hasan Kenzi Efendi, Seyit İsmail Paşa, Mes'ut Mehmet Ağa, Es'at Muhlis Paşa, Rüştü Efendi, Nusret Bey, Sadullah Paşa vb.

Cumhuriyet döneminde Ayaş'ın yetiştirdiği birçok evladı devlet bürokrasisinde görev alarak, bu özelliği ile dikkat çekmiştir. Tevhit-i Tedrisat Kanununun kabulünden sonra eğitime yatkın olan Ayaş İlçe halkı, kanunun getirdiği şartlara hemen uyum sağlayarak eğitim seferberliğinin öncülüğünü yapmıştır.

İlçe Milli Eğitim Müdürlüğümüz 1985 yılına kadar faaliyetini İlköğretim Müdürlüğü adıyla sürdürmüş olup, 1985 yılında yapılan kanuni değişiklikle, İlköğretim Müdürlüklerinin ismi İlçe Milli Eğitim Müdürlüğü olarak değiştirilmiştir. Bu tarihten itibaren Müdürlüğümüzün ismi İlçe Milli Eğitim Müdürlüğü olarak değiştirilmiştir. Müdürlüğümüz 25.02.2009 Tarihine kadar hizmetlerini Ayaş Hükümet Konağında sürdürmüş olup, bu tarihten itibaren müstakil hizmet binasında çalışmalarına devam etmektedir. Halen müdürlüğümüze bağlı olarak İlçemizde 1 Çok Programlı Anadolu Lisesi, 1 Anadolu Lisesi, 1 Anadolu İmam Hatip Lisesi, 1 Halk Eğitim Merkezi, 1 Öğretmenevi, 1 Bağımsız Anaokulu, 8 İlkokul ve 6 Ortaokul olarak hizmetlerine devam etmektedir.

### AYAŞ 2007 – 2014 YILLARI ARASINDA OKULÖNCESİ (RESMİ) ÖĞRETMEN ve ÖĞRENCİ SAYILARI

YILLAR	2007-2008	2008- 2009	2009- 2010	2010- 2011	2011- 2012	2012- 2013	2013- 2014
OKUL SAYISI	5	7	8	8	8	9	8
ÖĞRETMEN SAYISI	2	2	5	5	9	10	18
ÖĞRENCİ SAYISI	104	118	126	126	107	123	109

Tablo 1-Kaynak: Ankara MEM İstatistikleri

2007 – 2008 eğitim – öğretim yılındaki öğretmen sayısı 2 iken, bu sayı 2013 – 2014 eğitim – öğretim yılında 18’e yükselmiştir. Kurum sayısında da artış olurken; öğrenci sayısında çok ciddi bir artış ya da azalma olmamıştır. Ayaş’ta 12.10.2010 tarihinde Özel Gülveren Anaokulu açılmıştır. 2013 – 2014 eğitim öğretim yılında 137 okulöncesi öğrencisinden 28 tanesi ilçemizde açılan bu özel anaokuluna aittir. İlçemizde sadece bir tane özel anaokulu bulunmaktadır. Diğer okul türlerinde ise özel okulumuz bulunmamaktadır.

### AYAŞ 2007 – 2014 YILLARI ARASINDA İLKOKUL ÖĞRETMEN ve ÖĞRENCİ SAYILARI

YILLAR	2007-2008	2008- 2009	2009- 2010	2010- 2011	2011- 2012	2012- 2013	2013- 2014
İLKOKUL SAYISI	14	14	14	14	13	12	13
ÖĞRETMEN SAYISI	93	122	104	110	113	64	72
ÖĞRENCİ SAYISI	1501	1436	1388	1367	1442	582	579

Tablo 2- Kaynak: Ankara MEM İstatistikleri

14 Ağustos 1997’de “8 Yıllık Kesintisiz Eğitim Kanunu’nun TBMM’de kabul edilmesinden sonra ortaokullar kapatılmış, ilkokulların yerini 8 yıl kesintisiz eğitim veren ilköğretim okulları almıştır. 2007- 2008 yılında Ayaş’ta resmi ilköğretim okulu sayısı 14, öğretmen sayısı 93, öğrenci sayısı 1501’dir.

İlçemizin iki okulu birleştirilmiş sınıf olarak hizmet vermektedir. 2013-2014 eğitim öğretim yılı itibariyle Ilıca İlkokulu’nda toplam 30 öğrenci (anasınıfı 10, 1.sınıf 4, 2.sınıf 4, 3.sınıf 2, 4.sınıf 10 öğrenci olmak üzere), Gençali İlkokulu’nda toplam 30 öğrenci (anasınıfı 9, 1.sınıf 5, 2.sınıf 6, 3.sınıf 3, 4.sınıf 7 olmak üzere) bulunmaktadır.

Türkiye’de zorunlu eğitimin 8 yıldan 12 yıla çıkarılması ve eğitim sistemimizin 4+4+4 şeklinde kademelendirilmesiyle yapılan değişiklikler 2012-2013 eğitim-öğretim yılından itibaren uygulanmaya başlanmıştır. 2013-2014 eğitim-öğretim yılında Ayaş’ ta 13 resmi ilkokul, 72 öğretmen ve 579 öğrenci bulunmaktadır. 2007 ve 2014 yılları arasında ilkokul sayılarında ciddi bir değişim olmamıştır. Son yıllarda ise nüfusun azalması ve göç vermesinden dolayı öğrenci ve öğretmen sayılarında önemli bir azalma olduğu görülmüştür.

Aşağıdaki tabloda 2007-2008 ile 2011-2012 öğretim yılları arası ortaokul verileri ilköğretim adı altında tablo 2 deki verilerin içinde verilmiştir. Ortaokullara ait ayrıca verilere ulaşılamamıştır.

#### AYAŞ 2007 – 2014 YILLARI ARASINDA ORTAOKUL ÖĞRETMEN ve ÖĞRENCİ SAYILARI

YILLAR	2007- 2008	2008- 2009	2009-2010	2010- 2011	2011- 2012	2012-2013	2013-2014
ORTAOKUL SAYISI	-	-	-	-	-	6	6
ÖĞRETMEN SAYISI	-	-	-	-	-	60	67
ÖĞRENCİ SAYISI	-	-	-	-	-	688	663

Tablo 3-Kaynak: Ankara MEM İstatistikleri

2007-2008 yıllarında 8 olan ikinci kademe sayısı 2013-2014 yıllarında 6’ ya düşmüştür. Bu düşüşün sebebi de yine ilköğretim sisteminden 4+4+4 sistemine geçişin olması ve bağımsız ortaokul sayısının azalmasıdır.

#### AYAŞ 2007 – 2014 YILLARI ARASINDA ORTAÖĞRETİM ÖĞRETMEN ve ÖĞRENCİ SAYILARI

YILLAR	2007- 2008	2008- 2009	2009-2010	2010- 2011	2011- 2012	2012-2013	2013-2014
ORTAÖĞRETİM SAYISI	3	7	2	2	2	2	2
ÖĞRETMEN SAYISI	49	57	45	51	53	57	70
ÖĞRENCİ SAYISI	697	811	836	875	795	847	865

Tablo 4-Kaynak: Ankara MEM İstatistikleri

Resmi liselerdeki durum da ilkokulda olduğu gibi ciddi bir değişiklik göstermemiştir. Verilerin hepsi resmi okullara ait olup ilkokul ve ortaokulda olduğu gibi ortaöğretimde de özel okul bulunmamaktadır.

## B. YASAL YÜKÜMLÜLÜKLER VE MEVZUAT ANALİZİ

Ayaş İlçe Milli Eğitim Müdürlüğünün yasal yetki, görev ve sorumlulukları, başta T.C. Anayasası olmak üzere 1739 sayılı Milli Eğitim Temel Kanunu ve 652 sayılı Milli Eğitim Bakanlığının Teşkilat ve Görevleri Hakkında Kanun Hükmünde Kararname hükümlerine dayanılarak 28471 sayılı Resmi Gazete’de yayımlanan Milli Eğitim Bakanlığı İl ve İlçe Milli Eğitim Müdürlükleri Yönetmeliği esaslarına göre belirlenmektedir.

Kurumumuzun faaliyet alanlarını düzenleyen mevzuat gözden geçirilerek yasal yükümlülükler ve mevzuat analizi listesi oluşturulmuştur. Yasal yükümlülükler ve mevzuat analizi sonuçları, Kurumumuzun faaliyet alanlarının belirlenmesine ve misyonumuzun oluşturulmasına katkı sağlamıştır.

### 1. Yönetim Hizmetleri

1. Kanun, tüzük, yönetmelik, yönerge, genelge, plan, program ve amirlerce kendilerine verilen görevleri yapmak,
2. Bulunduğu görev alanındaki milli eğitim hizmetlerini incelemek, görev alanına giren okul ve kurumların ihtiyaçlarını tespit ederek kendi yetkisi dahilinde olanları yapmak, olmayanları yetkili makamlara bildirmek.

### 2. İnsan Kaynakları Hizmetleri

1. Müdürlüğe bağlı her tür ve derecedeki okul ve kurumlarda görevli personel için personel bilgi defteri ve formlarını tutmak, bu konuda Bakanlık ile koordinasyonu sağlamak, mevcut öğretmen sayılarını ve gelecek öğretim yılının öğretmen ve diğer personel ihtiyacını ilgili makamlara bildirmek,
2. Bakanlıkça ilçe emrine atanan öğretmenlerle ilçe içinde nakil isteyen öğretmenlerin görev yeri belirleme teklifini Kaymakamlık Makamına sunmak.
3. İlk ve orta dereceli okullar ile eğitim kurumlarına yönetici atama işlemlerini usulüne göre yürütmek,
4. İhtiyaç halinde vekil ve ücretli öğretmen görevlendirilmesini Kaymakamlık Makamına teklif etmek ve alınacak onay doğrultusunda işlem yapmak,
5. Öğretmen ve diğer personelin terfi, izin, adaylık, emeklilik gibi özlük haklarına ilişkin işlemlerden yetkisi dahilinde olanların sonuçlandırılmasını sağlamak,
6. Öğretmen ve diğer personelin disiplinle ilgili işlemlerini usulüne göre yapmak,
7. Sözleşmeli personelin iş ve işlemlerini yürütmek,
8. Emekliye ayrılmaları gerekenlerle, emekliye ayrılmak isteyenlerin işlemlerini yapmak,
9. Personelin özlük haklarına ilişkin tahakkuk ve mutemetlik işlerini yürütmek,
10. Öğretmen ve diğer personelin hizmet içi eğitimi için gerekli programları hazırlamak ve uygulanmasını sağlamak.



### 3. Eğitim- Öğretim Hizmetleri

1. Kanun, tüzük, yönetmelik, yönerge, program, genelge ve emirlerle tespit edilen eğitim amaçlarının okul ve kurumlarda gerçekleştirilmesini sağlamak,
2. Görev alanındaki okul ve kurumlarda eğitim faaliyetlerinin Atatürk ilke ve inkılapları doğrultusunda yürütülmesini takip etmek, okul ve kurumlar ile öğrencilerin her türlü bölücü, yıkıcı ve zararlı etkilerden korunmasını sağlayıcı tedbirler almak,
3. Öğrencileri ve gençleri kumar, içki, sigara, uyuşturucu maddeler ve yasaklanmış yayınlardan korumak için gerekli tedbirleri almak ve dikkate değer görülen durumları ilgili makamlara bildirmek,
4. Görev alanındaki toplum kalkınmasına ilişkin plan ve programların hazırlanmasına ve uygulanmasına katılmak, ilgililerle devamlı iş birliği yapmak,
5. Örgün eğitim sistemine girmemiş, herhangi bir eğitim kademesinden ayrılmış veya bitirmiş vatandaşların yaygın eğitim yoluyla, genel, mesleki ve teknik alanlarda eğitilmelerini sağlamak, hizmeti yaygın eğitime ait mevzuata göre yürütmek,
6. Okullarda rehberlik servislerinin kurulmasını, bunların personel, araç, gereç ve benzeri bakımından geliştirilmesini ve bu hizmetlerin mevzuata göre yürütülmesini sağlamak,
7. Özel eğitime muhtaç çocukların eğitimi ile ilgili tedbirleri almak,
8. Rehberlik ve araştırma merkezlerinin görevlerini yürütmelerinde resmi ve özel okul, kurum ve birimler arasında iş birliği ve koordinasyonu sağlamak,
9. İlkokuldan itibaren öğrencilerin mesleki ilgi ve yetenekleri doğrultusunda yönlendirilmelerine ve verimli çalışma alışkanlığı kazanmalarına yönelik tedbirler almak,
10. Her tür ve derecedeki örgün ve yaygın eğitim kurumlarının, ders ve laboratuvar araç ve gereçleri ile bunların donatımına ve basılı eğitim malzemelerine ait ihtiyaçlarını tespit etmek, planlamak ve dağıtımını sağlamak,
11. Yurt dışında öğrenim yaparken, yurda dönen ilk ve orta dereceli okul öğrencilerinin kayıt ve gerekli işlemlerini yapmak,
12. Eğitim ve öğretim kurumlarının açılması, kapatılması ile ilgili ilçe düzeyindeki işlemleri yürütmek,
13. Türk dili, Türk tarihi, Türk kültürü ve güzel sanatlar alanındaki çalışmalar ile yakından ilgilenecek, çalışmaların faydalı bir şekilde yürütülmesini sağlamak,
14. Danışma ve benzeri kurulların mevzuata uygun olarak çalışmasını sağlamak,
15. Öğrenci disiplin durumunu takip etmek, disiplinsizliği önleyici tedbirler almak, öğrenci ilçe disiplin kurulu hizmetlerini yürütmek,
16. Okul ve kurumlarda toplum ve insan sağlığı ile ilgili halka açık kurs, seminer ve konferanslar düzenlemek,
17. Müdürlüğüne bağlı okul ve kurumlarda öğrencilerin periyodik tarama ve aşılama işlemlerinin zamanında yapılmasını, gençliğe ve sporcu öğrencilere gerekli sağlık hizmetlerinin verilmesini sağlamak,
18. Okul ve kurumlarda eğitim programlarının uygulanması sırasında görülen aksaklıkları tespit etmek, düzeltilmesi için ilgili makamlara rapor sunmak,
19. Bakanlığa bağlı resmi, özel okul ve kurumların verdikleri diploma ve belgeleri incelemek, onaylamak ve bunlara ait evrakı arşivlemek,
20. Gençlerin ve öğrencilerin, serbest zamanlarını sosyal, kültürel, sportif, izcilik, halk oyunları ve benzeri amatör faaliyet alanlarında değerlendirmelerine yönelik çalışma ve hizmetleri yürütmek,
21. Okul içi ve okullar arası beden eğitimi ve spor faaliyetlerini organize etmek ve yürütmek,
22. Basında yer alan eğitim ve öğretimle ilgili yerel haberleri değerlendirerek gereğini yerine getirmek,
23. Milli ve mahalli bayramların programlarının yapılması, uygulanması ve sonuçlarının değerlendirilmesine ilişkin işlerle ilgili verilen görevleri yapmak,
24. Meslek Eğitimi Kanunu'na ve bu kanuna göre çıkarılmış diğer mevzuata göre işlemleri yürütmek,
25. Okul-aile birliklerinin usulüne uygun olarak çalışmalarını sağlamak,
26. Okul ve kurumlarda eğitici çalışmaların yönetmeliğine göre yapılan çalışmaları denetlemek, örnek çalışmaları çevreye duyurmak ve teşvik edici yarışmalar düzenlemek,
27. Okul ve kurumlarda sağlık, beslenme, trafik ve benzeri hizmetlerle ilgili eğitim ve öğretim programlarının uygulanması için tedbirler almak.

#### 4. Bütçe – Yatırım Hizmetleri

1. İlçe sınırları içindeki Bakanlığa ait veya tahsisli bina, tesis, araç ve gereçler ile Bakanlığın diğer imkanlarından, bütün okul ve kurumların bir program dahilinde dengeli olarak faydalanmasını sağlamak,
2. Okul ve kurumlar için arsa temin etmek ve eğitim tesisler bakım ve onarım işlerini ilçenin görev alanı içinde yürütmek,
3. Okul ve kurumlardan gelecek bütçe tekliflerini incelemek, değerlendirmek ve gerekli ödeneğin sağlanması için ilgili makamlara teklifte bulunmak,
4. Genel bütçeden, Müdürlüğümüze ayrılan ödeneklerin mevzuata uygun olarak dağıtım ve sarf işlemlerini yaptırmak ve bu konudaki işlemleri denetlemek,
5. Görev alanındaki yatırımlarla ilgili taslak programları usulüne uygun olarak hazırlamak ve zamanında ilgili makamlara iletmek,
6. Programa alınan yatırımların zamanında ihale edilmesi ve bitirilmesi için gereken işleri yapmak ve yaptırmak,
7. Ayniyat talimatnamesi gereği olan iş ve işlemleri yapmak,
8. Diğer her türlü parasal işler ile öğrencilerin burs vb. iş ve işlemlerini yürütmek.

#### 5. Teftiş-Rehberlik - Soruşturma Hizmetleri

1. Müdürlüğe bağlı okul ve kurumları belli bir plan içinde denetlemek veya denetlenmesini sağlamak, eksiklik ve aksaklıkları gidermek için gerekli tedbirleri almak,
2. Maarif müfettişlerinin düzenlediği raporlar doğrultusunda görülen aksaklıklara göre gereken çalışmalarını yapmak ve yapılmasını sağlamak.

#### 6. Sivil Savunma Hizmetleri

1. Görev alanındaki okul ve kurumlar için sivil savunma ile ilgili plan ve programları düzenlemek, gerekli tespitleri yapmak ve tedbirleri almak,
2. Sivil savunma teşkilatı ile koordinasyon sağlamak ve hizmetin aksamadan yürütülmesini temin etmek.

#### 7. Araştırma – Planlama – İstatistik Hizmetleri

1. Muhtemel öğrenci artışı ve ilgisini tespit etmek, bu tespitlere göre okul dağılımını sağlamak,
2. Her türlü istatistiki bilginin toplanmasını, değerlendirilmesini sağlamak ve bunlarla ilgili formları hazırlamak ve geliştirmek,
3. Okul ve kurumların bina, araç ve gereç durumunu gösteren istatistik ve kartların tutulmasını sağlamak ve takip etmek,
4. İlçe genelinde öğrencilerin başarı, disiplin ve benzeri durumlarını takip etmek ve değerlendirmek,
5. Öğrenci ve öğretmenlerin okullar itibarıyla dengeli bir şekilde dağılımını sağlamak için gerekli araştırmayı yapmak,
6. Hizmetlerin çabuk ve verimli yürütülmesini sağlamak için araştırma ve planlama yapmak.

## C. FAALİYET ALANLARI VE SUNULAN HİZMETLER

İlçe Milli Eğitim Müdürlüğümüzün faaliyet alanları ve sunulan hizmetleri tablosu oluşturulurken; birimlerimizin ve kurumlarımızın hizmet nitelik ve niceliğine, organizasyonuna, çalışma şekillerine ve yöntemlerine ilişkin yasal yükümlülükler, standart dosya planı ve kamu hizmet envanteri incelenerek müdürlüğümüzün sunduğu hizmetler tespit edilmiş ve 8 faaliyet alanında toplanmıştır.

### Eğitim ve Öğretim

1. Eğitim ve öğretime erişim imkanlarının sağlanması,
2. Öğretim programlarının uygulanmasına yönelik haftalık ders çizelgelerinin hazırlanması ve uygulanması,
3. Elektronik ders içeriklerinin geliştirilmesi,
4. Ders kitaplarının, kaynak ve yardımcı eğitim dokümanlarının, ders ve laboratuvar araç ve gereçleri ile basılı eğitim malzemelerinin temin edilmesi,
5. Eğitsel tanılama ve yönlendirme faaliyetlerinin yürütülmesi,
6. Kişisel, eğitsel ve mesleki rehberlik faaliyetlerinin yürütülmesi,
7. Psikososyal koruma, önleme ve müdahale hizmetlerinin verilmesi,
8. Özel politika gerektiren bireylerin eğitim ve öğretimine ilişkin iş ve işlemlerin yürütülmesi,
9. Yatılılık ve bursluluk hizmetlerinin yürütülmesi,
10. Eğitim ve istihdam ilişkisini güçlendirecek, mesleki eğitimi yaygınlaştıracak politika ve stratejilerin geliştirilmesi, uygulanması ve koordinesi.

### Bilimsel, Kültürel, Sanatsal ve Sportif Faaliyetler

1. Rehberlik ve yönlendirme çalışmalarını planlamak, yürütülmesini sağlamak,
2. Öğrencilerin eğitim kurumlarına aidiyet duygusunu geliştirmeye yönelik çalışmalar yapmak, yaptırmak ve sonuçlarını rapor haline getirmek,
3. Öğrencilerin ulusal ve uluslararası sosyal, kültürel, sportif ve izcilik etkinliklerine ilişkin iş ve işlemlerini yürütmek,
4. Öğrencilerin okul başarısını artıracak çalışmalar yapmak, yaptırmak,
5. Öğrencilerin eğitim sistemi dışında bırakılmamasını sağlayacak tedbirleri almak,
6. Öğrencilerin okul dışı etkinliklerine ilişkin çalışmalar yapmak, yaptırmak,
7. Sporcu öğrencilere yönelik hizmetleri planlamak, yürütülmesini sağlamak.

### Ölçme Değerlendirme ve Sınav

1. Ölçme ve değerlendirme iş ve işlemlerini birimlerle işbirliği içerisinde yürütmek,
2. Sınavların uygulanması ile ilgili organizasyonu yapmak ve sınav güvenliğini sağlamak,
3. Sınav komisyonunun sekretarya hizmetlerini yürütmek,
4. Öğretim programlarını teknik yönden izlemek ve sonuçlarını değerlendirmek,
5. Eğitim faaliyetlerinin iyileştirilmesine yönelik teknik çözümlere ve yerel ihtiyaçlara dayalı uygulama projeleri geliştirmek ve yürütmek,
6. Yenilikçi eğitim ve teknoloji destekli eğitim uygulamaları için yenilikçi çözümler hedefleyen proje ve araştırmalarda birimlere ve resmi ve özel kurumlara ilişkin iş ve işlemleri yürütmek,
7. İlgili birimler ile işbirliği içinde proje ve araştırma sonuçlarının yeni uygulamalara yön vererek sürdürülebilir iş süreçlerine dönüşümünü sağlamak.

## Araştırma, Geliştirme, Proje ve Protokoller

1. İlçe düzeyinde iş takvimini hazırlamak,
2. İlçe stratejik planlarını hazırlamak, geliştirmek ve uygulanmasını sağlamak,
3. Hükümet programlarına dayalı eylem planı ile ilgili işleri yürütmek,
4. Kalkınma planları ve yıllık programları ile ilgili işlemleri yürütmek,
5. Faaliyetlerin stratejik plan, bütçe ve performans programına uygunluğunu sağlamak,
6. Hizmetlerin etkililiği ile vatandaş ve çalışan memnuniyetine ilişkin çalışmalar yapmak,
7. Bütçe ile ilgili iş ve işlemleri yürütmek,
8. Ayrıntılı harcama programını hazırlamak,
9. Nakit ödemelerin planlamasını yapmak, ödemeleri izlemek,
10. Mali durum ve beklentiler raporunu hazırlamak,
11. Kamu zararı ile ilgili iş ve işlemleri yürütmek,
12. Yatırımlarla ilgili ihtiyaç analizlerini yapmak, verileri hazırlamak,
13. Performans programıyla ilgili iş ve işlemleri yürütmek,
14. Okul-aile birlikleri ile ilgili iş ve işlemleri yürütmek,
15. Eğitim kurumu, bina veya eklentileri ile derslik ihtiyaçlarını tespit etmek,
16. İstatistiki verileri ilgili birimlerle işbirliği içinde ulusal ve uluslararası standartlara uygun ve eksiksiz toplamak, güncelleştirmek, analiz etmek ve yayımlamak,
17. Eğitim kurumları, yönetici, öğretmen ve çalışanlar için belirlenen performans ölçütlerinin uygulanmasını izlemek, yerel ihtiyaçlara göre performans ölçütleri geliştirmek ve uygulamak,
18. İlçe milli eğitim müdürlükleri ile eğitim kurumlarının proje hazırlama ve yürütme kapasitesini geliştirici çalışmalar yapmak,
19. Araştırma ve uygulama projelerinde finansal ve mali yönetimi izlemek, raporlamak.

## Yönetim ve Denetim

1. Öğretim programlarının uygulamalarını izlemek ve rehberlik faaliyetlerini yürütmek,
2. Öğretim materyalleri ile ilgili süreç ve uygulamaları izlemek ve değerlendirmek,
3. Sistem boyutunda eğitim ve öğretim süreçleri ile uygulamaları izlemek ve değerlendirmek,
4. Eğitim-öğretim ve yönetim faaliyetlerinin denetim ve değerlendirme çalışmalarını yapmak,
5. İzleme ve değerlendirme raporları hazırlayarak ilgili birimlerle paylaşmak,
6. İlçe milli eğitim müdürlükleri ile eğitim kurumlarının teftiş, denetim, rehberlik, işbaşında yetiştirme ve değerlendirme hizmetlerini yürütmek,
7. İnceleme, soruşturma veya ön inceleme raporlarıyla ilgili iş ve işlemleri yürütmek,
8. Öğretmen ve yöneticilerin uyum eğitimi ve gelişimlerine yönelik çalışmalar yapmak,
9. Eğitim-öğretim ve yönetim süreçlerinin geliştirilmesinde rehberlik çalışmaları yapmak,
10. Eğitim-öğretim ve yönetim alanlarını geliştirici araştırma ve çalışmalar yapmak,
11. Mali, hukuki ve fikri haklar konusundaki uyuşmazlıklara ilişkin iş ve işlemleri yürütmek,
12. Disiplin kuruluna girecek dosyaların iş ve işlemlerini yapmak,
13. Adli ve idari makamlardan gelen ön inceleme iş ve işlemlerini yürütmek.

## İnsan Kaynakları Yönetimi

1. İnsan kaynaklarıyla ilgili kısa, orta ve uzun vadeli planlamalar yapmak,
2. Norm kadro iş ve işlemlerini yürütmek,
3. İlçe özlük dosyalarının muhafazasını sağlamak,
4. Özlük ve emeklilik iş ve işlemlerini yürütmek,
5. Disiplin ve ödül işlemlerinin uygulamalarını yapmak,
6. Güvenlik soruşturması ve arşiv araştırması işlemlerini yürütmek,
7. Yöneticilik formasyonunun gelişmesini sağlayıcı faaliyetler yürütmek,
8. Personelin eğitimlerine ilişkin iş ve işlemleri yapmak,
9. Aday öğretmenlerin uyum ve adaylık eğitimi programlarını uygulamak,
10. Öğretmen yeterliliği ve iş başarımı düzeyini iyileştirici hizmet içi eğitimler yapmak.

## Uluslararası İlişkiler

1. Ulusal ve uluslararası araştırma ve projeleri takip etmek, sonuçlarından yararlanmak,
2. Yurt dışında eğitim alan öğrencilerle ilgili iş ve işlemleri yürütmek.

## Fiziki ve Teknolojik Altyapı

1. Yayın faaliyetlerini yürütmek,
2. Ders araç ve gereçleri ile donatım ihtiyaçlarını bildirmek,
3. Ücretsiz Ders Kitabı Temini Projesini yürütmek,
4. Taşınır ve taşınmazlara ilişkin iş ve işlemleri yürütmek,
5. Depo iş ve işlemleri yürütmek,
6. Temizlik, güvenlik, ısınma, aydınlatma, onarım ve taşıma gibi işlemleri yürütmek,
7. Satın alma iş ve işlemlerini yürütmek,
8. Genel evrak ve arşiv hizmetlerini yürütmek,
9. Yapım programları ile ilgili iş ve işlemleri yürütmek,
10. Eğitim kurumu bina veya eklentileri ile derslik ihtiyaçlarını önceliklere göre karşılamak,
11. Yatırım programı yapı yatırımlarının ihale öncesi hazırlıklarına ilişkin iş ve işlemleri yürütmek,
12. İhale edilen yatırımları izlemek, planlanan süre içerisinde hizmete sunulmalarını sağlamak,
13. Onarımlara ilişkin iş ve işlemleri yürütmek,
14. Yapılan ihalelere ait projelerin ödeneğe esas dosyalarının hazırlanmasına ilişkin iş ve işlemleri yürütmek,
15. Projelere göre idari ve teknik ihale şartnamelerinin hazırlanmasına ilişkin iş ve işlemleri yürütmek,
16. Hak edişlere ilişkin iş ve işlemleri yürütmek.

## D.PAYDAŞ ANALİZİ

Paydaşlar, kuruluşun ürün ve hizmetleri ile ilgisi olan, kuruluştan etkilenen veya etkileyen kişi, grup veya kurumlardır. İç ve Dış paydaş olarak bölümlenmesi katılımcılığın sağlanabilmesi açısından önemlidir. Paydaş analizi ile; Paydaşların dikkate alınması sağlanacak ve plan sahiplenilecek, verilen hizmetlerin yararlanıcıların ihtiyaçlarına göre şekillendirilmesi sağlanacaktır.

Stratejik planın ilk aşamalarında bir görüş birliği oluşturulması, paydaşların planı izleyebilmesi, şeffaflık sağlanması, planın sahiplenilmesi için öncelikle Ayaş İlçe Milli Eğitim Müdürlüğü'nün faaliyetlerinden etkilenen kurum veya bu faaliyetleri etkileyen kişi, grup ve kurumların tespiti yapılmıştır. Bu aşamada;

1.Paydaşlarımız kimlerdir?

2.Paydaş görüşleri neden gerekli?

3.Paydaşlarımızın görüşleri aracılığıyla hangi sorulara yanıt arayacağız? sorularına “Odak Grup Çalışması” tekniğiyle cevap aranmıştır.

Paydaşlar, kurumun faaliyet alanları ve hizmetleri ile ilgisi olan, kurumdan doğrudan veya dolaylı, olumlu ya da olumsuz yönde etkilenen veya kurumu etkileyen kişi, grup veya kurumlardır.

Ayaş İlçe Milli Eğitim Müdürlüğü paydaşları ilk olarak genel anlamda belirlenmiş, daha sonra hizmet ve faaliyet alanlarından yararlanılarak “iç paydaş” ve “dış paydaş” olarak sınıflandırılmıştır. 12’si iç paydaş, 93’ü dış paydaş olmak üzere toplam 105 paydaşımızın olduğu görülmüştür. Etki/önem derecesi; önemsiz zayıf olanları izle, önemsiz güçlü olanları bilgilendir, önemli zayıf olanların çıkarlarını gözet, önemli güçlü olanlarla birlikte çalış şeklinde yaptığımız gruplandırma sonucunda 37 paydaşımız ile bilgilendir-birlikte çalış, 26 paydaşımız ile izle-birlikte çalış, 3 paydaşımız ile gözet, 30 paydaşımız ile izle-gözet ve 9 paydaşımız ile bilgilendir-gözet sonuçlarına ulaşıldığı görülmektedir. Bu sınıflandırma, farklı paydaş grupları arasındaki ilişkilerin doğru kurulabilmesini ve Kurumun faaliyet gösterdiği çevrenin tanımlanabilmesini sağlamıştır. Belirlenen paydaşların tümü ile etkili bir iletişim kurulması imkansız olduğundan paydaşlar, kurumun faaliyetlerini etkileme derecesi ile kurumun faaliyetlerinden etkilenme derecesine göre “paydaş etki/önem matrisi” aracılığıyla önceliklendirilmiştir.

### **İç Paydaş Analiz Sonuçları;**

Ayaş İlçe Milli Eğitim Müdürlüğü 2015-2019 Stratejik Planı'nı hazırlamak için ihtiyaç duyulan verileri derlemek amacıyla yapılan anketlerde Müdürlüğümüz iç paydaşlarının algıları, görüşleri ve değerlendirmeleri alınmıştır. İç paydaş anketlerine, Müdürlüğümüz çalışanlarının tamamının katılımı

sağlanmıştır. Anket sonucunda çıkan temel sorun alanları ve paydaşların verdikleri cevapların oranları aşağıdaki gibidir:

Kariyer gelişimi; %11,37, İletişim; %10,2, Yetkilendirme; %16,47, Fırsat eşitliği; %11,76, Kararlara Katılım; %16,86, Yönetimden Memnuniyet; %14,82, Takdir-Tanım Sistemi; %8,82, Performans Değerlendirme Sistemi; %15,88, Kurumun Misyon, Vizyon ve Değerlerine İlişkin Algılamalar; %9,02, Destek (moral, motivasyon, kariyer, ekipman vb.); %10, Kurumda Bulunan Araç Gereç; %10,59, Kurum Ortamı (fiziki şartlar ve psiko-sosyal şartlar); %11,29, Çalışana Kurum Tarafından Sağlanması Gereken Hizmetler; %14,12'dir.

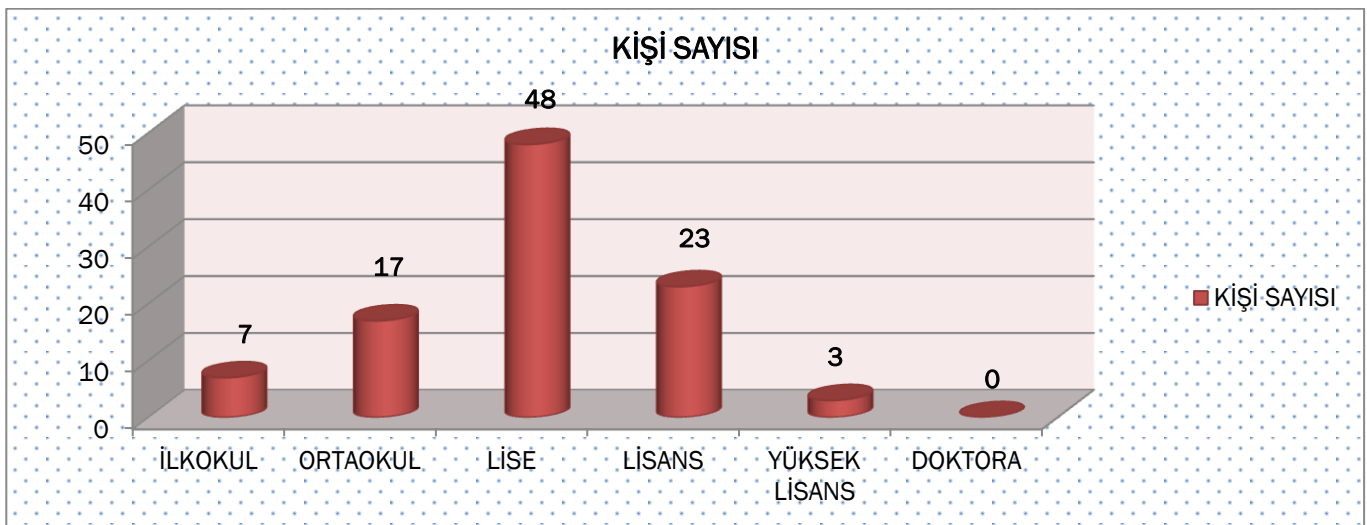
İç paydaş anket sonuçları incelendiğinde İletişim; %10,2 ile açık alanımız olarak görülmüş, yine en düşük Takdir-Tanım Sistemi; %8,82 olarak tespit edilmiştir. 2015 -2019 Stratejik Planımızda incelediğimiz tüm alanların dikkate alınması sağlanacaktır.

Bir program dahilinde anketler aracılığıyla paydaş görüşlerinin alınması gerçekleştirilmiştir. "Paydaş Beklenti Analizi" ile alınan sonuçlar değerlendirilmiş, SWOT, sorun alanları ve geleceğe yönelim bölümlerine değerlendirme sonuçları yansıtılmıştır.

### Dış Paydaş Analiz Sonuçları;

Dış paydaş analizi ile oluşturulan stratejik plana girdi sağlanması, planın dış paydaşlarının beklentileri doğrultusunda şekillenmesi ve paydaşlarca sahiplenilmesi amaçlanmaktadır. Paydaş anketlerinin sonuçları analiz edilerek stratejik planlama sürecine katkı sağlayacak şekilde verilere dönüştürülmüştür.

### Dış Paydaş Anketlerine Katılan Bireylerin Eğitim Durumlarına Göre Dağılımı



Grafik 1-Kaynak: İlçe MEM İstatistikleri

Dış paydaş anketlerine katılan bireylerin eğitim durumlarına baktığımızda 48 kişiyle en fazla lise mezunlarının oluşturduğunu görmekteyiz. Bunu 23 kişiyle lisans mezunu, 17 kişiyle ortaokul mezunu, 7 kişiyle ilkokul ve son olarak da 3 kişiyle yüksek lisans mezunu takip etmektedir. Ankete katılan Doktora mezunu paydaşımız ise bulunmamaktadır. Dış Paydaş anket sonuçları değerlendirildiğinde, ortalama memnuniyet oranının %85,06 olduğu görülmüştür. Kurum/okul hizmetlerine erişimden memnuniyet oranı %85,80, kurumsal kapasiteden memnuniyet oranı %80,75, okul/kurum hizmetlerinin kalitesinden memnuniyet oranı ise %88,65'dir.

## **E.KURUM İÇİ VE DIŞI ANALİZ**

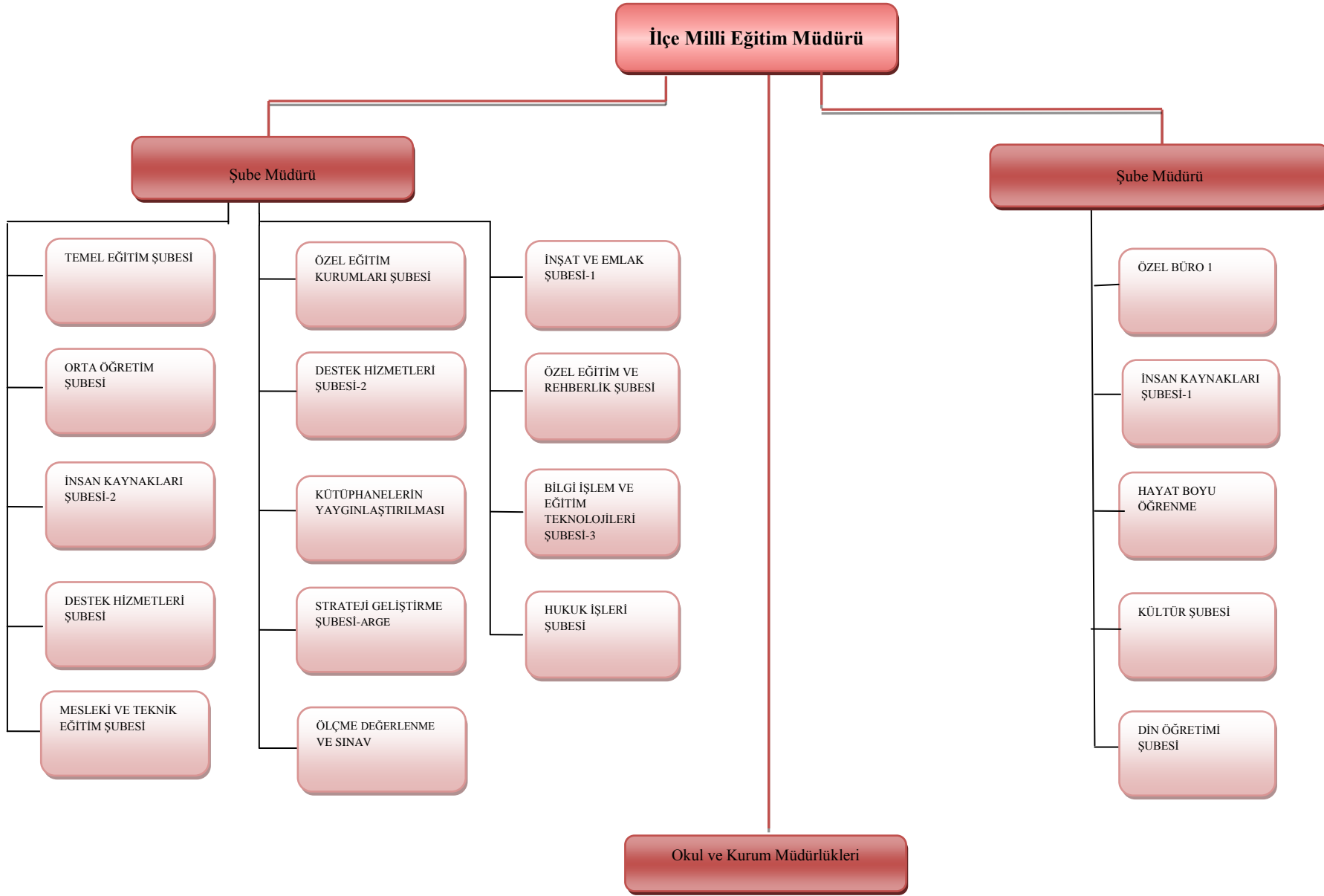
### **1. KURUM İÇİ ANALİZ**

Müdürlüğümüzün teşkilat şeması, insan kaynakları, eğitim-öğretim istatistikleri, karar alma işlemleri ve süreçleri, eğitimde teknoloji kullanımı, teknolojik alt yapı ve donanımı, bilgi ve iletişim teknolojileriyle yürütülen proje ve faaliyetleri, eğitimin finansmanı (mali kaynaklar), fiziksel kapasitesi, kurumsal yapısı ve kurum kültürüne kurum içi analiz bölümünde yer verilmiştir.

Müdürlüğümüz bölümleri, 652 sayılı Kanun Hükmünde Kararname ile 18.10.2012 tarih ve 28471 sayılı İlçe Milli Eğitim Müdürlükleri Yönetmeliği'ne dayalı olarak çıkarılan İç Yönerge ile yeniden yapılandırılmıştır.



## AYAŞ İLÇE MİLLİ EĞİTİM MÜDÜRLÜĞÜ TEŞKİLAT ŞEMASI



Şekil 3 – Kaynak: Ayaş İlçe Milli Eğitim Müdürlüğü

## İnsan Kaynakları

Müdürlüğümüz, hedefler doğrultusunda başarılı bir ekip çalışmasıyla sürecin en verimli ve etkili şekilde devam etmesine önem vermektedir. Çalışanlara gerekli destek ve motivasyon verilmesi konusunda gerekli çalışmaların yapılmasına dikkat edilerek bu sürece katkı sağlanmaktadır.

Ayaş İlçe Milli Eğitim Müdürlüğü yönetim kadrosunda, başta İlçe Milli Eğitim Müdürü olmak üzere 2 Şube Müdürü, 9 Okul-Kurum Müdürü, 207 öğretmeni ve 28 yardımcı hizmetler çalışanı ile hizmet vermektedir.

AYAŞ İLÇE MİLLİ EĞİTİM MÜDÜRLÜĞÜ PERSONEL DURUMU										
İSTİHDAM ŞEKLİ	HİZMET SINIFI	KADRO ÜNVANI	İLKOKUL	İLKÖĞRETİM ORTAOKUL	LİSE DENGİ	EĞİTİM ENSTİTÜSÜ	ÖNLİSANS	LİSANS	YÜKSEK LİSANS	TOPLAM
KADROLU	GENEL İDARE HİZMETLERİ	MÜDÜR					2	6	1	9
		ŞUBE MÜDÜRÜ					1	1	2	
		V.H.K.İ.			3		1		4	
		ŞOFÖR			1				1	
	YARDIMCI HİZMETLER	HİZMETLİ	1	4	18				23	
	EĞT-ÖĞRT.	ÖĞRETMEN				5	10	167	25	207
	TOPLAM			1	4	22	5	13	174	27

Tablo 5 – Kaynak: İlçe MEM Kayıtları

## Teknolojik Altyapı

Eğitim-öğretimin kalitesinin yükseltilmesinde bilgi teknolojilerinin kullanılması büyük önem taşır. Bu bağlamda:

1. Öğretmenlerin bilgi teknolojilerini kullanabilecek yetkinlikte olmaları
2. Derslerde kullanılacak sunum ve etkileşimli program gereksinimlerinin karşılanması
3. Kazanım bazlı değerlendirilmenin rahatça yapılabilmesi için farkındalık yaratılması
4. İnternetin eğitim-öğretim alanında azami düzeyde kullanılması önem taşımaktadır.

Eğitim yöneticiliği alanında, eğitim-öğretim işlerinin sağlıklı biçimde yürütülmesi, stratejik amaçların belirlenmesi için gerekli verilerin toplanması, işlenmesi ve depolanması için teknoloji kullanılması kaçınılmazdır. Günümüzde insan gücü ile günlerce sürecektir büro işleri, bilgi teknolojileri sayesinde dakikalar içinde yapılabilmektedir.

Ayaş İlçe Milli Eğitim Müdürlüğü; kayıt, nakil, her türlü sınav başvuru ve sonuç bildirimini, duyuru, seminer ve kurs başvuruları, kurum tanıtımları, onarım başvuruları, her türlü eğitim aracı ve

donatımının envanterinin çıkarılması, bilgi edinme vb. alanlardaki iş ve işlemlerin başlatılması, yürütülmesi ve sonuçlandırılması gibi konularda bilişim teknolojilerini en üst düzeyde kullanmaktadır.

Bu bağlamda eğitim yöneticisi olanların bilgi teknolojilerini kullanabilecek yetkinlikte olması ve eğitim yönetimini gerçekleştirecek bilgisayar programları gereksiniminin karşılanması önem taşımaktadır.

Aşağıdaki tabloda Ayaş İlçe Milli Eğitim Müdürlüğü'nün teknolojik altyapıları verilmiştir.

### Kurumun Teknolojik Altyapısı

Araç-Gereçler	2012	2013	2014	İhtiyaç
Bilgisayar	15	15	15	
Yazıcı	14	14	14	
Tarayıcı	3	3	3	
Projeksiyon	1	1	1	1
Televizyon	2	2	2	
İnternet bağlantısı	2	2	2	
Fax	1	1	1	
Fotoğraf makinesi	1	1	1	
Okul/kurumun İnternet sitesi	<a href="http://ayasmeb.gov.tr">http://ayasmeb.gov.tr</a>	<a href="http://ayasmeb.gov.tr">http://ayasmeb.gov.tr</a>	<a href="http://ayasmeb.gov.tr">http://ayasmeb.gov.tr</a>	

Tablo 6 – Kaynak: İlçe MEM Kayıtları

### Ayaş İlçesi “2014” Yılı Materyal Durumu

Okul Türü/Sayısı	Fatih Projesi					Fizik Laboratuvarı	Biyoloji Laboratuvarı	Fen Bilgisi Laboratuvarı	Kütüphane Sayısı	Z KÜTÜPHANE
	Uygulanan Okul Sayısı	Çok Fonksiyonlu Yazıcı	Tablet Sayısı	Akıllı Tahta	Doküman Kamera Sayısı					
İlkokul (13)	-	-	-	-	-	-	-	-	-	-
Ortaokul (12)	-	-	-	-	-	-	-	-	-	1
Ortaöğretim (9)	1	1	134	18	1	1	1	-	1	-
TOPLAM	1	1	134	18	1	1	1	-	1	1

Tablo 7 – Kaynak: İlçe MEM Dokümanları

Fatih Projesi kapsamına 3 Ortaöğretim kurumumuz dahil edilmiştir. Öğrenci ve öğretmenlere tablet bilgisayar verilmesi, her sınıfa internete bağlı akıllı tahtaların konulması, BT sınıfı ihtiyacını ortadan kaldırmıştır. Böylece teknolojinin, öğretme öğrenme sürecinde daha fazla duyu organına hitap edecek şekilde sınıf içinde ve dersliklerde kullanımı amaçlanmıştır.

## Mali Kaynaklar

5018 sayılı “Kamu Mali Yönetimi ve Kontrol Kanunu” ile mali yönetim alanında gerçekleştirilen yasal çerçevesi oluşturulmuş, kamu kaynaklarının etkili ve verimli kullanımının yanı sıra saydamlık ve hesap verebilirlik ilkeleri ön plana çıkarılmıştır. Bu yeni kanunun anlayışı içerisinde stratejik yönetim ve performans yönetimi dahil edilerek, kamu idarelerindeki yönetim kalitesinin geliştirilmesi ve uluslararası standartlara uygun etkin ve şeffaf yapıya kavuşturulması sağlanmıştır.

AYAŞ İLÇE MİLLİ EĞİTİM MÜDÜRLÜĞÜNÜN FİNANSMAN KAYNAKLARI	
FİNANSMAN KAYNAKLAR	Genel bütçe (Maaşlar, ek dersler, yolluklar, mahkeme masrafları, emekli kesenekleri, tüketim malzemeleri, telefon, kırtasiye)
	Ayaş İlçe Milli Eğitim Müdürlüğü kantin payı
	Bağışlar

Tablo 8- Kaynak: Ankara MEM İstatistikleri

AYAŞ İLÇE MİLLİ EĞİTİM MÜDÜRLÜĞÜNÜN YILLARA GÖRE BÜTÇE UYGULAMA SONUÇLARI			
	2012	2013	2014
PERSONEL GİDERLERİ	8.346.393,00 TL	10.218.384,00 TL	11.810.006,00 TL
MAL VE HİZMET ALIM GİDERLERİ	54.000,00 TL	230.842,00 TL	854.864,00 TL
YATIRIM GİDERLERİ	–	–	–
KANTİN VE DİĞER GELİRLER	43.000,00 TL	77.000,00 TL	60.000,00 TL
HAYIRSEVER YARDIMLARI	–	–	–
GENEL TOPLAM	8.443.393,00 TL	10.526.226,00 TL	12.724.870,00 TL

Tablo 9 - Kaynak: Ayaş İlçe MEM Dokümanları

### Kurum Gelir-Gider

Taşıma yoluyla eğitime erişimi sağlanan öğrencilerin genel öğrenci sayılarına oranı ve maliyetine ilişkin veriler aşağıdaki tabloda sunulmuştur.

### Taşınmalı Eğitim Kapsamında Taşınan Öğrenci Sayıları, Oranı ve Öğrenci Başına Düşen Ortalama Maliyet

Yıllar	Öğretim Kademesi	Toplam Öğrenci Sayısı	Taşınan Öğrenci	Taşınan Oranı %	Toplam Maliyet	Öğrenci Başına Maliyet
2013-2014	İlkokul-ortaokul	1218	157	% 12,8	260.147,00 TL	1.354,58 TL
	Ortaöğretim	825	271	% 32,8	422.413,11 TL	1.311,84 TL

Tablo 10 - Kaynak: Ayaş İlçe MEM Denetim Raporu

2013-2014 eğitim-öğretim yılı İlçe MEM Denetim Raporundaki bilgilerimizde ilkokul ve ortaokullarda toplam öğrenci 1218 olup, bunlardan 157'si taşınalıdır. Taşıma oranı da % 12,8'dir. Taşınan öğrencilerin toplam maliyeti ise 260.147,00 TL'dir. Öğrenci başına bunun maliyeti ise 1.354,58

TL'dir. Verilerimize göre öğrenci sayımız azalırken taşınmalı öğrenci oranı % 3,6 artmıştır. Aynı tarih itibarıyla ortaöğretim toplam öğrenci mevcudunuz 825 olup, toplam taşınan öğrenci sayısı 271'dir. Taşıma oranı ise %32,8'dir. Taşınan öğrencilerin toplam maliyeti 422.413,11 TL'dir. Öğrenci başına düşen maliyet ise 1.311,84 TL'dir. 2012-2013 eğitim-öğretim yılında ilkökul, ortaokul toplam öğrenci sayısı 1263, taşınan öğrenci sayısı 195'tir. Ortaöğretimde toplam öğrenci 822, taşınan 322 öğrencidir. Bu yıl toplam taşınan öğrenci sayısı 516'dır. Bir önceki eğitim öğretim yılına göre ortaöğretimdeki öğrenci sayısı artmış, taşınmalı öğrenci sayımız ise % 15,9 azalmıştır.

## Kurum Kültürü

Kurumumuza bağlı tüm çalışanların bilgi ve motivasyonunu artırmak için ilçe genelinde toplantılar ve seminerler düzenlenmektedir. Toplantılarda öğretmenlerin eğitim ve gelişimine yönelik hizmet ve bilgiler verilmektedir.

### Öğretmenlerin Eğitimi ve Gelişimine Yönelik Hizmet İçi Eğitim Faaliyetleri İle Hizmet İçi Eğitim Alan Öğretmen Sayısı ve Öğretmen Sayısına Oranı

Yıllar	Öğretmen /yönetici sayısı	İlçe düzeyindeki hizmetçi eğitim faaliyeti sayısı	Katılan öğretmen sayısı	İlçe dışındaki eğitimlere katılan öğretmen sayısı	Toplam	Oranı %
2012-2013	(192+26) 218	8	391	31	422	51,6
2013-2014	(199 +26) 225	8	556	22	578	38,9

Tablo 11-Kaynak: Ayaş İlçe MEM Denetim Raporu

Müdürlüğümüz, okul ve kurum müdürleriyle yılda en az 3 defa toplantı yapmaktadır. Bu toplantıların yanında ihtiyaç duyulan zamanlarda da çeşitli konularda toplantılar gerçekleştirilmektedir. Toplantılar sadece müdürlere değil, gerekli görülen yerlerde öğretmen, öğrenci, velilere yönelik olarak da yapılmaktadır. Değerler Yolculuğu, Geleneksel Çocuk Oyunları, Proje hazırlama, Stratejik Plan gibi birçok konuda başta okul idarecileri olmak üzere öğretmenlere eğitimler verilmiştir. İl Milli Eğitim Müdürlüğü işbirliği ile toplantıların verimli şekilde geçmesi sağlanmaktadır.

## 2. KURUM DIŞI ANALİZ

Ayaş, Ankara'nın batısında, merkeze 60 km uzaklıkta olan eski ve ufak bir ilçedir. Tarıma elverişli toprakları sebebiyle bölge insanın geçim kaynağı çoğunlukla tarımdır. İçmeleri ile meşhur olan ilçede, yıl içinde çeşitli festivaller düzenlenerek ekonomik ve sosyal kültürel etkinliklerin gelişmesine de katkı sağlanmaya çalışılmaktadır. Haziran aylarında düzenlenen dut festivali ve ağustos-eylül aylarında gerçekleştirilen domates festivali ile ilçenin tanıtımına yönelik çalışmalar yapılmaktadır.

Ayaş, 13.018 kişilik bir nüfusa sahiptir. İlçe sahip olduğu fiziki ve sosyal koşullar nedeniyle sürekli göç veren bir yerdir. Bu sebeple bazı köy okulları zaman içinde kapanmıştır. Okullardaki sınıf

başına düşen öğrenci sayılarında da azalma görülmüştür. İlçenin, sahip olduğu engebeli yeryüzü şekilleri itibariyle nüfus genel olarak merkezde toplanmıştır.

Ayaş'ta yerel yönetimler, vakıflar ve hayırseverler eğitim kurumlarının fiziki ve çevre düzenlemelerini desteklemekte ve ihtiyaç sahibi öğrencilerimize eğitimde malzeme, giyim, kırtasiye ve beslenme konusunda yardımcı olmaktadır. İlçe içinde çeşitli projeler, sosyal, kültürel ve sportif faaliyetler düzenlenmektedir. Bu proje ve faaliyetlere tüm öğrencilerin ve öğretmenlerin etkin katılımı sağlanmaktadır. İlçemizde diğer kurumların işbirliği ile uluslararası projeler (Taste of Freedom) yapılmaktadır. Bu projelerle kurumumuz daha güçlü ve dinamik bir hale gelmektedir.

İlçemizde yaşayan dezavantajlı bireylerin, kendilerine uygun eğitime ulaşabilmeleri için gerekli tedbirler alınarak, çalışmalar yapılmaktadır.

Ayaş'ı merkeze bağlayan duble yol çalışmalarının tamamlanmış olması, ulaşımında büyük bir rahatlık sağlamıştır. Ayrıca Ayaş'ın sahip olduğu zengin tarihi dokusu ile birlikte doğal güzellikleri onu diğer ilçelerden ayıran önemli özelliklerindedir.

İlçenin merkeze mesafe olarak yakın olması nedeniyle çalışanlar günlük olarak iş yerlerine gidiş-geliş yapmaktadır. Bu durumun yorucu olması çalışan personelde kısa zamanda merkeze geçme isteği uyandırmaktadır. Bu yüzden kalıcı kadrolar oluşturulamamaktadır. İstihdam alanlarının çok geniş olmaması nedeniyle sürekli göçün önüne geçilememektedir. Bu da okul sayılarının azalmasına neden olmaktadır. İlçede öğrencilerin yönelebileceği ya da ulaşabileceği çok fazla ve çeşitli sosyal, kültürel ve sportif faaliyetler bulunmamaktadır.

### **3. ÜST POLİTİKA BELGELERİ VE DİĞER POLİTİKA BELGELERİ**

- MEB Stratejik Planı
- Ankara Büyükşehir Belediyesi Stratejik Planı
- Bakanlık Mevzuatı
- İl Milli Eğitim Müdürlüğü Stratejik Planı
- Bölge Planı
- Hayat Boyu Öğrenme Stratejisi
- Milli Eğitim Kalite Çerçevesi

#### 4. GZFT(SWOT) ANALİZİ

Ayaş İlçe Milli Eğitim Müdürlüğü örnek bir kurum olmak, üstüne düşen görevleri en iyi ve planlı bir şekilde yapmak için verimlilik, etkinlik esasına dayalı bir stratejik plan oluşturmak için Stratejik Planlama Ekibi ile stratejik plan çalışmalarına başlamıştır.

Müdürlüğümüz Stratejik Planlama ekibi, analiz için toplantılar düzenleyerek ilk olarak geçmiş yıllarla kıyaslamak adına bir önceki planda yer alan SWOT analizini incelemiştir. Bu karşılaştırma sonrasında, ilçemize benzer koşullarda bulunan Güdül, Beypazarı ve Nallıhan gibi ilçeler düşünülerek tekrar bir karşılaştırma yapılmıştır. Karşılaştırma sonucunda belirlenen güçlü-zayıf yönler fırsat-tehditler beyin fırtınası yoluyla liste halinde eleştirilmeden sıralanmıştır. Sonrasında önceliklendirme çalışması yapılarak en önemli görülen maddeler iç ve dış paydaşlarımıza sorularak sıralanmış ve bu sıraya göre plana yazılmıştır.

Paydaşlarımız tarafından ankette yetersiz olarak bulunan fiziksel ve teknik donanım ile ilişkin problemler ve hizmet içi eğitim faaliyetlerinde yaşanan problemler de analize yansıtılmıştır.

## **EĞİTİM ve ÖĞRETİME ERİŞİM**

- Özel eğitime ihtiyaç duyan bireylerin uygun eğitime erişimi sağlanmaktadır.
- Okulöncesi eğitim alan bireylerin sayısının fazla olması.
- Özel eğitime ihtiyaç duyan öğrencilerimizin sunulan hizmetlerden faydalanması.
- Derslik başına düşen öğrenci sayısının az olması.
- Genç ve dinamik öğretmenlerin olması.
- Bilişim teknolojilerinin her okulda var olması.

# **GÜÇLÜ YÖNLER**

## **KURUMSAL KAPASİTE**

- Mesleki ve teknik eğitime önem verilmesi.
- Mesleki ve teknik eğitimde iş piyasasının ihtiyaçlarına göre mesleki eğitim verilmesi.
- Teknolojik alt yapının ve donanımın yaygın olması.

## **EĞİTİM ve ÖĞRETİMDE KALİTE**

- Bir önceki planlama döneminde de olduğu gibi müdürlüğümüzün okul müdürleri arasında koordinasyon ve iletişimin kolay kurulması.
- Kurum personelinin bilgisini arttırmaya yönelik çalışmalar.
- İlçe düzeyinde eğitimde başarıyı arttırıcı çalışmaların ve projelerin yapılması. (Örn:Yetiştirici kurslar Tübitak projeleri,vb.)
- Bilişim teknolojilerinin etkin kullanılması (özellikle FATİH Projesinin okullarda etkin olarak kullanılması)
- TEOG, LYS tercihlerinde danışma merkezlerinde etkili çalışmaların yapılması
- Sosyal, kültürel ve sportif etkinliklere önem verilmesi
- Geçmiş yıllarla kıyaslandığında özellikle uluslararası projelerde Ar-Ge biriminin tecrübe kazanmış olması.



## EĞİTİM ve ÖĞRETİME ERİŞİM

- Personelimizin sıklıkla yer değiştirmesi nedeniyle sayının azalması.
- Daha önceleri faal olarak kullanılan öğretmenevinin artık kullanımda olmaması.
- Üniversitelere hazırlık aşamasında donanımlı ve yeterli kurumların bulunmaması.
- Öğrencilerin merkezdeki okulları tercih etmeleri.

# ZAYIF YÖNLER

## KURUMSAL KAPASİTE

- Önceki yıllarda kullanılan binadan daha geniş olmasına rağmen müdürlük binamızın fiziki olarak hala yetersiz olması.
- Okul-Aile birliklerinin yeterli destek sağlayamaması.
- Özellikle mesai saatlerinin başlaması ve bitişinde ulaşımda problem yaşanması.
- Okul ve kurumların fiziki kapasitelerinin yetersiz olması.
- Öğretmenlere yönelik fiziksel alanların yetersizliği.
- Arızaların zamanında giderilmemesi sonucu teknolojik kaynakların tam kapasite kullanılamaması.
- Donatım eksikliğinin olması.
- Çalışanların iş performansının ölçülememesi.
- Hizmet binalarının fiziki kapasitesinin yetersiz oluşu.
- Teknolojik araçların yanlış kullanılıp daha verimli kullanılamaması.
- Rehber öğretmen sayısındaki eksikliğin giderilmemiş olması.
- Kurum servisinin olmaması, ulaşım için ücret ödenmesi.

## EĞİTİM ve ÖĞRETİMDE KALİTE

- Hayırsever ve STK'ların desteklerinin beklenenden düşük olması.
- Hizmet içi eğitim faaliyetlerine personel tarafından katılımın az olması.
- Çalışan sorunlarının dikkate alınmaması.
- Personele yönelik yeterince sosyal aktivite düzenlenmemesi.
- Alan öğretmenlerinin sayısının yetersiz olmasından dolayı birkaç okulda görevlendirilmeleri.

## EĞİTİM ve ÖĞRETİME ERİŞİM

- Kurumların birbirine yakın olması ve kolay koordinasyon sağlanması.
- Eğitime destek veren kamu ve özel kurumların var olması ve bunlardan yararlanılması.
- Ortak proje yürütebildiğimiz kurumlar olması (Örneğin Ayaş Açık Cezaevi İnfaz Kurumu)
- Halk Eğitim Merkezi bünyesinde ilçe halkına sosyal ve kültürel kursların açılması.

## EĞİTİM ve ÖĞRETİMDE KALİTE

- Eğitim alanındaki gelişmelerden pilot uygulamalarda öncelikli olarak faydalanılması.
- Teknolojinin sağladığı yeni öğrenme ve etkileşim fırsatlarının varlığı.
- Üniversitelere öğrenci yerleştirme konusunda geçmişe göre daha bilinçli ebeveynlerin olması.
- Sosyal çözülme ve şiddet olaylarının yaygın olmaması.

# FIRSATLAR

## KURUMSAL KAPASİTE

- Yerleşim alanının fazla geniş olmaması.
- Genç nüfusun fazla olması.

## EĞİTİM ve ÖĞRETİME ERİŞİM

- Öğretmenlerin Ankara merkez ilçelere günlük gidiş geliş yapmalarından dolayı ders dışı etkinliklere katılımın az olması.
- Kurum çalışanlarının ve okul personelinin sık aralıklarla değişmesi.
- Okul çeşitliliğinin azlığı.
- RAM' ların bulunmaması.
- İlçede görev yapan öğretmen ve yöneticilerin merkezde görev yapmak istemeleri sonucu sirkülasyonun çok olması.
- Öğrencilerin boş zamanlarını değerlendirebilmeleri için yeterli sosyal ve kültürel alanların olmaması.

## EĞİTİM ve ÖĞRETİMDE KALİTE

- Genel bütçe ve İlçe Özel İdaresinden eğitime ayrılan payın yetersiz olması.
- Okulların gece ve gündüz güvenliğinin sağlanmasında güçlükler yaşanması.
- Görsel ve yazılı basın eğitimi çağında çocuk ve gençlerin üzerinde olumsuz etkilerinin olması.
- Parçalanmış ailelerin artması.

# TEHDİTLER

## KURUMSAL KAPASİTE

- Okul öncesi öğretmenlerinin, ilköğretimde ve ortaöğretimde branş öğretmenlerinin sayısının yetersiz olması.
- Okul bahçeleri dışında yeterli spor alanlarının bulunmaması.
- İlçemizin yaz aylarında kırsal kesimden göç alması.
- İlçe Milli Eğitim Müdürlüğümüzde ve ilköğretim okullarında hizmetli personel sayısının yetersizliği.
- Bölgenin dışarıya göç vermesi nedeniyle nüfusun azalması.

## F.EĞİTİM VE ÖĞRETİMDE GELİŞİM VE SORUN ALANLARI

EĞİTİM ÖĞRETİME ERİŞİM	EĞİTİM ÖĞRETİMDE KALİTE	KURUMSALKAPASİTE
<ul style="list-style-type: none"> <li>Özel eğitime ihtiyaç duyan bireylerin uygun eğitime erişimi</li> <li>Okul öncesi eğitimde okullaşma</li> <li>Özel eğitim hizmetlerinden faydalanılması</li> <li>Personel hareketliliği</li> <li>Öğretmenevinin atıl durumda olması</li> <li>Kurumlar arası iletişim</li> <li>Eğitime destek veren kamu ve özel kurumların var olması</li> <li>Kurumlar arası ortak proje çalışması</li> <li>Etkinliklere katılımın azlığı (Sosyal Kültürel Etkinliklere)</li> <li>Çalışanların çoğunun ilçe dışı ikametgahı</li> <li>Okul çeşitliliğinin azlığı</li> <li>RAM'ların bulunmaması</li> <li>İlçede görev yapan öğretmen ve yöneticilerin merkezde görev yapmak istemeleri</li> <li>Sosyal ve kültürel alanlarının olmaması</li> <li>Zorunlu eğitimden erken ayrılma</li> <li>Taşınmalı eğitim</li> <li>Öğrenci bursları</li> <li>Temel eğitimden ortaöğretime geçiş</li> <li>Bazı okul türlerine yönelik olumsuz algı</li> <li>Öğrencilere yönelik oryantasyon faaliyetleri</li> <li>Yükseköğretime katılım</li> <li>Hayat boyu öğrenmeye katılım</li> <li>Hayat boyu öğrenmenin tanıtımı</li> <li>Açık öğretim okullarındaki kaydı dondurulmuş öğrenciler</li> <li>Kız çocukları başta olmak üzere özel politika gerektiren grupların eğitime erişimi</li> </ul>	<ul style="list-style-type: none"> <li>İdareciler arası iletişimin ve koordinasyon</li> <li>Kurum personelinin niteliğini artırıcı çalışmalar</li> <li>Eğitimde başarıyı artırıcı çalışmalar</li> <li>Bilişim teknolojilerinin etkin kullanılması</li> <li>TEOG ve LYS' tercihlerinde etkili çalışmalar</li> <li>Bilimsel, kültürel, sanatsal ve sportif faaliyetler</li> <li>Uluslararası hareketlilik programlarına katılım</li> <li>İlçe Milli Eğitim binasının fiziki yetersizliği</li> <li>Hayırsever ve STK'ların desteklerinin beklenenden düşük olması</li> <li>Öğretmenlere yönelik hizmet içi eğitimler</li> <li>Çalışan sorunları</li> <li>Personele yönelik sosyal aktiviteler</li> <li>Alan öğretmen sayısı ve görevlendirmeleri</li> <li>Pilot ilçe olması</li> <li>Eğitimde ve öğretim süreçlerinde bilgi ve iletişim teknolojilerinin kullanımı</li> <li>Eğitim konusunda velilerin bilinçli olması</li> <li>Okul güvenliği</li> <li>Genel bütçe payının yetersizliği</li> <li>Medyanın öğrenciler üzerindeki olumsuz etkisi</li> <li>Parçalanmış aile sayılarındaki artış</li> <li>Okuma kültürü</li> <li>Örgün ve yaygın eğitimi destekleme ve yetiştirme kursları</li> <li>Özel eğitime ihtiyacı olan bireylere sunulan eğitim ve öğretim hizmetleri</li> <li>Okul sağlığı ve hijyen</li> <li>Zararlı alışkanlıklar</li> <li>Eğitsel, mesleki ve kişisel rehberlik hizmetleri</li> <li>Hayat boyu rehberlik hizmeti</li> <li>Temel eğitimden ortaöğretime geçişin tanıtımı</li> <li>Ortaöğretimden yükseköğretime geçişin tanıtımı</li> <li>Öğrencilerin sınav kaygısı</li> <li>Atölye ve laboratuvar öğretmenlerinin özel alan yeterlikleri</li> <li>İşyeri beceri eğitimi ve staj uygulamaları</li> </ul>	<ul style="list-style-type: none"> <li>Mesleki ve teknik eğitime önem verilmesi</li> <li>Özel eğitime ihtiyaç duyan öğrencilerimizin sunulan hizmetlerden faydalanması</li> <li>Teknolojik alt yapının ve donanımın yaygın olması</li> <li>Okul aile birliğinden yeterli destek sağlanamaması</li> <li>Ulaşım konusundaki sıkıntılar</li> <li>Çalışanların ödüllendirilmesi ve motivasyon</li> <li>Okul ve kurumların fiziki kapasiteleri</li> <li>Öğretmenlere yönelik fiziksel alanların yetersizliği</li> <li>Teknolojik kaynakların arızalar sonucu tam kapasite kullanılamaması</li> <li>Donatım eksikliğinin olması</li> <li>Çalışanların iş performansının ölçülememesi</li> <li>Hizmet binalarının fiziki kapasitesinin yetersiz oluşu</li> <li>Teknolojik araçların verimli kullanılamaması</li> <li>Rehber öğretmen sayısındaki eksiklikler</li> <li>Kurum servisinin olmaması</li> <li>Derslik başına düşen öğrenci sayısının az olması</li> <li>Genç ve dinamik öğretmenlerin olması</li> <li>Bilişim teknolojilerinin her okulda var olması</li> <li>Yerleşim alanının fazla geniş olmaması</li> <li>Genç nüfusun fazla olması</li> <li>Öğretmen sayısının yetersiz olması</li> <li>Yeterli spor alanlarının bulunmaması</li> <li>İlçemizin yaz aylarında kırsal kesimden göç alması</li> <li>Kurumlarımızda hizmetli personel sayısının yetersizliği</li> <li>Göç nedeniyle nüfusun azalması</li> <li>İnsan kaynağının genel ve mesleki yeterliklerinin geliştirilmesi</li> <li>Öğretmenlik mesleği adaylık eğitimi süreci</li> <li>Hizmet içi eğitim kalitesi</li> </ul>

	<ul style="list-style-type: none"><li>▪ Önceki öğrenmelerin belgelendirilmesi</li><li>▪ Hayat boyu öğrenme kapsamında sunulan kursların çeşitliliği ve niteliği</li><li>▪ Mesleki eğitimde alan dal seçimi</li><li>▪ Yabancı dil yeterliliği</li></ul>	<ul style="list-style-type: none"><li>▪ Çalışanların yabancı dil becerileri</li><li>▪ Okul ve kurumların bütçeleme süreçlerindeki yetki ve sorumlulukları</li><li>▪ Ödeneklerin etkin ve verimli kullanımı</li><li>▪ Alternatif finansman kaynaklarının artırılması</li><li>▪ Okul-Aile birlikleri</li><li>▪ Birleştirilmiş sınıf uygulaması</li><li>▪ Özel eğitime ihtiyacı olan öğrencilere uygun eğitim ve öğretim ortamları</li><li>▪ Özel eğitim okullarının yaygın olmaması</li><li>▪ Stratejik yönetim ve planlama anlayışı</li><li>▪ İş sağlığı ve güvenliği</li><li>▪ İç kontrol sistemi</li><li>▪ Projelerin etkililiği ve proje çıktılarının sürdürülebilirliği</li><li>▪ Kurumsal aidiyet</li><li>▪ İç ve dış paydaşlarla etkin ve sürekli iletişim</li><li>▪ Basın yayın faaliyetleri</li><li>▪ Hizmetlerin elektronik ortamda sunumu; mobil uygulamaların geliştirilmesi, yaygınlaştırılması</li><li>▪ Elektronik ağ ortamlarının etkinliği</li><li>▪ Arşiv yönetiminin yetersizliği</li><li>▪ Bilgi temini</li></ul>
--	--	---

## G.STRATEJİK PLAN MİMARİSİ

Yasal yükümlülükler ve mevzuat analizi, üst politika belgeleri, literatür taraması, GZFT analizi ve eğitim sisteminin gelişim ve sorun alanları dikkate alınarak Milli Eğitim Bakanlığı 2015-2019 Stratejik Planı'nın temel mimarisi oluşturulmuştur. Geleceğe yönelim bölümü bu mimari çerçevesinde yapılandırılmıştır.

### 1. Eğitim ve Öğretime Erişim

#### 1.1. Eğitim ve Öğretime Katılım ve Tamamlama

1.1.1 Okul öncesi eğitimde okullaşma devam ve tamamlama

1.1.2 Zorunlu eğitimde okullaşma, devam ve tamamlama

1.1.3 Hayat boyu öğrenmeye katılım

1.1.4 Özel eğitime erişim ve tamamlama

1.1.5 Özel politika gerektiren grupların eğitim ve öğretime erişimi

1.1.6 Özel öğretimin payı

### 2. Eğitim ve Öğretimde Kalite

#### 2.1. Öğrenci Başarısı ve Öğrenme Kazanımları

2.1.1. Öğrenci

2.1.2. Öğretmen

2.1.3. Öğretim programları ve materyalleri

2.1.4. Eğitim - öğretim ortamı ve çevresi

2.1.5. Rehberlik

2.1.6. Ölçme ve değerlendirme

2.1.7. Okul türleri ve programlar arası geçişler

#### 2.2. Eğitim ve Öğretim ile İstihdam İlişkisinin Geliştirilmesi

2.2.1. Sektörle iş birliği

2.2.2. Önceki öğrenmelerin tanınması

2.2.3. Hayata ve istihdama hazırlama

2.2.4. Mesleki rehberlik

#### 2.3. Yabancı Dil ve Hareketlilik

2.3.1. Yabancı dil yeterliliği

2.3.2. Uluslararası hareketlilik

### 3. Kurumsal Kapasite

#### 3.1. Beşeri Altyapı

3.1.1. İnsan kaynakları planlaması

3.1.2. İnsan kaynakları yönetimi

3.1.3. İnsan kaynaklarının eğitimi ve geliştirilmesi

#### 3.2. Fiziki, Mali ve Teknolojik Altyapı

3.2.1. Finansal kaynakların etkin yönetimi

3.2.2. Okul bazlı bütçeleme

3.2.3. Eğitim tesisleri ve altyapı

3.2.4. Donatım

### 3.3. Yönetim ve Organizasyon

- 3.3.1. Kurumsal yapının iyileştirilmesi
  - 3.3.1.1. Bürokrasinin azaltılması
  - 3.3.1.2. İş analizleri ve iş tanımları
  - 3.3.1.3. Mevzuatın güncellenmesi
- 3.3.2. İzleme ve değerlendirme
- 3.3.3. Avrupa Birliğine uyum ve uluslararasılaşma
- 3.3.4. Sosyal tarafların katılımı ve yönetim
  - 3.3.4.1. Çoğulculuk
  - 3.3.4.2. Katılımcılık
  - 3.3.4.3. Şeffaflık ve hesap verebilirlik
- 3.3.5. Kurumsal iletişim
- 3.3.6. Bilgi Yönetimi
  - 3.3.6.1. Bakanlık hizmetlerinin e-Devlet aracılığıyla sunumu
  - 3.3.6.2. Elektronik ağ ortamlarının etkinliğinin artırılması
  - 3.3.6.3. Veri toplama ve analiz
  - 3.3.6.4. Veri iletimi ve bilgi paylaşımı

# III.BÖLÜM



GELECEĞE YÖNELİM  
GELECEĞE YÖNELİM

AYAS  
2019



## MİSYONUMUZ

*İlçe Milli Eğitim Müdürlüğümüze bağlı kurumların, sosyal ve kültürel değerleri göz önünde bulundurularak, etkin yönetilmesi ve sürekli gelişim için eğitim ve danışmanlık hizmetlerini sunan bir kurumuz.*



## VİZYONUMUZ

*İnsani değerleri göz önünde bulunduran, geçmişine sahip çıkan, geleceğe güvenle bakan, tercih edebilen, lider ve öncü bir kurum olmak.*

## TEMEL DEĞERLERİMİZ

<b><i>Eşitlik – Adalet</i></b>	<b><i>İnsan Haklarına Bağlılık</i></b>
<b><i>Güvenilirlik</i></b>	<b><i>Mükemmeliyetçilik</i></b>
<b><i>Ahlaki Değerlere Bağlı Olma</i></b>	<b><i>İş Birliği</i></b>
<b><i>Saygı - Hoşgörü</i></b>	<b><i>Katılımcılık</i></b>
<b><i>Var Olan Değerleri Koruma</i></b>	<b><i>Verimlilik</i></b>
<b><i>Liyakat</i></b>	<b><i>Çevre Bilinci</i></b>
<b><i>Sorumluluk ve Hesap Verebilirlik</i></b>	<b><i>Sürekli Gelişim - Değişim</i></b>
<b><i>Kalite</i></b>	<b><i>Manevi Değerler</i></b>

## B. STRATEJİK PLAN GENEL TABLOSU

### Stratejik Amaç 1.

Bütün bireylerin eğitim ve öğretime adil şartlar altında erişmesini sağlamak.

#### ➤ Stratejik Hedef 1.1.

Plan dönemi sonuna kadar dezavantajlı gruplar başta olmak üzere, eğitim ve öğretimin her tür ve kademesinde katılım ve tamamlama oranlarını artırmak.

### Stratejik Amaç 2.

Bütün bireylere ulusal ve uluslararası ölçütlerde bilgi, beceri, tutum ve davranışın kazandırılması ile girişimci, yenilikçi, yaratıcı, dil becerileri yüksek, iletişime ve öğrenmeye açık, özgüven ve sorumluluk sahibi sağlıklı ve mutlu bireylerin yetişmesine imkan sağlamak.

#### ➤ Stratejik Hedef 2.1.

Bütün bireylerin bedensel, ruhsal ve zihinsel gelişimlerine yönelik faaliyetlere katılım oranını ve öğrencilerin akademik başarı düzeylerini artırmak.

#### ➤ Stratejik Hedef 2.2.

Hayat boyu öğrenme yaklaşımı çerçevesinde, işgücü piyasasının talep ettiği beceriler ile uyumlu bireyler yetiştirerek istihdam edilebilirliklerini artırmak.

#### ➤ Stratejik Hedef 2.3.

Eğitimde yenilikçi yaklaşımlar kullanılarak bireylerin yabancı dil yeterliliğini ve uluslararası öğrenci/öğretmen hareketliliğini artırmak.

### Stratejik Amaç 3.

Beşeri, fiziki, mali ve teknolojik yapı ile yönetim ve organizasyon yapısını iyileştirerek eğitime erişimi ve eğitimde kaliteyi artıracak etkin ve verimli işleyen bir kurumsal yapıyı tesis etmek.

#### ➤ Stratejik Hedef 3.1.

Müdürlüğümüz hizmetlerinin etkin sunumunu sağlamak üzere insan kaynaklarının yapısını ve niteliğini geliştirmek.

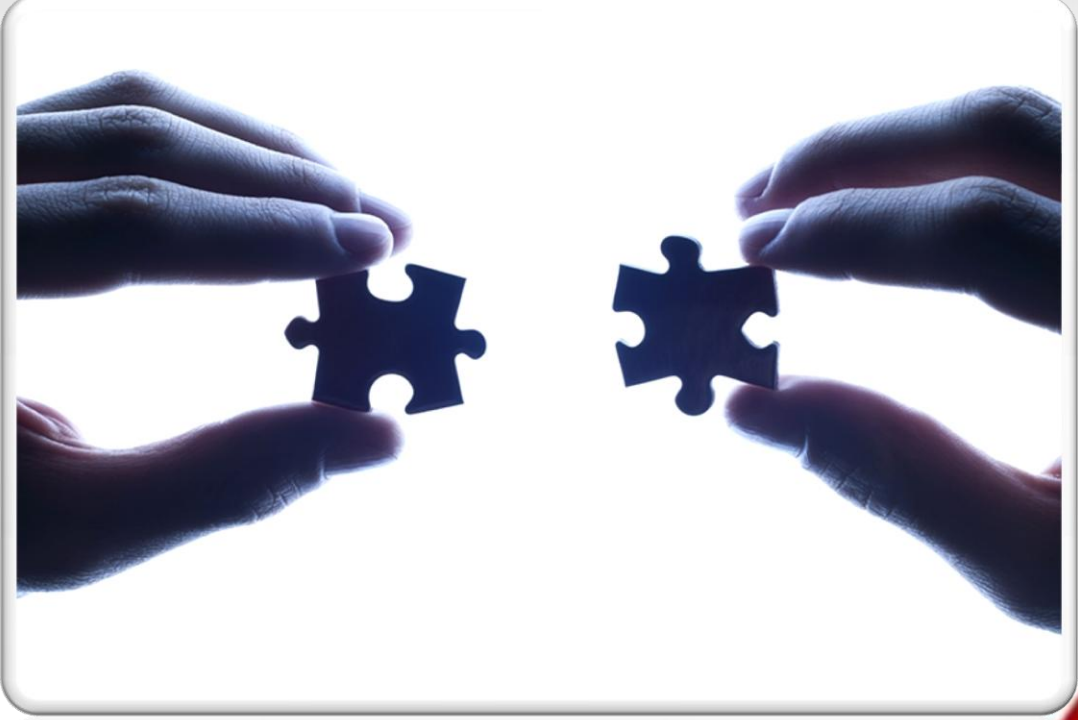
#### ➤ Stratejik Hedef 3.2.

Plan dönemi sonuna kadar, belirlenen kurum standartlarına uygun eğitim ortamlarını tesis etmek; etkin, verimli bir mali yönetim yapısını oluşturmak.

#### ➤ Stratejik Hedef 3.3.

Etkin bir izleme ve değerlendirme sistemiyle desteklenen, bürokrasinin azaltıldığı, çoğulcu, katılımcı, şeffaf ve hesap verebilir bir yönetim ve organizasyon yapısını plan dönemi sonuna kadar oluşturmak.

# EĞİTİM VE ÖĞRETİME ERİŞİM



## C. TEMA, AMAÇ, HEDEF VE STRATEJİLER



## STRATEJİK AMAÇ 1.

Bütün bireylerin eğitim ve öğretime adil şartlar altında erişmesini sağlamak.

### ➤ Stratejik Hedef1.1.

Plan dönemi sonuna kadar dezavantajlı gruplar başta olmak üzere, eğitim ve öğretimin her tür ve kademesinde katılım ve tamamlama oranlarını artırmak.

### Hedefin Mevcut Durumu

Türkiye’deki 25 – 65 yaş grubu arasındaki ortalama eğitim süresi 7,6’dır. Ankara ortalaması % 9,4 iken Ayaş’ta 25+ yaş grubunda ortalama eğitim süresi 7,7’dir. Buna göre Ayaş, Türkiye ortalamasına yakın bir eğitim süresine sahipken, Ankara ortalamasının altında kalmıştır. Ayaş’ın sosyal, kültürel ve ekonomik özellikleri düşünüldüğünde öğrencilerin çeşitli sebeplerle okullarını tamamlamadan ayrılmalarının bu ortalamada etkili olduğu söylenebilir.

Ankara genelinde 2012, 2013 ve 2014 yıllarındaki ilkökul birinci sınıf öğrencilerinden en az bir yıl okul öncesi eğitim almış olanların ortalaması % 49,3’ tür. Ayaş ilçesindeki ortalama ise % 73,34’tür. Ayaş ilçesinde okul öncesi eğitim almış olanlarının oranı ildeki orana göre daha yüksektir.

Örgün öğretimin her kademesinde okullaşma oranlarının ve hayat boyu öğrenmeye katılımın artması, devamsızlığın ve okul terklerinin azalması, özellikle kız öğrenciler ve engelliler olmak üzere özel politika gerektiren grupların eğitime erişim olanaklarının artması hedeflenmektedir.

### Performans Göstergeleri

	Performans Göstergeleri	Önceki Yıllar			Hedef	
		2012	2013	2014	2019	
1.1.1	İlkökul birinci sınıf öğrencilerinden en az bir yıl okul öncesi eğitim almış olanların oranı (%)	61,76	81,81	76,47	85	
1.1.2	Net Okullaşma Oranı (%)	Okulöncesi (4-5 Yaş-Net)	81,81	76,47	60,33	85
		İlkökul		99,4	99,3	100
		Ortaokul		99,8	99,2	100
		Ortaöğretim		99,6	99,6	100
1.1.3	Zorunlu eğitimde net okullaşma oranı (%)		99,73	99,5	100	
1.1.4	Özel eğitime yönlendirilen bireylerin yönlendirildikleri eğitime erişim oranı (%)	-	74,19	73,33	85	
1.1.5	Örgün eğitimde 20 gün ve üzeri devamsız öğrenci oranı (%)	İlkökul			2,7	0,2
		Ortaokul	8,19	6,99	2,6	0,2
		Ortaöğretim	19,33	14,46	0,6	0,2
1.1.6	Zorunlu eğitimden erken ayrılma oranı (%)		0,2	0,04	0,001	
1.1.7	Özel öğretimin payı (toplam) (%) (Okulöncesi)		21,05	27,65	50	
1.1.8	Hayat boyu öğrenmeye katılım oranı (%)	1,04	1,40	-	3,0	
1.1.9	Hayat boyu öğrenme kapsamındaki kursları tamamlama oranı (%)	52,1	49,5	-	60	
1.1.10	Ortaokul sonrası okul tür seçiminde bilgilendirilen öğrenci oranı (%)				100	
1.1.11	Ortaokul sonrası okul tür seçiminde bilgilendirilen veli oranı (%)				100	

## Stratejiler

	Stratejiler	Ana Sorumlu Şube	Diğer Sorumlu Şubeler
1.	Okul öncesi eğitime katılımı artıracak hizmet sunum modelleri çeşitlendirilecek ve okul öncesi eğitim imkanları kısıtlı hane ve bölgelerin erişimini destekleyecek şekilde yaygınlaştırılacaktır.	Temel Eğitim Şubesi	Destek hizmetleri Şubesi, Strateji Geliştirme Şubesi, Temel eğitim Şubesi, Özel Eğitim ve Rehberlik Şubesi
2.	Okullaşma oranlarının düşük olduğu bölgelerde ailelere eğitimin önemi ve getirileri hakkında bilgilendirme çalışmaları yapılacaktır.	Temel Eğitim Şubesi	Temel Eğitim Şubesi
3.	Mülteci veya vatansız olarak yurdumuzda bulunanların da buldukları sürece eğitim görmelerini sağlamak üzere bu öğrencilerin eğitim sistemine entegrasyonunun sağlanması, denklik işlemlerinde yaşanan sorunların giderilmesi ve bu alanda eğitime ilişkin yaşanan genel sıkıntıların bertaraf edilmesi bakanlığımızla iş birliği içinde çalışmalar yapılacaktır.	İnsan Kaynakları Şubesi	İnsan Kaynakları Şubesi, Eğitim-Öğretim Şubesi
4.	Ortaokul sonrası meslek liseleri, imam hatip liseleri, Anadolu liseleri gibi okul türü seçimlerinde sonradan yaşanabilecek sıkıntıların önüne geçmek amacıyla veli ve öğrencilerin bilgilendirilmesine yönelik çalışmaların kapsamı artırılabilecektir.	Temel Eğitim Şubesi	Ortaöğretim Şubesi
5.	Ortaöğretim okul türlerine ait kontenjan dağılımı öğrencilerin tercihleri ilçenin ihtiyaçları doğrultusunda öğrencilere yönelik bilgilendirme ve rehberlik çalışmaları yapılacaktır.	Ortaöğretim Şubesi	Ortaöğretim Şubesi, Din Öğretimi Şubesi, Mesleki ve Teknik Eğitim Şubesi, Özel Eğitim Rehberlik Şubesi, Özel Öğretim Kurumları Şubesi,
6.	İş hayatında değişen ve gelişen koşullar doğrultusunda bireylerin istihdamını artırmaya yönelik olarak, sektör ve ilgili taraflarla iş birliği içerisinde ve hayat boyu eğitim anlayışı çerçevesinde mesleki kursların çeşitliliği ve katılımcı sayısı artırılabilecektir.	Hayat Boyu Öğrenme Şubesi	Eğitim ve Öğretim Şubesi, Hayat Boyu Öğrenme Şubesi
7.	Ortaöğretimde devamsızlık, sınıf tekrarı ve okul terkini azaltmak amacıyla "Ortaöğretime Uyum Projesi" yaygınlaştırılacaktır.	Ortaöğretim Şubesi	Mesleki Teknik Eğitim Şubesi, Ortaöğretim Şubesi, Din Öğretimi Şubesi
8.	Zorunlu eğitimden erken ayrılmaların önlenmesi ve devamsızlıkların azaltılmasına yönelik öğrenci devamsızlıkları izleme ve önleme çalışmaları yapılacaktır.	Eğitim ve Öğretim Şubesi	Bilgi İşlem ve Eğitim Teknolojileri Şubesi
9.	Engelliler ve kız çocukları başta olmak üzere özel politika gerektiren grupların eğitim ve öğretime erişimlerine yönelik çalışmalar artırılabilecektir.	Özel Eğitim Rehberlik Şubesi	Eğitim ve Öğretim Şubesi
10.	Toplumda hayat boyu öğrenmenin önemi, bireye ve topluma katkısı ve hayat boyu öğrenime erişim imkanları hakkında farkındalık oluşturulacaktır.	Hayat Boyu Öğrenme Şubesi	Eğitim ve Öğretim Şubesi, Hayat Boyu Şubesi
11.	Bireylerin yaşam kalitelerinin artırılmasına yönelik kurslara erişim imkanları ile bu kurslara katılım oranları artırılabilecektir.	Hayat Boyu Öğrenme Şubesi	Eğitim-Öğretim Şubesi, Hayat Boyu Öğrenme Şubesi, İnsan Kaynakları Şubesi,
12.	Sınıf tekrarlarını en aza indirmek için etkin rehberlik ve yönlendirme hizmetleri yapılacaktır.	Ortaöğretim Şubesi	Eğitim-Öğretim Şubeleri,

# EĐİTİM VE ÖĐRETİMDE KALİTE



## **STRATEJİK AMAÇ 2**

Bütün bireylere ulusal ve uluslararası ölçütlerde bilgi, beceri, tutum ve davranışın kazandırılması ile girişimci, yenilikçi, yaratıcı, dil becerileri yüksek, iletişime ve öğrenmeye açık, özgüven ve sorumluluk sahibi sağlıklı ve mutlu bireylerin yetişmesine imkan sağlamak.

### **➤ Stratejik Hedef 2.1.**

Bütün bireylerin bedensel, ruhsal ve zihinsel gelişimlerine yönelik faaliyetlere katılım oranını ve öğrencilerin akademik başarı düzeylerini artırmak.

### **Hedefin Mevcut Durumu**

İlçemizde 2013– 2014 eğitim öğretim yılındaki net okullaşma oranı ortalaması %74,58'dir. Eğitim ve öğretime erişimin adil şartlar altında sağlanmasının yanı sıra eğitim ve öğretimin kalitesinin artırılması da öncelikli alanlardan birisi haline gelmiştir.

Kaliteli bir eğitim sistemi yalnız akademik başarıyı artırmaya yönelik olmayıp bununla birlikte nitelikli bireylerin yetiştirilmesine; bireylerin potansiyellerinin açığa çıkarılmasına ortam sağlayarak bedensel, ruhsal ve zihinsel gelişimlerini desteklemelidir.

Bu kapsamda kaliteli bir eğitim için bütün bireylerin bedensel, ruhsal ve zihinsel gelişimlerine yönelik faaliyetlere katılım oranlarının ve öğrencilerin akademik başarı düzeylerinin artırılması hedeflenmektedir.

Kaliteli bir eğitim öğretim hizmeti sunmak ve sunulan hizmetin sürekliliğini sağlamak amacıyla ülkeler mevcut eğitim ve öğretim sistemlerini belirli ölçütler doğrultusunda ulusal ve uluslararası bazda değerlendirmek zorundadır.

Bu bağlamda ilçemizin katılım sağladığı uluslararası değerlendirmeler incelendiğinde, katılımın istenilen düzeylerde olmadığı görülmektedir. Uluslararası yarışmalara katılan öğrenci sayısı 2012'de hiç yokken bu sayı 2013'te 0,5'tir. Yerel ve ulusal düzeyde sosyal etkinliklere katılım oranı ise hem bir önceki yıla hem de uluslararası katılıma oranla daha yüksektir. 2014 yılında “Değerler Eğitimi Projesi”, “Her Sınıfın Bir Yetim Kardeşi Var”, “4006 TÜBİTAK Bilim Fuarları”, “Geleneksel Çocuk oyunları” gibi birçok etkinliğe ilçemiz etkin olarak katılım göstermektedir.

Temel eğitimden ortaöğretime geçiş sistemi değiştirilmiş olup bu kapsamda, orta ve uzun vadede öğrencinin ders dışı sosyal, kültürel, sanatsal ve sportif etkinliklerini değerlendirmek, öğrenci, öğretmen okul ilişkisini güçlendirmek, eğitim sürecinde öğretmen ve okulun rolünü daha etkin kılmak gibi amaçlarla dönemsel olarak yapılan sınavlardan bir tanesi merkezi olarak gerçekleştirilmektedir. İlçemizde bakanlığın yapmış olduğu bu değişimlere uyum göstererek öğrencilerimizin ulusal ve uluslararası alandaki başarısını artırmaya yönelik hem teşviklerde bulunmakta hem de faaliyetler yapmaktadır.



Yılsonu başarı puanları akademik başarının değerlendirilmesinde ele alınabilecek göstergelerden birisidir. Bu bağlamda 2014 yılı için ilçemiz genelindeki 5. Sınıfların yıl sonu başarı ortalamaları 71,86; 6. sınıfların 68,79; 7. Sınıfların 69,92; 8. Sınıfların 70,19; 9. Sınıfların 61,14; 10. Sınıfların 69,82; 11. Sınıfların 71,82; 12. Sınıfların ise 81,25'tir. Öğrencilerimizin kazanımlarının elde edinmesine ve başarılarının artırılmasına yönelik çalışmalar yapılacaktır.

İlçemizde beyaz bayrak almış okul sayısı 2014 yılında 6'dır. Bu bağlamda ileriki yıllarda beyaz bayrağa sahip okul sayısının artırılması istenmektedir. Ayrıca sağlık ve hijyen konusunda bireylerin bilinçlendirilmesi amacıyla Sağlık Bakanlığı ile Bakanlık arasında Ağız ve Diş sağlığı Bilincinin Geliştirilmesi İş Birliği Protokolü, Okullarda Diyabet Eğitim Programı İş Birliği Protokolü, Beslenme Dostu Okullar Projesi İş Birliği Protokolü, Okul Sağlığı Hizmetleri İş Birliği gibi imzalanan birçok protokol doğrultusunda bu projelere katılım gerçekleştirilecektir. "Beslenme Dostu Okul" sertifikası almak için gerekli çalışmaların yapılmasına önem verilecektir.

Eğitim ve öğretimin kalitesinin göstergelerinden biri de öğrencilerin motivasyonunun sağlanmasının yanı sıra aidiyet duygusuna da sahip olmasını sağlayan onur ve iftihar belgeleridir. Benzer şekilde, disiplin cezalarındaki azalış da bu bağlamda ele alınmaktadır. İlçemiz genelinde mevcut durumda iftihar ve onur belgesi alan öğrenci oranı 2012 yılında %17,53; 2013 yılında 11,15; 2014 yılında ise 19,44'tür. Bu oranın artırılmasına yönelik gerekli çalışmalar yapılacaktır.

Fatih Projesi kapsamında 2013 yılında 18 öğretmen, 2014 yılında 15 öğretmen hizmet içi eğitim sertifikası almıştır. 2013 yılında öğretmen sayımız 199 iken 2014 yılında bu sayı 217'e yükselmiştir. Sertifika alan öğretmenlerimizin oranlarındaki düşüş; öğretmen sayılarındaki artış ve sertifika alan öğretmen sayısındaki azalıştan dolayıdır.

Hedefin gerçekleştirilmesiyle potansiyelinin farkında, ruhen ve bedenen sağlıklı, iletişim becerileri yüksek ve akademik yönden başarılı bireylerin yetişmesi beklenmektedir.

Ortaöğretimde 2014 yılında 11. ve 12. sınıf öğrencilerinde sınıf tekrarı olmadığından dolayı aşağıdaki tabloda bu gösterge ortalama olarak alınmıştır.

## Performans Göstergeleri

	Performans Göstergeleri		Önceki Yıllar			Hedef
			2012	2013	2014	2019
2.1.1	Temel eğitimden ortaöğretime geçiş ortak sınavlarının net ortalaması	Türkçe			12,07	15
		Matematik			8,31	10
		Fen ve Teknoloji			10,28	12
		T.C. İnkılap Tarihi ve Atatürkçülük			10,35	15
2.1.2	Yükseköğretime Geçiş Sınavındaki net ortalaması	Türkçe	25,76	26,94		29
		Temel Matematik	22,88	18,46		23
		Sosyal Bilimler	9,73	11,72		15
		Fen Bilimleri	20,73	12,55		17
2.1.3	Öğrencilerin yılsonu başarı puanı ortalamaları	5. Sınıf	72,78	72,96	71,86	75
		6. Sınıf	68,59	67,56	68,79	70
		7. Sınıf	60,38	68,10	69,92	72
		8. Sınıf	71,07	74,30	70,19	74
		9. Sınıf	61,52	59,29	61,14	65
		10. Sınıf	70,61	66,82	69,82	73
		11. Sınıf	73,62	71,40	71,82	74
12. Sınıf	80,83	82,63	81,25	84		
2.1.4	Ortaöğretimde sınıf tekrar oranı (%)		2,66	5,28	2,65	2
2.1.5	Öğrenci başına okunan kitap sayısı	İlkokul	4,51	3,37	5,18	9
		İlköğretim	5,31	5,63	8,10	12
		Ortaöğretim	2,29	2,21	2,04	4
2.1.6	Onur veya İftihar belgesi alan öğrenci oranı (Ortaöğretim)		17,53	11,15	19,44	21
2.1.7	Ortaöğretimde sınıf tekrar oranı		14,3	7,1		3
2.1.8	Disiplin cezası alan öğrenci oranı	Ortaokul	-	1,2	1,2	1,0
		Ortaöğretim	-	6,3	2,1	1,5
2.1.9	Bir eğitim ve öğretim yılında sanat, bilim, kültür ve spor alanlarından en az bir faaliyete katılan öğrenci oranı (%)				80,85	100
2.1.10	Beyaz Bayrak sertifikasına sahip okul sayısı		-	4	6	8
2.1.11	Fatih Projesi kapsamında hizmet içi eğitim sertifikasına sahip olan öğretmen oranı (%)		-	9,04	6,91	95
2.1.12	Kaynaştırma eğitiminin amaçları ve önemi hakkında bilgilendirilen yönetici ve öğretmenlerin oranı (%)		-	-	-	95
2.1.13	Obezite, sağlıklı yaşam ve sağlıklı beslenme konusunda düzenlenen faaliyet sayısı		4	5	11	90
2.1.14	Obezite, sağlıklı yaşam ve sağlıklı beslenme konusunda düzenlenen faaliyetlere katılan öğrenci sayısı		247	267	519	1000

## Stratejiler

	Stratejiler	Ana Sorumlu Şube	Diğer Sorumlu Şubeler
13	İlköğretim ve ortaöğretim kurumlarında bireylerin bilgi eksiklerini gidermek, yeteneklerini geliştirmek, derslerdeki başarılarını artırmak ve sınavlara hazırlanmalarına destek olmak amacıyla yetiştirme kursları açılacaktır.	Hayat Boyu Öğrenme Şubesi	Temel Eğitim Şubesi, Ortaöğretim Şubesi, Din Öğretimi Şubesi, Mesleki ve Teknik Eğitim Şubesi, Hayat Boyu Öğrenme Şubesi
14	Yönetici ve öğretmenlerin, kaynaştırma eğitiminin amaçları ve önemi hakkında bilgilendirilmeleri sağlanacaktır.	Özel Eğitim Rehberlik Şubesi	Eğitim-Öğretim Şubeleri, İnsan Kaynakları Şubesi
15	Rehberlik hizmetlerinin eğitsel değerlendirme ve tanılama hizmetleri öncelikli olmak üzere bütün süreçlerinin kalitesi artırılabilecektir.	Özel Eğitim Rehberlik Şubesi	Özel Eğitim Rehberlik Şubesi
16	Okul sağlığı, obezite ve hijyen konularında öğrencilerin, ailelerin ve çalışanların bilinçlendirilmesine yönelik faaliyetler yapılacaktır. Okullarımızın bu konulara ilişkin değerlendirmelere (Beyaz Bayrak, Beslenme Dostu Okul vb.) katılmaları desteklenecektir.	Temel Eğitim Şubesi	Eğitim Öğretim Şubesi, Hayat Boyu Öğrenme Şubesi
17	Bütün eğitim kademelerinde sosyal, sanatsal, kültürel ve sportif faaliyetlerin sayısı, çeşidi ve öğrencilerin söz konusu faaliyetlere katılım oranı artırılacak, geliştirilen izleme sistemi ile gerçekleştirilecek faaliyetlerin takip edilebilmesine imkan sağlanacaktır.	Bilgi İşlem ve Eğitim Teknolojileri Şubesi	Temel Eğitim Şubesi, Ortaöğretim Şubesi, Din Öğretimi Şubesi, Mesleki ve Teknik Eğitim Şubesi, Hayat Boyu Öğrenme Şubesi, Kültür Şubesi
18	Öğrencilerin olay ve olguları bilimsel bakış açısıyla değerlendirebilmelerini sağlamak amacıyla bilim fuarlarına katılmaları sağlanacaktır. TÜBİTAK projelerine katılmaları özendirilecektir.	Strateji Geliştirme Şubesi	Özel Öğretim Kurumları Şubesi, Temel Eğitim Şubesi, Ortaöğretim Şubesi, Din Öğretimi Şubesi, Mesleki ve Teknik Eğitim Şubesi, Hayat Boyu Öğrenme Şubesi
19	Okuma kültürünün erken yaşlardan başlayarak yaygınlaştırılması amacıyla okullarımızda teşvik ve izleme çalışmaları yapılacaktır.	Bilgi İşlem ve Eğitim Teknolojileri Şubesi	Bilgi İşlem ve Eğitim Teknolojileri Şubesi, Eğitim-Öğretim Şubeleri
20	Engelli bireylerin eğitim ve öğretim ihtiyaçlarını karşılamak amacıyla, ilgili paydaşlarla iş birliği yapılacaktır.	Özel Eğitim Rehberlik Şubesi	Eğitim-Öğretim Şubeleri, Hayat Boyu Öğrenme Şubesi
21	Eğitimde Fırsatları Artırma ve Teknolojiyi İyileştirme Hareketi (FATİH) Projesi ile örgün ve yaygın eğitim kurumlarında öğrenci ve öğretmenlerin bu teknolojileri kullanma yetkinlikleri artırılabilecektir.	Bilgi İşlem ve Eğitim Teknolojileri Birimi	Eğitim-Öğretim Şubeleri, Hayat Boyu Öğrenme Şubesi, Bilgi İşlem ve Eğitim Teknolojileri Şubesi, İnsan Kaynakları Şubesi
22	Eğitim Bilişim Ağının (EBA) öğrenci, öğretmen ve ilgili bireylerin etkin kullanımının sağlanması için öğretmenlerin hizmet içi eğitim almaları sağlanacaktır.	Bilgi İşlem ve Eğitim Teknolojileri Birimi	Eğitim-Öğretim Şubeleri, Hayat Boyu Öğrenme Şubesi, Bilgi İşlem ve Eğitim Teknolojileri Şubesi, İnsan Kaynakları Şubesi
23	Ortaöğretime ve Yükseköğretime Geçiş Sınavlarında ilçe ve okul düzeyinde sonuçların analiz edilmesi sağlanacaktır.	Bilgi İşlem ve Eğitim Teknolojileri Şubesi	Eğitim-Öğretim Şubeleri, Strateji Geliştirme Şubesi, Bilgi İşlem ve Eğitim Teknolojileri Şubesi, Hayat Boyu Öğrenme Şubesi
24	Disiplin olaylarını en aza indirmek için etkin rehberlik ve yönlendirme hizmetleri yapılacaktır.	Özel Öğretim Kurumları Şubesi	Eğitim-Öğretim Şubeleri, Özel Öğretim Kurumları Şubesi
25	Kitap okuma alışkanlığının artırılması için paydaşlarla iş birliği yapılacaktır.	Temel Eğitim Şubesi	Eğitim-Öğretim Şubeleri

## ➤ Stratejik Hedef 2.2.

Hayat boyu öğrenme yaklaşımı çerçevesinde, işgücü piyasasının talep ettiği beceriler ile uyumlu bireyler yetiştirilerek istihdam edilebilirliklerini artırmak.

### Hedefin Mevcut Durumu

Hızla değişen bilgi, teknoloji ve üretim yöntemleri ile iş hayatındaki gelişmelere paralel olarak dinamik bir yapı sergileyen iş gücü piyasasının taleplerine uygun bilgi, beceri, tutum ve davranışa sahip bireylerin yetişmesine imkân sağlayan bir eğitim sisteminin önemi bütün dünyada giderek artmaktadır. Bu eğitim meslekler arası geçişin sağlanmasında ve yeni mesleğe uyum sağlama yeteneğinin kazandırılmasında, ekonomik ve sosyal yapının güçlendirilmesinde önemli rol oynamaktadır.

Mesleki ve Teknik Eğitim Genel Müdürlüğünce mesleki ve teknik eğitimin iş dünyası ile ilişkilerini güçlendirmek adına 148 sosyal ortakla işbirliği protokolü yapılmıştır. Bu protokollerden 75 tanesi yürürlükte.

Ayaş ilçesinde 2012 yılında mesleki, genel ve okuma yazma olarak toplamda 93 kurs açılmıştır. Bu faaliyetlerden toplamda 1694 kişi yararlanmış; bunların da 883 tanesi belge almıştır. 2013 yılında ise 114 tane kurs açılmış; kurslardan 2777 kişi yararlanmış ve 1375 tanesi ise sertifika almıştır.

Hedefin gerçekleştirilmesi ile eğitim ve istihdam ilişkisi güçlendirilerek iş piyasasının talep ettiği beceriler ile uyumlu, yenilikçi, yaratıcı ve girişimci bireyler ve önceki öğrenmelerin tanındığı bir sistem hedeflenmektedir.

### Performans Göstergeleri

	Performans Göstergesi	Önceki Yıllar			Hedef
		2012	2013	2014	2019
2.2.1	Mesleki ve teknik ortaöğretim mezunlarının mesleki yeterliliklerine yönelik işveren memnuniyet oranı (%)	70	75	75	80
2.2.2	Önceki öğrenmelerin tanınması kapsamında diploma veya sertifika alan birey sayısı.	-	-	-	100

### Stratejiler

	Stratejiler	Ana Sorumlu Şube	Diğer Sorumlu Şubeler
26	Sektörle işbirliği yapılarak atölye ve laboratuvar öğretmenlerinin ilgili sektördeki gelişmeleri ve işgücü piyasası ihtiyaçlarını takip etmeleri ve öğrencilere bu yönde rehberlik etmeleri sağlanacaktır.	Mesleki ve Teknik Eğitim Şubesi	Mesleki ve Teknik Eğitim Şubesi Hayat Boyu Öğrenme Şubesi
27	Bireylerin ve sektörün ihtiyaç duyduğu kalitede bir mesleki ve teknik eğitime ulaşmak için oluşturulan güncel, ölçülebilir ve sürdürülebilir kalite sisteminin okul/kurumlarımızda uygulanması sağlanacaktır.	Mesleki ve Teknik Eğitim Şubesi	Mesleki ve Teknik Eğitim Şubesi Hayat Boyu Öğrenme Şubesi
28	Bireylerin mesleki ve teknik eğitim imkanları ve istihdam fırsatları hakkında bilgi edinmeleri amacıyla geliştirilen Hayat Boyu Öğrenme Duyurularına yönelik ( <a href="http://www.hbo.gov.tr/">http://www.hbo.gov.tr/</a> ) ilişkin ilçemizde farkındalık oluşturulacaktır.	Hayat Boyu Öğrenme Şubesi	Mesleki ve Teknik Eğitim Şubesi Hayat Boyu Öğrenme Şubesi

### ➤ Stratejik Hedef 2.3.

Eğitimde yenilikçi yaklaşımlar kullanılarak bireylerin yabancı dil yeterliliğini ve uluslararası öğrenci/öğretmen hareketliliğini artırmak.

#### **Hedefin Mevcut Durumu**

Günümüzde eğitim ve öğretimin durağan olması beklenilemez. Bu bağlamda eğitim ve öğretimin hem küreselleşmenin getirdiği şartlara göre karşılanması hem de bireylerin hareketliliğini destekleyecek yönde hazırlanması ve gerçekleştirilmesi gerekmektedir.

Yabancı dil becerisine sahip olmak da bu bahsedilen hareketliliği destekleyen en önemli unsurlardan biridir. Dolayısıyla bireylerin en az bir yabancı dili iyi derecede bilmesi ve konuşması beklentiden çok zorunluluk olarak görülmektedir.

Bu kapsamda yenilikçi yaklaşımlar kullanılarak bireylerin yabancı dil yeterliliğini ve uluslararası öğrenci/öğretmen hareketliliğini artırmak hedeflenmektedir.

DYNED İngilizce Dil Eğitimi, yabancı dil eğitiminde yenilikçi yaklaşımlara uygun olarak okullarımıza çoklu ortamda etkileşimli İngilizce dil eğitiminin gerçekleştirilmesi için oluşturulmuş bir sistemdir. Sistem, öğrencilerin çevrimiçi veya çevrimdışı olarak bilgisayar ve tabletlerden bireysel ve sınıfta öğretmen destekli öğrenmelere imkan sağlamaktadır. Bu sistem sayesinde öğrencilerin dinleme, konuşma, okuma ve yazma becerileri takip edilebilmektedir.

2012-2013 eğitim ve öğretim yılında alınan karar doğrultusunda yabancı dil öğretimi 2. sınıftan itibaren başlamıştır. Yabancı dil öğretim programları da bu düzenlemeye uygun olarak güncellenmiştir. Yabancı dil dersi İlkokulda haftada 2 saat, 5. ve 6. sınıflarda 3 saat, 7. ve 8. sınıflarda 4 saattir. Ayrıca İmam Hatip ortaokullarında 2 saat Arapça dersi verilmektedir. Ortaöğretimde Anadolu Lisesi programı uygulayan okullarda 9. sınıfta haftada 6 saat, 10'uncu, 11 ve 12. sınıflarda ise 4 saat birinci yabancı dil dersi okutulmaktadır. Ayrıca bazı program türlerinde ikinci yabancı dil dersi de zorunlu ders kapsamındadır.

İlçemizde “Taste Of Freedom” isimli proje, 6 farklı cezaevinde “SlowFood” hareketi olarak bilinen sağlık ve bilinçli tarım ve beslenme konusunun işlenmesini amaçlamaktadır. Proje İtalya'nın koordinatörlüğünde 5 farklı Avrupa Kuruluşunun ortaklığında gerçekleştirilmeye devam etmektedir. Bunun dışında Bireylerin Öğrenme Hareketliliği Ana Eylemi (Key Action 1,KA1) ile ilgili okullarımız ortak çalışma yaparak, başvurularını gerçekleştirmişlerdir.

Hedefin gerçekleşmesiyle en az bir yabancı dili iyi derecede öğrenmiş aynı zamanda da hareketlilik programlarına katılarak mesleki bilgisi, görgüsü ve kültürüne katkı sağlamış bireylerin yetişmesi beklenmektedir.

İlçemizde lisans yerleştirme sınavlarında yabancı dil sınavı için katılan öğrenci sayısı 5'in altında olduğundan ÖSYM verilerine ulaşamamıştır.

### Performans Göstergeleri

	Performans Göstergesi	Önceki Yıllar			Hedef
		2012	2013	2014	2019
2.3.1	Temel eğitimden ortaöğretime geçişte yabancı dil doğru ortalaması			7.8	9
2.3.2	Lisans yerleştirme sınavında yabancı dil net ortalaması				12
2.3.3	Uluslararası hareketlilik programlarına/projelerine katılan öğretmen sayısı	6	6	3	60
2.3.4	Uluslararası hareketlilik programlarına/projelerine katılan öğrenci sayısı	6	6	5	75

### Stratejiler

	Stratejiler	Ana Sorumlu Şube	Diğer Sorumlu Şubeler
29	Yabancı dil eğitiminde daha çok uygulamaya ağırlık verilerek öğrencideki öğrenmenin kalıcı olması sağlanacak ve merkezi sınavlara hazırlamak amacıyla hazırlık kursları açılacaktır.	Hayat Boyu Öğrenme Şubesi	Eğitim-Öğretim Şubeleri Hayat Boyu Öğrenme Şubesi,
30	Uluslararası projelere katılmış öğretmen ve öğrencilerin yapılacak etkinliklerle bilgi ve tecrübelerini paylaşmaları sağlanacaktır.	Strateji Geliştirme Şubesi	Eğitim-Öğretim Şubeleri Strateji Geliştirme Şubesi
31	Mesleki eğitim öğrencileri, öğretmenler, eğitimciler için hibe imkanlarına ilişkin bilgilendirme faaliyetleri yapılarak uluslararası hareketliliğin artırılması için öğrenci ve öğretmenlerin uluslararası program ve projelere katılımları desteklenecektir.	Strateji Geliştirme Şubesi	Eğitim-Öğretim Şubeleri Bilgi İşlem ve Eğitim Teknolojileri Şubesi, Özel Öğretim Kurumları Şubesi, Hayat Boyu Öğrenme Şubesi

# KURUMSAL KAPASİTE



### STRATEJİK AMAÇ 3

Beşeri, fiziki, mali ve teknolojik yapı ile yönetim ve organizasyon yapısını iyileştirerek eğitime erişimi ve eğitimde kaliteyi artıracak etkin ve verimli işleyen bir kurumsal yapıyı tesis etmek.

#### ➤ Stratejik Hedef 3.1.

Müdürlüğümüz hizmetlerinin etkin sunumunu sağlamak üzere insan kaynaklarının yapısını ve niteliğini geliştirmek.

#### Hedefin Mevcut Durumu

İlçemiz genelinde 2012 yılında 192 öğretmen 26 yönetici olmak üzere toplamda 218 personel; 2013 yılında ise 199 öğretmen, 26 yönetici olmak üzere 225 personel görev yapmaktadır. Ayrıca 2013 yılı verilerine göre Müdürlüğümüzde 1 İlçe Milli Eğitim Müdürü, 2 Şube Müdürü, 5 Veri Hazırlama ve Kontrol İşletmeni, 3 Yardımcı Personel, 4 Öğretmen olmak üzere toplam 15 çalışan bulunmaktadır.

2012 yılı öğretmen başına düşen öğrenci sayısı ilkokulda 13, ortaokulda 15, ortaöğretimde 6'dır. 2013 yılında ise ilkokullarda 9, ortaokullarda 11, ortaöğretimde 14 öğrencidir. 2014 yılına gelindiğinde ilkokulda 8, ortaokulda 10, ortaöğretimde 12 öğrenci olarak görülmektedir. Milli Eğitim Bakanlığı ve İl Milli Eğitim Müdürlüğü 2019 yılında öğretmen başına düşen öğrenci sayısı hedefini 15 olarak belirlemiştir. İlçemiz belirlenen hedeflerin altında kalmıştır. Bunun sebebi ise Ayaş'tan merkeze olan göçtür.

İlçemiz bazında 2012 yılında 8 tane hizmet içi eğitim faaliyeti düzenlenmiş ve buna ilçe içinden ve dışından 422 öğretmen katılım göstermiştir. 2013 yılındaki hizmet içi eğitim faaliyetlerine ise 578 öğretmen katılmıştır.

2013 Yılında FATİH Projesi kapsamında il genelinde düzenlenen eğitim faaliyetlerine ilçemizden gerekli katılımlar gerçekleştirilmiştir. Fatih projesi kapsamında 1 okulumuz uygulamalı dahil olmuş olup sonrasında 3 tane ortaöğretimimiz daha bu projeye dahil edilmiştir.

Bu amaçla Müdürlüğümüzün insan kaynaklarının sürekli mesleki gelişiminin sağlanması, yöneticilerin yeterliliklerinin geliştirilmesi ve atamalarda liyakatin esas alınması, personel atama ve yer değiştirmelerinin ihtiyaçlar doğrultusunda gerçekleştirilmesi hedeflenmektedir.

#### Performans Göstergeleri

No	Gösterge	Önceki Yıllar			Hedef
		2012	2013	2014	2019
3.1.1	Lisansüstü eğitimi tamamlayan personel oranı (%)	4	6,03	9	12
3.1.2	YDS veya eşdeğer dil sınavlarından birinden en az C seviyesinde başarı gösteren personel oranı (%)	-	1,00	0,92	2
3.1.3	Personel başına yıllık hizmet içi eğitim süresi (Saat)	44	51	38	45
3.1.4	Ücretli öğretmen sayısının toplam öğretmen sayısına oranı (%)	11	13	14	10
3.1.5	Norm kadro doluluk oranı	92	94	97	98



3.1.6	Hizmetiçi eğitim faaliyet olarak düzenlenen seminer sayısı		8	8	12
3.1.7	Hizmetiçi eğitim faaliyetlerine katılan öğretmen sayısı		391	556	600
3.1.8	Müdürlüğümüz bünyesinde düzenlenen sosyal faaliyet sayısı	-	-	-	5
3.1.9	Müdürlüğümüz bünyesinde düzenlenen sosyal faaliyetlere katılan personel sayısı	-	-	-	17
3.1.10	Z kütüphane kullanıcı sayısı	-	-	350	1000

## Stratejiler

	Stratejiler	Ana Sorumlu Şube	Diğer Sorumlu Şubeler
32	Hizmet içi eğitim planlamaları, çalışanların talepleri, ihtiyaçları, denetim raporları ve tespit edilen sorun alanları dikkate alınarak yapılacaktır.	İnsan Kaynakları Şubesi	Müdürlüğümüz Şubeleri
33	Talep eden her çalışanın hizmet içi eğitimlere adil koşullarda ulaşabilmesini sağlayacaktır	İnsan Kaynakları Şubesi	Müdürlüğümüz Şubeleri
34	Hizmet içi eğitimlerin, alanında uzman eğitim görevlilerince verilmesini sağlamak için ilgili kuruluşlar, kamu kurumları ve özel sektörle işbirliği yapılacaktır.	İnsan Kaynakları Şubesi	Müdürlüğümüz Şubeleri
35	Hizmet içi eğitimler sonunda eğitim içeriğine ilişkin belirlenen kazanımların ölçülmesi ve sertifikalandırılması ile hizmet içi eğitim faaliyetlerinin etkinliğinin analiz edilmesine yönelik izleme değerlendirme sisteminin arşivlenmesi sağlanacaktır.	İnsan Kaynakları Şubesi	Müdürlüğümüz Şubeleri
36	Çalışanların görevlendirilmesinde aldığı eğitim, sahip olduğu geçerli sertifikalar ve yabancı dil becerisi gibi yeterlilikler dikkate alınacaktır.	İnsan Kaynakları Şubesi	Müdürlüğümüz Şubeleri
37	Çalışanların bilgi birikimini artırmak ve tecrübe paylaşımını sağlamak amacıyla ulusal ve uluslararası kurum ve kuruluşlarla ortak faaliyetler yapılacaktır.	Strateji Geliştirme Şubesi	Müdürlüğümüz Şubeleri
38	Okul ve kurumların temizlik, güvenlik ve sekreteryaya gibi alanlardaki destek personeli ihtiyacının giderilmesine yönelik çalışmalar yapılacaktır.	İnsan Kaynakları Şubesi	Eğitim Öğretim Şubesi, Özel Öğretim Kurumları Şubesi, Hayat Boyu Öğrenme Şubesi, İnsan Kaynakları Şubesi,
39	Müdürlüğümüz çalışanlarının motivasyon ve iş doyumunu artırmaya yönelik çalışmalar yapılacaktır.	Kültür Şubesi	Müdürlüğümüz Şubeleri
40	Engelli çalışanlara bilgi, beceri ve engel durumlarına uygun görevler verilmesi sağlanacaktır.	İnsan Kaynakları Şubesi	Müdürlüğümüz Şubeleri
41	Z kütüphaneler ve Z kütüphanelerini kullanıcı sayısı artırılabilecektir.	Destek Hizmetleri Şubesi	Destek Hizmetleri Şubesi, Z-kütüphanelerinin Yaygınlaştırma Projesi

### ➤ Stratejik Hedef 3.2.

Plan dönemi sonuna kadar, belirlenen kurum standartlarına uygun eğitim ortamlarını tesis etmek ve etkin, verimli bir mali yönetim yapısı oluşturmak.

## Hedefin Mevcut Durumu

Okul ve kurumların fiziki ortamlarının iyileştirilerek ihtiyaca cevap verecek düzeye getirilmesi, alternatif finansal kaynaklarla eğitimin desteklenmesi, kaynak kullanımında etkinliğin ve verimliliğin sağlanması amaçlanmıştır.

2012 yılında Türkiye’de Eğitimin Finansmanı ve Eğitim Harcamaları Bilgi Yönetim Sistemi Projesi (TEFBİS) uygulanmaya başlanmıştır. Projeyle ilçemiz ve okullarımız düzeyinde kaynak türlerine göre gelir ve gider envanterleri, öğrenciye yapılan eğitim harcamaları, gerçek ve güncel verilerle elektronik ortamda tutulmaktadır. Bu şekilde eğitime sağlanan kaynakların ilçemiz ve okullarımız bazında tespit edilerek etkin ve verimli kullanılması, ekonomik yatırımlara dönüştürülmesine ilişkin verilerin alınması ve raporlanması sağlanmaktadır.

2013 itibari ile müdürlüğümüze bağlı 21 okulda, toplamda 157 tane derslik bulunurken; 2014 yılındaki derslik sayımız 154’tür.

Bağımsız binaya sahip okul oranları 2013 ve 2014 yıllarında %25 oranındadır. İlçemizde 4 tane okul ilkokul ve ortaokul olarak ortak binayı kullanmakta ve tekli eğitim yapmaktadır. Sürekli göç vermesi nedeniyle öğrenci sayıları düşüktür. Bu nedenle binalar kapasite anlamında öğrenci ihtiyaçlarını fazlasıyla karşıladığı için bölünmesi uygun görülmemiştir.

İlçemizde kütüphanesi olan okul sayısı 2014 yılında 8 tanedir. Ortaokullarımızdan biri ise Z kütüphaneye sahiptir. İlçemizde spor salonu olan okulumuz bulunmazken, çok amaçlı salona sahip 3 okulumuz vardır.

Bakanlık bünyesinde “FATİH Projesi” olarak bilinen "Fırsatları Artırma Teknolojiyi İyileştirme Hareketi (FATİH) Projesi" başlatılmıştır. FATİH Projesi kapsamında ilçemizde öğrencilerimize 134 tane tablet dağıtılmıştır. 18 akıllı tahta, 1 doküman kamera ve çok fonksiyonlu yazıcısıyla alt yapının kurulmasına yönelik çalışmalar yapılmıştır. Bu kapsamda görev yapan öğretmenlerimiz il tarafından verilen hizmet içi eğitimle Fatih Projesi Seminerlerine katılmıştır.

Hedefin gerçekleşmesiyle fiziki kapasitenin geliştirilmesi, sosyal, sportif ve kültürel alanlar oluşturulması yoluyla kullanıcı memnuniyetinin artırılması, müdürlüğümüze ayrılan ödeneklerin etkin, ekonomik ve verimli kullanılması amaçlanmaktadır. Ayrıca hayırseverlerin eğitime katkısının artırılması, özel eğitime gereksinim duyan bireylerin eğitim ortamlarından daha rahat faydalanmasını sağlayacak fiziki düzenlemelerin yapılması amaçlanmaktadır.

Derslik başına düşen öğrenci sayısı 2012 yılında okulöncesinde 16, ilkokulda 12, ortaokulda 12, ortaöğretimde 22, 2013 yılında okulöncesinde 15, ilkokulda 12, ortaokulda 11, ortaöğretimde 21, 2014 yılında okulöncesinde 17, ilkokulda 9, ortaokulda 10, ortaöğretimde 20 olarak tespit edilmiştir.

İlçemizde yıllara göre derslik başına düşen öğrenci sayısında düşüş görülmektedir. Bu düşüşün nedeni azalan nüfus olduğu söylenebilir.

### Performans Göstergeleri

No	Gösterge	Önceki Yıllar			Hedef	
		2012	2013	2014	2019	
3.2.1	Enerji ve su tasarrufu konusunda yapılan faaliyete katılan öğrenci sayısı	244	240	386	500	
3.2.2	Müdürlüğümüz merkez teşkilatında çalışan başına düşen kapalı alan (m <sup>2</sup> )	10	11	13	15	
3.2.3	Çok amaçlı salon veya konferans salonu olan okul oranı (%)	15	14	14	18	
3.2.4	Kütüphanesi olan okul oranı (%)	25	23	38	40	
3.2.5	Engellilerin kullanımına yönelik düzenleme yapılan okul veya kurum oranı (%)	18	27	35	40	
3.2.6	İnternet altyapısı, tablet ve etkileşimli tahta kurulumu tamamlanan okul oranı (%) (2013 yılında kuruldu fakat 2014 yılında muayene kabulü yapılmıştır)	-	-	5	100	
3.2.7	Bakım onarımı gerçekleştirilen okul sayısı	Okul Öncesi	-	-	-	1
		İlkokul	1	1	-	3
		Ortaokul	1	-	-	3
		Ortaöğretim	-	-	1	2

### Stratejiler

	Stratejiler	Ana Sorumlu Şube	Diğer Sorumlu Şubeler
42	Müdürlüğümüze ait okul ve kurumlara ait projelerin oluşturulmasında birimlerin ihtiyaç programları, hijyen, enerji verimliliği, konfor şartları ile maddi ve doğal kaynakların tasarrufu gibi öncelikler dikkate alınacaktır. Mevcut ve yeni açılacak okul ve pansiyonlarının eğitim ortamları bu öncelikler göz önüne alınarak iş güvenliği esasları çerçevesinde düzenlenecektir.	İnşaat Emlak Şubesi	Eğitim-Öğretim Şubeleri, Hayat Boyu Öğrenme Şubesi, Strateji Geliştirme Şubesi, İnşaat Emlak Şubesi,
43	Okul bahçeleri, öğrencilerin sosyal ve kültürel gelişimlerini destekleyecek ve aktif yaşamı teşvik edecek şekilde düzenlenecek; öğrencilerin sosyal, sanatsal, sportif ve kültürel etkinlikler yapabilecekleri alanlar artırılacaktır.	İnşaat Emlak Şubesi	Destek Hizmetleri Şubesi, İnşaat Emlak Şubesi,
44	Okul ve kurumların fiziki ortamları özel eğitime ihtiyaç duyan bireylerin gereksinimlerine uygun biçimde düzenlenecek ve destek eğitim odaları yaygınlaştırılacaktır.	Özel Eğitim ve Rehberlik Şubesi	Özel Eğitim ve Rehberlik Şubesi, Destek Hizmetleri Şubesi, İnşaat Emlak Şubesi,
45	Okul ve kurumların kütüphane, konferans salonu, laboratuvar, spor salonu ve bahçe gibi mekanlarının bu imkanlardan yoksun okullar tarafından kullanılabilmesi sağlanacaktır.	Temel Eğitim Şubesi	Eğitim-Öğretim Şubeleri, Hayat Boyu Öğrenme Şubesi,
46	Denetlenen okul ve kurumların, bütçelerini yerinde-etkin-uygun kullanılıp kullanmadıkları incelenerek tespit edilen eksikliklerin (bilgi eksikliği, usul yanlışlığı, hata, kasıt gibi) giderilmesine yönelik gerekli önlemler alınacaktır.	Strateji Geliştirme Şubesi	Strateji Geliştirme Şubesi,

#### ➤ Stratejik Hedef 3.3.

Plan dönemi sonuna kadar etkin bir izleme ve değerlendirme sistemiyle desteklenen, bürokrasinin azaltıldığı, çoğulcu, katılımcı, şeffaf ve hesap verebilir bir yönetim ve organizasyon yapısını oluşturmak.

### Hedefin Mevcut Durumu

Kurumsal yapı ve yönetim organizasyonları incelendiğinde gelişmiş ülkelerde geleneksel yaklaşımlardan ziyade çağdaş yaklaşım anlayışı tercih edilmektedir. Bu bağlamda Milli Eğitim Müdürlüğünün kurumsal yapısı ve yönetim organizasyonunun çağdaş yaklaşım ilkeleri çerçevesinde geliştirilmesi gerekmektedir.

Müdürlüğümüz görev alanına giren konularla ilgili bilgi, süreç, veri ve istatistikleri bütüncül bir anlayışla ele alan coğrafi bilgi sistemi ile bütünleşmiş bir yönetim bilgi sistemi kurulumu çalışmalarını devam ettirmektedir.

Müdürlüğümüz ve bünyesindeki Okul/Kurumlarla ilgili hizmet ve bilgileri Müdürlüğümüzün internet sayfasında yayınlanmakta olup, güncellemeleri düzenli olarak yapılmaktadır.

Müdürlüğümüz, ilçemiz bünyesinde bulunan anaokulu, ilkokul, ortaokul ve liselere “Değerler Yolculuğu” ve “Her Sınıfın Bir Yetim Kardeşi Var” proje tanıtımları yapmıştır. Projelerin öğrencilerin milli, manevi, evrensel, kültürel ve etik değerler konusunda daha bilinçli hale gelmeleri amaçlanmaktadır.

İlçemizde Medya ve Bilişim Federasyonu (İMEF) yetkilileri tarafından “Güvenli İnternet Hizmet Semineri” verilmiştir. Seminer, Şube Müdürümüz, Halk eğitim Merkezi Müdürümüz, öğrencilerimiz, bilişim teknolojileri öğretmenlerimiz ve rehberlik öğretmenlerimizin katılımıyla gerçekleştirilmiştir.

İlçemiz Ortaöğretim bünyesinde 5-6-7-8. sınıf öğrencilerine yönelik yetiştirme kursu açılmıştır. İlçemizde öğrenim gören ortaokul öğrencileri tarafından yetiştirme kursumuza yoğun ilgi gösterilmiştir. 200 öğrenci, 14 öğretmen ve 12 şube ile eğitime başlayan kursumuz Eğitim-Öğretim yılının sonuna kadar sürecek olup bu süre zarfında öğrencilere derslerinde eksik olduğu konulardan takviye eğitimi verilecektir. Hafta sonları yapılan kursumuzda öğrenciler Türkçe, Matematik, Fen Bilimleri, Sosyal Bilgiler, Din Kültürü ve Ahlak Bilgisi, Yabancı dil derslerinden eğitim görmektedirler.

Ayaş İlçe Milli Eğitim Müdürlüğü ve Ayaş Açık Cezaevi ile ortaklaşa yürütülen AB Birliği Projesi kapsamında Taste Of Freedom ekibi projenin büyük kısmını gerçekleştirmiştir. Haziran ayındaki projenin son ayağı olan “İtalya” ile proje tamamlanacaktır.

Ayaş İlçe Milli Eğitim Müdürlüğü Seminer Günleri Etkinlikleri kapsamında "Eğitimde Ölçme Değerlendirme" ile "Sınıfta İstenmeyen Davranışların Yönetilmesi" konulu seminerler ilçemiz öğretmenlerine Gazi Üniversitesi Öğretim Üyeleri tarafından verilmiştir.

5018 sayılı Kamu Mali Yönetimi ve Kontrol Kanunu'nun getirmiş olduğu çağdaş yönetim anlayışının bileşenlerinden olan “çoğulculuk, katılımcılık, şeffaflık, hesap verebilirlik, sistem odaklı

denetim” ilkeleriyle Milli Eğitim Müdürlüğünün yönetim yapısının bütünleştirilerek kurumsal idarenin geliştirilmesi hedeflenmektedir.

## Performans Göstergeleri

No	Gösterge	Önceki Yıllar			Hedef
		2012	2013	2014	2019
3.3.1	Müdürlüğümüz hizmetlerinden yararlananların memnuniyet oranı (%)	80	75	70	85
3.3.2	Müdürlüğümüz bilgi edinme sistemlerinden yararlanıcıların memnuniyet oran	65	78	92	95
3.3.3	Müdürlüğümüze bağlı okul/kurum müdür/ müdür yardımcılarının “Yönetici Eğitimi” seminerine katılma oranı	-	-	-	100
3.3.4	Müdürlüğümüz çalışanlarının iş doyum memnuniyet artış oranı	-	-	-	80
3.3.5	Müdürlüğümüz merkez teşkilatı hizmetlerinden elektronik ortamda sunulanların oranı (%)	77	85	92	95
3.3.6	Kurum çalışanlarının kurum hizmetlerine ilişkin veri akışı hususundaki memnuniyet oranı (%)	75	82	94	96

## Stratejiler

	Strateji	Ana Sorumlu Şube	Diğer Sorumlu Şubeler
47	Müdürlüğümüz merkez ve taşra teşkilatında kadın çalışanların yönetici kademelerinde görev almalarını kolaylaştırıcı ve özendirici çalışmalar yapılacaktır.	İnsan Kaynakları Şubesi	İnsan Kaynakları Şubesi
48	Süreç analizi çalışmalarına hız verilerek Müdürlüğümüz iş süreçleri maliyet, zaman ve risk analizine dayalı olarak çalışmalar yapılacaktır.	Strateji Geliştirme Şubesi	Müdürlüğümüz Şubeleri
49	Müdürlüğümüz personeli ve hizmet sunmakla sorumlu olduğu vatandaşlar kamu hizmet standartları hususunda bilgilendirilecektir.	Strateji Geliştirme Şubesi	Müdürlüğümüz Şubeleri
50	Mevzuattaki değişiklikler incelenerek hizmet sunumunda kolaylık ve süratlilik prensibi çerçevesinde güncellenecektir	Strateji Geliştirme Şubesi	Müdürlüğümüz Şubeleri
51	Müdürlüğümüz birimlerinin görev alanlarına giren konularla ilgili hizmet sunumundan yararlananların memnuniyet oranı ölçülecektir.	Strateji Geliştirme Şubesi	Müdürlüğümüz Şubeleri

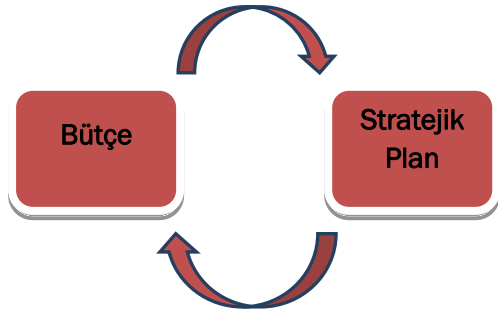


## IV.BÖLÜM



MALİYETLENDİRME  
MALİYETLENDİRME

Bu aşamada kuruluşun amaç ve hedeflerine yönelik stratejiler doğrultusunda gerçekleştirilecek faaliyet ve projeler ile bunların kaynak ihtiyacı belirlenir.



Bu kapsamda, belirlenen tedbirler doğrultusunda gerçekleştirilecek faaliyet ve projeler ile bunların tahmini kaynak ihtiyacı belirlenmiştir.

Milli Eğitim Müdürlüğü 2015-2019 Stratejik Planı'nda yer alan stratejik amaçların gerçekleştirilebilmesi için beş yıllık süre için tahmini 63.686.705,90TL'lik kaynağa ihtiyaç duyulmaktadır. Planda yer alan hedeflerin maliyet tahmini toplamından her bir amacın tahmini maliyetine, amaç maliyetleri toplamından ise stratejik planın tahmini maliyetine ulaşılmıştır.

2015-2019 DÖNEMİ TAHMİNİ MALİYET DAĞILIMI TABLOSU		
AMAÇ VE HEDEFLER	MALİYET (TL)	ORAN(%)
Stratejik Hedef 1.1	16.155.770,00	20,74
Stratejik Amaç 1	16.155.770,00	20,74
Stratejik Hedef 2.1	6.465.424,00	8,30
Stratejik Hedef 2.2	4.681.590,00	6,01
Stratejik Hedef 2.3	46.738,00	0,06
Stratejik Amaç 2	11.193.752,00	14,37
Stratejik Hedef 3.1	654.332,10	0,84
Stratejik Hedef 3.2	49.557.863,00	63,62
Stratejik Hedef 3.3	334.955,70	0,43
Stratejik Amaç 3	50.547.151,00	64,89
Stratejik Amaç Maliyetleri Toplamı	77.896.673,09	100,00

Tablo 12- Kaynak: Ayaş İlçe Milli Eğitim Müdürlüğü



# V.BÖLÜM



İZLEME ve DEĞERLENDİRME  
İZLEME ve DEĞERLENDİRME

AYAŞ  
AYAŞ-2019



## A. AYAŞ İLÇE MEM 2010-2014 STRATEJİK PLANIN DEĞERLENDİRMESİ

Ayaş İlçe Milli Eğitim Müdürlüğü 2010-2014 stratejik planı 4 adet tema, 10 adet stratejik amaç, 26 adet stratejik hedef ve 64 adet performans göstergesinden oluşmaktadır.

2013 yılı hedef ve performans göstergelerine dayalı veriler incelendiğinde, eğitimin her kademesindeki kalite ve başarının temelini oluşturan okul öncesi eğitimi yaygınlaştırmak amacıyla ilgili performans göstergesinin ortalama gerçekleştirme oranı yüzde yüzdür.

Yönetimde stratejilerini çeşitlendirerek amaç ve hedeflere nasıl ulaşacağını ortaya koyan bir yönetim anlayışının gelişmesini sağlamak amacıyla ait Hedef 1 ile ilgili 4 adet performans göstergesi verilmiştir. Bu 4 adet performans göstergesinin ortalama gerçekleştirme oranı %90'dır. İlçe Milli Eğitim Müdürlüğü olarak bilimsel ve teknik bilgi birikimini artırarak eğitim kalitesinin gelişmesine destek vermek; Ulusal ve uluslararası tecrübeyi anlamak ve kavramakla ilgili amaca ait göstergeleri gerçekleştirme oranı %75'tir.

Sonuç olarak Ayaş İlçe Milli Eğitim Müdürlüğü 2010 -2014 Stratejik planı değerlendirildiğinde; belirlenen stratejik amaç, stratejik hedefler ile performans göstergelerine %94 oranında ulaşıldığı görülmüştür. İlçe Milli Eğitim Müdürlüğümüzce hazırlanan ilk stratejik plan olması da dikkate alındığında bu oranın başarı düzeyi daha iyi anlaşılabilir.

## B. AYAŞ İLÇE MEM 2015-2019 STRATEJİK PLANI İZLEME VE DEĞERLENDİRME MODELİ

5018 sayılı Kamu Mali Yönetimi ve Kontrol Kanunu'nun amaçlarından biri; kalkınma planları ve programlarda yer alan politika ve hedefler doğrultusunda kamu kaynaklarının etkili, ekonomik ve verimli bir şekilde elde edilmesi ve kullanılmasını, hesap verebilirliği ve mali saydamlığı sağlamak üzere, kamu mali yönetiminin yapısını ve işleyişini düzenlemektir.

Bu amaç doğrultusunda kamu idarelerinin; stratejik planlar vasıtasıyla, kalkınma planları, programlar, ilgili mevzuat ve benimsedikleri temel ilkeler çerçevesinde geleceğe ilişkin misyon ve vizyonlarını oluşturması, stratejik amaçları ve ölçülebilir hedefleri saptaması, performanslarını önceden belirlenmiş olan göstergeler doğrultusunda ölçmesi ve bu sürecin izleme ve değerlendirmesini yapmaları gerekmektedir.

Bu kapsamda Ayaş İlçe Milli Eğitim Müdürlüğü 2015-2019 dönemine ilişkin kalkınma planları ve programlarda yer alan politika ve hedefler doğrultusunda kaynaklarının etkili, ekonomik ve verimli bir şekilde elde edilmesi ve kullanılmasını, hesap verebilirliği ve saydamlığı sağlamak üzere İlçe Milli Eğitim Müdürlüğümüz 2015-2019 Stratejik Planı'nı hazırlamıştır. Hazırlanan planın gerçekleştirme

durumlarının tespiti ve gerekli önlemlerin zamanında ve etkin biçimde alınabilmesi için İlçe Milli Eğitim Müdürlüğü 2015-2019 Stratejik Planı İzleme ve Değerlendirme Modelini geliştirmiştir.

İzleme, stratejik plan uygulamasının sistematik olarak takip edilmesi ve raporlanmasıdır. Değerlendirme ise, uygulama sonuçlarının amaç ve hedeflere kıyasla ölçülmesi ve söz konusu amaç ve hedeflerin tutarlılık ve uygunluğunun analizidir.

Ayaş İlçe Milli Eğitim Müdürlüğü 2015-2019 Stratejik Planı İzleme ve Değerlendirme Modeli'nin süreçleri şu şekildedir:

1. Ayaş İlçe Milli Eğitim Müdürlüğü 2015-2019 Stratejik Planı ve performans programlarında yer alan performans göstergelerinin gerçekleştirme durumlarının tespit edilmesi,
2. Performans göstergelerinin gerçekleştirme durumlarının hedeflerle kıyaslanması,
3. Sonuçların raporlanması ve paydaşlarla paylaşımı,
4. Gerekli tedbirlerin alınması.

Ayaş İlçe Milli Eğitim Müdürlüğü 2015-2019 Stratejik Planı'nda yer alan performans göstergelerinin gerçekleştirme durumlarının tespiti yılda iki kez yapılacaktır. Yılın ilk altı aylık dönemini kapsayan birinci izleme kapsamında, Sorumlu Şube Müdürü tarafından harcama birimlerinden sorumlu oldukları göstergeler ile ilgili gerçekleştirme durumlarına ilişkin veriler toplanarak konsolide edilecektir. Göstergelerin gerçekleştirme durumları hakkında hazırlanan rapor üst yöneticiye sunulacak ve böylelikle göstergelerdeki yıllık hedeflere ulaşılmasını sağlamak üzere gerekli görülebilecek tedbirlerin alınması sağlanacaktır.

Yılın tamamını kapsayan ikinci izleme dahilinde; strateji geliştirme şubesi tarafından tüm şubelerin sorumlu oldukları göstergeler ile ilgili gerçekleştirme durumlarına ilişkin veriler toplanarak değerlendirilecektir. Performans göstergelerinin yılsonu gerçekleştirme durumları, gösterge hedeflerinden sapmalar görülüyorsa bunların nedenleri, üst yönetici başkanlığında şube yöneticilerince değerlendirilerek gerekli tedbirlerin alınması sağlanacaktır.

Ayrıca, Kurum düzeyinde stratejik hedeflerin gerçekleştirme yüzdesi İlçemizin izleme-değerlendirme sistemi üzerinden takip edilecek ve göstergelerin gerçekleştirme durumları düzenli olarak kayıt altına alınacaktır.

## İZLEME DEĞERLENDİRME TAKVİMİ

İzleme Değerlendirme Dönemi	Gerçekleştirilme Zamanı	İzleme Değerlendirme Dönemi Süreç Açıklaması	Zaman Kapsamı
<b>Birinci Dönem</b>	Her yılın Temmuz ayı içerisinde	<ul style="list-style-type: none"> <li>✓ Strateji Geliştirme Şubesi tarafından diğer şubelerin sorumlu oldukları göstergeler ile ilgili gerçekleşme durumlarına ilişkin verilerin toplanması ve değerlendirilmesi.</li> <li>✓ Göstergelerin gerçekleşme durumları hakkında hazırlanan raporun üst yöneticiye sunulması</li> </ul>	Ocak-Temmuz
<b>İkinci Dönem</b>	İzleyen yılın Şubat ayı sonuna kadar	<ul style="list-style-type: none"> <li>✓ Strateji Geliştirme Şubesi tarafından diğer şubelerin sorumlu oldukları göstergeler ile ilgili yılsonu gerçekleşme durumlarına ilişkin verilerin toplanması ve değerlendirilmesi.</li> <li>✓ Üst yönetici başkanlığında harcama birim yöneticilerince yılsonu gerçekleştirmelerinin, gösterge hedeflerinden sapmaların ve sapma nedenlerinin değerlendirilerek gerekli stratejilerin oluşturulması.</li> </ul>	Tüm yıl

Tablo 13 – Kaynak: MEM

## İzleme ve Değerlendirme Döngüsü



Şekil 3- Kaynak: MEB



## C. AYAŞ MEM 2015-2019 STRATEJİK PLANI ŞUBE SORUMLULUKLARI TABLOSU

Müdürlüğümüz 2015-2019 Stratejik Planında yer alan stratejik hedeflere ilişkin olarak belirlenen stratejilerin gerçekleştirilmesine yönelik olarak yapılacak çalışmalarda koordinasyonu yürütecek ve birlikte çalışılacak şubeler ayrı ayrı tespit edilerek 2015-2019 SP Şube Sorumluluk Tablosu oluşturulmuştur. Buna göre söz konusu çalışmalarda ana sorumlu olan şubeler; koordinatör şube olarak görevlerini yürütecekler, ayrıca çalışmaların sonuçlandırılmasından ve izleme faaliyetine yönelik olarak raporlanmasından da sorumlu olacaklardır.

TEMA	STRATEJİK HEDEF	No	STRATEJİLER	ANA SORUMLU ŞUBE	DİĞER SORUMLU ŞUBELER
<b>EĞİTİM VE ÖĞRETİME ERİŞİM</b>	<b>Stratejik Hedef 1.1.</b> Plan dönemi sonuna kadar dezavantajlı gruplar başta olmak üzere, eğitim ve öğretimin her tür ve kademesinde katılım ve tamamlama oranlarını artırmak.	1	Okul öncesi eğitime katılımı artıracak hizmet sunum modelleri çeşitlendirilecek ve okul öncesi eğitim imkanları kısıtlı hane ve bölgelerin erişimini destekleyecek şekilde yaygınlaştırılacaktır.	Temel Eğitim Şubesi	Destek hizmetleri Şubesi, Strateji Geliştirme Şubesi Temel eğitim Şubesi, Özel Eğitim ve Rehberlik Şubesi
		2	Okullaşma oranlarının düşük olduğu bölgelerde ailelere eğitimin önemi ve getirileri hakkında bilgilendirme çalışmaları yapılacaktır.	Eğitim-Öğretim Şubesi	Eğitim-Öğretim Şubeleri
		3	Mülteci veya vatansız olarak yurdumuzda bulunanların da buldukları sürece eğitim görmelerini sağlamak üzere bu öğrencilerin eğitim sistemine entegrasyonunun sağlanması, denklik işlemlerinde yaşanan sorunların giderilmesi ve bu alanda eğitime ilişkin yaşanan genel sıkıntıların bertaraf edilmesi bakanlığımızla iş birliği içinde çalışmalar yapılacaktır.	İnsan Kaynakları Şubesi	İnsan Kaynakları Şubesi, Eğitim-Öğretim Şubeleri
		4	Ortaokul sonrası meslek liseleri, imam hatip liseleri, anadolu liseleri gibi okul türü seçimlerinde sonradan yaşanabilecek sıkıntıların önüne geçmek amacıyla rehber öğretmenlerden de yararlanarak veli ve öğrencilerin bilgilendirilmesine yönelik çalışmaların kapsamı artırılabacaktır.	Temel Eğitim Şubesi	Eğitim-Öğretim Şubeleri
		5	Ortaöğretim okul türlerine ait kontenjan dağılımı öğrencilerin tercihleri ilçenin ihtiyaçları doğrultusunda öğrencilere yönelik bilgilendirme ve rehberlik çalışmaları yapılacaktır.	Ortaöğretim Şubesi	Ortaöğretim Şubesi, Din Öğretimi Şubesi, Mesleki ve Teknik Eğitim Şubesi, Özel Eğitim Rehberlik Şubesi, Özel Öğretim Kurumları Şubesi,
		6	İş hayatında değişen ve gelişen koşullar doğrultusunda bireylerin istihdamını artırmaya yönelik olarak, sektör ve ilgili taraflarla iş birliği içerisinde ve hayat boyu eğitim anlayışı çerçevesinde mesleki kursların çeşitliliği ve katılımcı sayısı artırılabacaktır.	Hayat Boyu Öğrenme Şubesi	Eğitim ve Öğretim Şubesi, Hayat Boyu Öğrenme Şubesi
		7	Ortaöğretimde devamsızlık, sınıf tekrarı ve okul terkini azaltmak amacıyla "Ortaöğretime Uyum Projesi" yaygınlaştırılacaktır.	Ortaöğretim Şubesi	Mesleki Teknik Eğitim Şubesi, Ortaöğretim Şubesi, Din Öğretimi Şubesi

## EĞİTİM VE ÖĞRETİME ERİŞİM

### Stratejik Hedef 1.1.

Plan dönemi sonuna kadar dezavantajlı gruplar başta olmak üzere, eğitim ve öğretimin her tür ve kademesinde katılım ve tamamlama oranlarını artırmak.

8	Zorunlu eğitimden erken ayrılmaların önlenmesi ve devamsızlıkların azaltılmasına yönelik öğrenci devamsızlıkları izleme ve önleme çalışmaları yapılacaktır.	Eğitim ve Öğretim Şubeleri	Bilgi İşlem ve Eğitim Teknolojileri
9	Engelliler ve kız çocukları başta olmak üzere özel politika gerektiren grupların eğitim ve öğretime erişimlerine yönelik çalışmalar artırılacaktır.	Özel Eğitim Rehberlik Şubesi	Eğitim ve Öğretim Şubesi
10	Toplumda hayat boyu öğrenmenin önemi, bireye ve topluma katkısı ve hayat boyu öğrenime erişim imkanları hakkında farkındalık oluşturulacaktır.	Hayat Boyu Öğrenme Şubesi	Eğitim ve Öğretim Şubesi, Hayat Boyu Şubesi
11	Bireylerin yaşam kalitelerinin artırılmasına yönelik kurslara erişim imkanları ile bu kurslara katılım oranları artırılacaktır.	Hayat Boyu Öğrenme Şubesi	Eğitim-Öğretim Şubesi Hayat Boyu Öğrenme Şubesi, İnsan Kaynakları Şubesi,
12	Sınıf tekrarlarını en aza indirmek için etkin rehberlik ve yönlendirme hizmetleri yapılacaktır.	Orta Öğretim Şubesi	Eğitim-Öğretim Şubeleri,

TEMA	STRATEJİK HEDEF	No	STRATEJİLER	ANA SORUMLU ŞUBE	DİĞER SORUMLU ŞUBELER
EĞİTİM VE ÖĞRETİMDE KALİTE	Stratejik Hedef 2.1. Bütün bireylerin bedensel, ruhsal ve zihinsel gelişimlerine yönelik faaliyetlere katılım oranını ve öğrencilerin akademik başarı düzeylerini artırmak.	13	İlköğretim ve ortaöğretim kurumlarında bireylerin bilgi eksiklerini gidermek, yeteneklerini geliştirmek, derslerdeki başarılarını artırmak ve sınavlara hazırlanmalarına destek olmak amacıyla yetiştirme kursları açılacaktır.	Ortaöğretim Şubesi	Temel Eğitim Şubesi, Ortaöğretim Şubesi, Din Öğretimi Şubesi, Mesleki ve Teknik Eğitim Şubesi, Hayat Boyu Öğrenme Şubesi
		14	Yönetici ve öğretmenlerin, kaynaştırma eğitiminin amaçları ve önemi hakkında bilgilendirilmeleri sağlanacaktır.	Özel Eğitim Rehberlik Şubesi	Eğitim-Öğretim Şubeleri, İnsan Kaynakları Şubesi
		15	Rehberlik hizmetlerinin eğitsel değerlendirme ve tanılama hizmetleri öncelikli olmak üzere bütün süreçlerinin kalitesi artırılacaktır.	Özel Eğitim Rehberlik Şubesi	Eğitim ve Öğretim Şubeleri
		16	Okul sağlığı, obezite ve hijyen konularında öğrencilerin, ailelerin ve çalışanların bilinçlendirilmesine yönelik faaliyetler yapılacaktır. Okullarımızın bu konulara ilişkin değerlendirmelere (Beyaz Bayrak, Beslenme Dostu Okul vb.) katılmaları desteklenecektir.	Temel Eğitim Şubesi	Eğitim Öğretim Şubesi, Hayat Boyu Öğrenme Şubesi
		17	Bütün eğitim kademelerinde sosyal, sanatsal, kültürel ve sportif faaliyetlerin sayısı, çeşidi ve öğrencilerin söz konusu faaliyetlere katılım oranı artırılacak, geliştirilen izleme sistemi ile gerçekleştirilecek faaliyetlerin takip edilebilmesine imkan sağlanacaktır.	Bilgi İşlem ve Eğitim Teknolojileri Şubesi	Temel Eğitim Şubesi, Ortaöğretim Şubesi, Din Öğretimi Şubesi, Mesleki ve Teknik Eğitim Şubesi, Hayat Boyu Öğrenme Şubesi, Kültür Şubesi
		18	Öğrencilerin olay ve olguları bilimsel bakış açısıyla değerlendirebilmelerini sağlamak amacıyla bilim fuarlarına katılımları sağlanacaktır. TÜBİTAK projelerine katılımları özendirilecektir.	Strateji Geliştirme Şubesi	Özel Öğretim Kurumları Şubesi, Temel Eğitim Şubesi, Ortaöğretim Şubesi, Din Öğretimi Şubesi, Mesleki ve Teknik Eğitim Şubesi, Hayat Boyu Öğrenme Şubesi
		19	Okuma kültürünün erken yaşlardan başlayarak yaygınlaştırılması amacıyla okullarımızda teşvik ve izleme çalışmaları yapılacaktır.	Bilgi İşlem ve Eğitim Teknolojileri Şubesi	Bilgi İşlem ve Eğitim Teknolojileri Şubesi, Eğitim-Öğretim Şubeleri
		20	Engelli bireylerin eğitim ve öğretim ihtiyaçlarını karşılamak amacıyla, ilgili paydaşlarla iş birliği yapılacaktır.	Özel Eğitim Rehberlik Şubesi	Eğitim Öğretim Şubesi, Hayat Boyu Öğrenme Şubesi

TEMA	STRATEJİK HEDEF	No	STRATEJİLER	ANA SORUMLU ŞUBE	DİĞER SORUMLU ŞUBELER
<b>EĞİTİM VE ÖĞRETİMDE KALİTE</b>	<b>Stratejik Hedef 2.1.</b> Bütün bireylerin bedensel, ruhsal ve zihinsel gelişimlerine yönelik faaliyetlere katılım oranını ve öğrencilerin akademik başarı düzeylerini artırmak.	21	Eğitimde Fırsatları Artırma ve Teknolojiyi İyileştirme Hareketi (FATİH) Projesi ile örgün ve yaygın eğitim kurumlarında öğrenci ve öğretmenlerin bu teknolojileri kullanma yetkinlikleri artırılacaktır.	Bilgi İşlem ve Eğitim Teknolojileri Şubesi	Eğitim-Öğretim Şubeleri, Hayat Boyu Öğrenme Şubesi, Bilgi İşlem ve Eğitim Teknolojileri Şubesi, İnsan Kaynakları Şubesi,
		22	Eğitim Bilişim Ağının (EBA) öğrenci, öğretmen ve ilgili bireylerin etkin kullanımının sağlanması için öğretmenlerin hizmet içi eğitim almaları sağlanacaktır.	Bilgi İşlem ve Eğitim Teknolojileri Şubesi	Eğitim-Öğretim Şubeleri, Hayat Boyu Öğrenme Şubesi, Bilgi İşlem ve Eğitim Teknolojileri Şubesi, İnsan Kaynakları Şubesi,
		23	Ortaöğretime ve Yükseköğretime Geçiş Sınavlarında ilçe ve okul düzeyinde sonuçların analiz edilmesi sağlanacaktır.	Bilgi İşlem ve Eğitim Teknolojileri Şubesi	Eğitim-Öğretim Şubeleri, Strateji Geliştirme Şubesi, Bilgi İşlem ve Eğitim Teknolojileri Şubesi, Hayat Boyu Öğrenme Şubesi,
		24	Disiplin olaylarını en aza indirmek için etkin rehberlik ve yönlendirme hizmetleri yapılacaktır.	Ortaöğretim Şubesi,	Eğitim – Öğretim Şubeleri, Özel Öğretim Kurumları Şubesi
		25	Kitap okuma alışkanlığının artırılması için paydaşlarla iş birliği yapılacaktır.	Temel Eğitim Şubesi,	Eğitim-Öğretim Şubeleri,



TEMA	STRATEJİK HEDEF	No	STRATEJİLER	ANA SORUMLU ŞUBE	DİĞER SORUMLU ŞUBELER
EĞİTİM VE ÖĞRETİMDE KALİTE	<b>Stratejik Hedef 2.2.</b> Hayat boyu öğrenme yaklaşımı çerçevesinde, iş gücü piyasasının talep ettiği beceriler ile uyumlu bireyler yetiştirerek bireylerin istihdam edilebilirliklerini artırmak.	26	Sektörle işbirliği yapılarak atölye ve laboratuvar öğretmenlerinin ilgili sektördeki gelişmeleri ve işgücü piyasası ihtiyaçlarını takip etmeleri ve öğrencilere bu yönde rehberlik etmeleri sağlanacaktır.	Mesleki ve Teknik Eğitim Şubesi	Mesleki ve Teknik Eğitim Şubesi, Hayat Boyu Öğrenme Şubesi
		27	Bireylerin ve sektörün ihtiyaç duyduğu kalitede bir mesleki ve teknik eğitime ulaşmak için oluşturulan güncel, ölçülebilir ve sürdürülebilir kalite sisteminin okul/kurumlarımızda uygulanması sağlanacaktır.	Mesleki ve Teknik Eğitim Şubesi	Mesleki ve Teknik Eğitim Şubesi, Hayat Boyu Öğrenme Şubesi
		28	Bireylerin mesleki ve teknik eğitim imkanları ve istihdam fırsatları hakkında bilgi edinmeleri amacıyla geliştirilen Hayat Boyu Öğrenme Duyurularına yönelik ( <a href="http://www.hbo.gov.tr/">http://www.hbo.gov.tr/</a> ) ilçemizde farkındalık oluşturulacaktır.	Hayat Boyu Öğrenme Şubesi	Mesleki ve Teknik Eğitim Şubesi, Hayat Boyu Öğrenme Şubesi

TEMA	STRATEJİK HEDEF	No	STRATEJİLER	ANA SORUMLU ŞUBE	DİĞER SORUMLU ŞUBELER
<b>EĞİTİM VE ÖĞRETİMDE KALİTE</b>	<b>Stratejik Hedef2.3.</b> Eğitimde yenilikçi yaklaşımlar kullanılarak bireylerin yabancı dil yeterliliğini ve uluslararası öğrenci/öğretmen hareketliliğini artırmak.	29	Yabancı dil eğitiminde daha çok uygulamaya ağırlık verilerek öğrencideki öğrenmenin kalıcı olması sağlanacak ve merkezi sınavlara hazırlamak amacıyla hazırlık kursları açılacaktır.	Ortaöğretim Şubesi	Eğitim-Öğretim Şubeleri, Hayat Boyu Öğrenme Şubesi
		30	Uluslararası projelere katılmış öğretmen ve öğrencilerin yapılacak etkinliklerle bilgi ve tecrübelerini paylaşmaları sağlanacaktır.	Strateji Geliştirme Şubesi	Eğitim Öğretim Şubesi, Strateji Geliştirme Şubesi
		31	Mesleki eğitim öğrencileri, öğretmenler, eğitimciler için hibe imkanlarına ilişkin bilgilendirme faaliyetleri yapılarak uluslararası hareketliliğin artırılması için öğrenci ve öğretmenlerin uluslararası program ve projelere katılımları desteklenecektir.	Strateji Geliştirme Şubesi	Eğitim Öğretim Şubesi, Bilgi İşlem ve Eğitim Teknolojileri Şubesi, Özel Öğretim Kurumları Şubesi, Hayat Boyu Öğrenme Şubesi

TEMA	STRATEJİK HEDEF	No	STRATEJİLER	ANA SORUMLU ŞUBE	DİĞERSORUMLU ŞUBELER
<b>KURUMSAL KAPASİTE</b>	<b>Stratejik Hedef 3.1.</b> Müdürlüğümüz hizmetlerinin etkin sunumunu sağlamak üzere İnsan kaynaklarının yapısını ve niteliğini geliştirmek.	32	Hizmet içi eğitim planlamaları, çalışanların talepleri, ihtiyaçları, denetim raporları ve tespit edilen sorun alanları dikkate alınarak yapılacaktır.	İnsan Kaynakları Şubesi	Müdürlüğümüz Şubeleri
		33	Talep eden her çalışanın hizmet içi eğitimlere adil koşullarda ulaşabilmesini sağlayacaktır.	İnsan Kaynakları Şubesi	Müdürlüğümüz Şubeleri
		34	Hizmet içi eğitimlerin, alanında uzman eğitim görevlilerince verilmesini sağlamak için ilgili kuruluşlar, kamu kurumları ve özel sektörle işbirliği yapılacaktır.	İnsan Kaynakları Şubesi	Müdürlüğümüz Şubeleri
		35	Hizmet içi eğitimler sonunda eğitim içeriğine ilişkin belirlenen kazanımların ölçülmesi ve sertifikalandırılması ile hizmet içi eğitim faaliyetlerinin etkinliğinin analiz edilmesine yönelik izleme değerlendirme sisteminin arşivlenmesi sağlanacaktır.	İnsan Kaynakları Şubesi	Müdürlüğümüz Şubeleri
		36	Çalışanların görevlendirilmesinde aldığı eğitim, sahip olduğu geçerli sertifikalar ve yabancı dil becerisi gibi yeterlilikler dikkate alınacaktır.	İnsan Kaynakları Şubesi	Müdürlüğümüz Şubeleri
		37	Çalışanların bilgi birikimini artırmak ve tecrübe paylaşımını sağlamak amacıyla ulusal ve uluslararası kurum ve kuruluşlarla ortak faaliyetler yapılacaktır.	Strateji Geliştirme Şubesi	Müdürlüğümüz Şubeleri
		38	Okul ve kurumların temizlik, güvenlik ve sekreteryaya gibi alanlardaki destek personeli ihtiyacının giderilmesine yönelik çalışmalar yapılacaktır.	İnsan Kaynakları Şubesi	Eğitim Öğretim Şubesi, Özel Öğretim Kurumları Şubesi, Hayat Boyu Öğrenme Şubesi, İnsan Kaynakları Şubesi
		39	Müdürlüğümüz çalışanlarının motivasyon ve iş doyumunu artırmaya yönelik çalışmalar yapılacaktır.	Kültür Şubesi	Müdürlüğümüz Şubeleri
		40	Engelli çalışanlara bilgi, beceri ve engel durumlarına uygun görevler verilmesi sağlanacaktır.	İnsan Kaynakları Şubesi	Müdürlüğümüz Şubeleri
		41	Z kütüphaneler ve Z kütüphanelerin kullanıcı sayısı artırılabilecektir.	Destek Hizmetleri Şubesi	Destek Hizmetleri Şubesi, Z-kütüphanelerinin Yaygınlaştırma Projesi

TEMA	STRATEJİK HEDEF	No	STRATEJİLER	ANA SORUMLU ŞUBE	DİĞER SORUMLU ŞUBELER
KURUMSAL KAPASİTE	Stratejik Hedef3.2. Plan dönemi sonuna kadar, belirlenen kurum standartlarına uygun eğitim ortamlarını tesis etmek; etkin, verimli bir mali yönetim yapısı oluşturmak.	42	Müdürlüğüme ait okul ve kurumlara ait projelerin oluşturulmasında birimlerin ihtiyaç programları, hijyen, enerji verimliliği, konfor şartları ile maddi ve doğal kaynakların tasarrufu gibi öncelikler dikkate alınacaktır. Mevcut ve yeni açılacak okul ve pansiyonlarının eğitim ortamları bu öncelikler göz önüne alınarak iş güvenliği esasları çerçevesinde düzenlenecektir.	İnşaat Emlak Şubesi	Eğitim-Öğretim Şubesi, Hayat Boyu Öğrenme Şubesi, Strateji Geliştirme Şubesi, İnşaat Emlak Şubesi
		43	Okul bahçeleri, öğrencilerin sosyal ve kültürel gelişimlerini destekleyecek ve aktif yaşamı teşvik edecek şekilde düzenlenecek; öğrencilerin sosyal, sanatsal, sportif ve kültürel etkinlikler yapabilecekleri alanlar artırılacaktır.	İnşaat Emlak Şubesi	Destek Hizmetleri Şubesi, İnşaat Emlak Şubesi
		44	Okul ve kurumların fiziki ortamları özel eğitime ihtiyaç duyan bireylerin gereksinimlerine uygun biçimde düzenlenecek ve destek eğitim odaları yaygınlaştırılacaktır	Özel Eğitim ve Rehberlik Şubesi	Özel Eğitim ve Rehberlik Şubesi, Destek Hizmetleri Şubesi, İnşaat Emlak Şubesi
		45	Okul ve kurumların kütüphane, konferans salonu, laboratuvar, spor salonu ve bahçe gibi mekanlarının bu imkanlardan yoksun okullar tarafından kullanılabilmesi sağlanacaktır.	Temel Eğitim Şubesi	Eğitim-Öğretim Şubesi, Hayat Boyu Öğrenme Şubesi
		46	Denetlenen okul ve kurumların, bütçelerini yerinde-etkin-uygun kullanılıp kullanmadıkları incelenerek tespit edilen eksikliklerin (bilgi eksikliği, usul yanlışlığı, hata, kasıt gibi) giderilmesine yönelik gerekli önlemler alınacaktır.	Strateji Geliştirme Şubesi	Strateji Geliştirme Şubesi

TEMA	STRATEJİK HEDEF	No	STRATEJİLER	ANA SORUMLU ŞUBE	DİĞER SORUMLU ŞUBELER
<b>KURUMSAL KAPASİTE</b>	<b>Stratejik Hedef 3.3.</b> Etkin bir izleme ve değerlendirme sistemiyle desteklenen, bürokrasinin azaltıldığı, çoğulcu, katılımcı, şeffaf ve hesap verebilir bir yönetim ve organizasyon yapısını plan dönemi sonuna kadar oluşturmak.	47	Müdürlüğümüz merkez ve taşra teşkilatında kadın çalışanların yönetici kademelerinde görev almalarını kolaylaştırıcı ve özendirici çalışmalar yapılacaktır.	İnsan Kaynakları Şubesi	İnsan Kaynakları Şubesi
		48	Süreç analizi çalışmalarına hız verilerek Müdürlüğümüz iş süreçleri maliyet, zaman ve risk analizine dayalı olarak çalışmalar yapılacaktır.	Strateji Geliştirme Şubesi	Müdürlüğümüz Şubeleri
		49	Müdürlüğümüz personeli ve hizmet sunmakla sorumlu olduğu vatandaşlar kamu hizmet standartları hususunda bilgilendirilecektir.	Strateji Geliştirme Şubesi	Müdürlüğümüz Şubeleri
		50	Mevzuattaki değişiklikler incelenerek hizmet sunumunda kolaylık ve süratlilik prensibi çerçevesinde güncellenecektir	Strateji Geliştirme Şubesi	Müdürlüğümüz Şubeleri
		51	Müdürlüğümüz Şubelerinin görev alanlarına giren konularla ilgili hizmet sunumundan yararlananların memnuniyet oranı ölçülecektir.	Strateji Geliştirme Şubesi	Müdürlüğümüz Şubeleri